



गंगाजमुना गाउँपालिका

राजस्व सुधार कार्ययोजना

(Revenue Improvement Action Plan)

गाउँ कार्यपालिकाको कार्यालय

फुलखर्क, बाग्मती प्रदेश, धादिङ,

आषाढ २०७७

दस्तावेज/प्रतिवेदन

दस्तावेज :	गंगाजमुना गाउँपालिकाको राजस्व सुधार कार्ययोजना
परामर्शदाता :	सपोर्ट फर डेभलपमेन्ट ईनिसियटिभ्स कन्सल्टेन्स प्रा.लि., काठमाडौं
सहयोग	भूकम्प पश्चातको पुनःनिर्माणको लागि वेलायत सरकारको सहयोग (पुर्णिमा)
मिति :	आषाढ २०७७

कृतज्ञता ज्ञापन

गंगाजमुना गाउँपालिकाको राजस्व सुधार कार्ययोजना तर्जुमा कार्यलाई सफल बनाउन सहयोग पुऱ्याउनु हुने गाउँपालिकाका अध्यक्ष श्री बलवहादुर अधिकारी, उपाध्यक्ष श्री एञ्जला तामाङ, प्रमुख प्रशासकीय अधिकृत श्री विनोद रोका तथा कार्यपालिका र राजस्व परामर्श समितिका सदस्यहरू, गाउँपालिका कार्यपालिकामा कर्मचारीहरू लगायत सबैमा परामर्शदाताको तर्फबाट हार्दिक आभार व्यक्त गर्दछौं । त्यसैगरी, यस कार्यमा रचनात्मक सुभाब तथा सहयोग प्रदान गर्नु हुने सरोकारवालाहरूमा हार्दिक धन्यवाद व्यक्त गर्दछौं ।

एस.डि.आई.सि. काठमाडौं

विषय सूची

विषय सूची	३
परिच्छेद - एक : परिचय	५
१.१ पृष्ठभूमि	५
१.२ राजस्व सुधार कार्ययोजनाको आवश्यकता	५
१.३ कार्यक्रमको उद्देश्य	६
१.४ कार्यक्रमको क्षेत्र	६
१.५ कार्यक्रम संचालन विधि तथा प्रक्रिया	६
१.६ अध्ययनको सीमा	९
परिच्छेद - दुई : गाउँपालिकाको संक्षिप्त परिचय	११
२.१ गाउँपालिकाको प्रशासनिक तथा राजनीतिक अवस्था	११
२.२ भौतिक तथा भौगोलिक अवस्था	११
२.३ ऐतिहासिक चिनारी तथा नामकरण	११
२.४ भू-उपयोग तथा प्राकृतिक सम्पदा	१२
२.५ सांस्कृतिक उत्कृष्टता	१२
२.६ जनसंख्याको अवस्था	१२
२.७ आर्थिक अवस्था	१३
२.८ गाउँपालिकाको मानवीय संसाधन	१३
२.९ गाउँपालिकाको भौतिक सम्पत्ति	१५
परिच्छेद - तीन : राजस्व अधिकार तथा आय सम्भाव्यता	१६
३.१ स्थानीय तहको राजस्व अधिकार सम्बन्धी संवैधानिक तथा कानुनी व्यवस्था	१६
३.२ आन्तरिक आय परिचालनको वर्तमान अवस्था	१९
३.३ आन्तरिक स्रोततर्फका राजस्व संकलनको प्रमुख क्षेत्र र सम्भावना विश्लेषण	२०
परिच्छेद - चार : आय संकलनको संस्थागत क्षमता तथा संकलन अवस्था	२८
४.१ राजस्व परिचालनसम्बन्धी संरचना तथा नीति	२८
४.२ विगतको आय परिचालनको अवस्था	२९
४.३ आय संकलनको संस्थागत व्यवस्था तथा क्षमता	२९
४.४ राजस्व परिचालनमा रहेका सवालहरू	३०
परिच्छेद - पाँच : राजस्व सुधार कार्ययोजना	३२
५.१ गाउँपालिकाको राजस्व सुधार कार्ययोजना	३२
परिच्छेद - छ : आन्तरिक आय तथा राजस्व प्रक्षेपण	३७
६.१ राजस्व सुधार कार्ययोजनाका आधारमा राजस्व प्रक्षेपण	३७
६.२ आगामी तीन आर्थिक वर्षको आयको प्रक्षेपण	३९
परिच्छेद - सात : निष्कर्ष तथा सुझाव	४१
७.१ कार्ययोजना कार्यान्वयन	४१
७.२ कार्ययोजनाको अनुगमन तथा मूल्यांकन	४२
अनुसूचीहरू	४३
अनुसूची १ : सन्दर्भ सामग्रीहरू	४४
अनुसूची २ : तथ्यांकसूचना संकलनका लागि प्रयोग गरिएको सूची तथा फारम	४५

अनुसूची ३ : प्रारम्भिक कार्यशालाको कार्यक्रम तालिका	४९
अनुसूची ४ : प्रारम्भिक कार्यशालाको उपस्थिति	५०
अनुसूची ५ : स्थानीय राजस्व परामर्श समिति गठन तथा काम कर्तव्य र अधिकार सम्बन्धी कानुनी व्यवस्था	५१
अनुसूची ६ : राजस्व परामर्श समितिले राजस्व प्रक्षेपण गरि कार्यपालिकामा पेश गर्ने प्रतिवेदनको ढाँचा	५२
अनुसूची ७ : आ.व. २०७७-०७८ का लागि आर्थिक विधेयक मस्यौदा नमूनाको रूपमा	५३

परिच्छेद - एक : परिचय

१.१ पृष्ठभूमि

राजस्व सम्बन्धी वर्तमान स्थिति अध्ययन, विश्लेषण गरी राजस्व सुधारका लागि गर्नुपर्ने कार्यहरूको पहिचान गर्ने, समग्र राजस्व प्रशासनलाई सुदृढ गर्ने तथा सो बमोजिम आगामी तीन आर्थिक वर्षको राजस्व प्रक्षेपण गर्ने प्रयोजनका लागि बाग्मती प्रदेश अन्तर्गत धादिङ जिल्लाको गंगाजमुना गाउँपालिकाले यो राजस्व सुधार कार्ययोजना (Revenue Improvement Action Plan - RIAP) प्रतिवेदन तयार गरेको हो। विकास साभेदार निकाय तथा विज्ञ संस्थाहरूको आर्थिक तथा प्राविधिक सहयोगमा गाउँपालिकाले तयार गरेको यस राजस्व सुधार कार्ययोजनाले गाउँपालिकाको राजस्व सुधारमा गर्नुपर्ने कार्यहरूलाई मार्गदर्शन गर्नुका अतिरिक्त गाउँपालिकाको आगामी वर्षहरूको आय बजेट तयार गर्न आधार उपलब्ध गराउने छ। यस प्रतिवेदनमा निम्न विषयवस्तुलाई समेटिएको छ :

१. राजस्व सुधार कार्ययोजनाको औचित्य, उद्देश्य तथा तयारी विधि
२. गाउँपालिकाको संक्षिप्त परिचय
३. स्थानीय तहको राजस्व अधिकार तथा आय संभाव्यता
४. आय संकलनको संस्थागत क्षमता तथा संकलनको अवस्था
५. राजस्व सुधार कार्ययोजना
६. आगामी ३ वर्षको आय प्रक्षेपण
७. निष्कर्ष तथा सुझाव

१.२ राजस्व सुधार कार्ययोजनाको आवश्यकता

सङ्घीय गणतन्त्र नेपालको संरचना संघ, प्रदेश र स्थानीय गरी तीन तहको हुने तथा राज्यशक्तिको प्रयोग संविधान र कानून बमोजिम तीनवटै तहका सरकारले गर्ने व्यवस्था नेपालको संविधानले गरेको छ। स्थानीय सरकारले आफ्नो अधिकार क्षेत्रका विषयमा विकास कार्यलाई व्यवस्थित गरी जनचाहना अनुरूप सेवा प्रवाहलाई प्रभावकारी बनाउन ठूलो लगानी आवश्यक देखिन्छ। यसका लागि स्थानीय सरकारलाई संघ र प्रदेश सरकारबाट उपलब्ध हुने वित्तीय हस्तान्तरण तथा राजस्व बाँडफाँट बाहेक स्थानीय राजस्व अधिकार अन्तर्गत विभिन्न कर तथा सेवा शुल्क, पर्यटन शुल्क तथा दण्ड जरिवाना जस्ता गैर कर लगाउने अधिकार प्रदान गरिएको छ। साथै स्थानीय सरकारले अन्य स्वदेशी संघ/संस्थाबाट अनुदान रकम प्राप्त गर्न सक्ने, नेपाल सरकारको पूर्व स्वीकृति लिएर वैदेशिक अनुदान वा सहयोग लिन सक्ने तथा नेपाल सरकारको सहमति लिएर वित्त आयोगले सिफारिस गरेको सीमाभित्र रही आन्तरिक ऋण लिन सक्ने कानुनी व्यवस्था समेत रहेको छ।

संविधान र कानूनबाट वित्तीय स्रोत साधनमाथि उल्लेख्य अधिकार प्राप्त भएको लामो समयसम्म पनि आन्तरिक स्रोत तथा राजस्व परिचालन कमजोर रहने र संघ तथा प्रदेशबाट प्राप्त हुने अनुदानमा नै निरन्तर भर पर्नुपर्ने अवस्था भएमा स्थानीय सरकारको स्वायत्तता तथा दीगोपनमा प्रश्न उठ्न सक्ने सम्भावना रहन्छ। यसका लागि स्थानीय सरकारले अधिकार प्राप्त क्षेत्रमा समयमै आन्तरिक राजस्वको संभाव्यता अध्ययन गरी कानूनसम्मत रूपमा राजस्वको क्षमता विस्तार गर्दै जानु आवश्यक छ।

संवैधानिक व्यवस्था अनुसार स्थानीय सरकार संचालन ऐनले आन्तरिक आय परिचालन गर्न उल्लेख्य अधिकार दिएको भएता पनि स्थानीय सरकारहरूले ती अधिकारलाई ऐनको प्रावधान अनुसार न्यायोचित र व्यवस्थित तरिकाले पूर्णरूपमा परिचालन गर्न नसकिरहेको स्थिति छ। यसको मुख्य कारणमा संघीय संरचना नयाँ भएको र त्यसका लागि आवश्यक नीति, ऐन तथा कार्यविधि, संगठनात्मक व्यवस्था, सूचना तथा तथ्याङ्क विवरण तयारी, आन्तरिक आयका स्रोतहरूको सम्भाव्यता अध्ययन, अभिलेखन तथा नियन्त्रण प्रणाली आदिको स्थापना तथा अभ्यासको कमी रहेको छ।

राजस्व संभाव्यता अध्ययन तथा राजस्व सुधार कार्ययोजनाले स्थानीय सरकारका निर्वाचित पदाधिकारी, कर्मचारी तथा अन्य सरोकारवालालाई राजस्व परिचालन बारे अभिमुखीकरण, राजस्व सुधारको समस्या तथा चूनौति पहिचान गरी कार्ययोजना तयारी तथा राजस्व प्रक्षेपणलाई मार्गदर्शन गर्ने हुँदा यसबाट गाउँपालिकालाई प्राथमिकता प्राप्त आयोजना तथा कार्यक्रममा लगानीको आँकलन गर्न सहज हुनेछ। राजस्व प्रक्रियामा सुधारका लागि गाउँपालिकाको

नेतृत्वमा सहभागितामूलक पद्धति अवलम्बन गरी राजस्व सुधार कार्ययोजना तर्जुमा गरिएको छ ।

राजस्व परिचालन प्रक्रियामा सुधारका लागि गंगाजमुना गाउँपालिकाको नेतृत्वमा सहभागितामूलक पद्धति अवलम्बन गरी आन्तरिक आयको संभाव्यता अध्ययन तथा राजस्व सुधार कार्ययोजना तर्जुमा गरिएको छ । यसबाट राजस्व परिचालनको सम्बन्धमा गाउँपालिकाका निर्वाचित पदाधिकारी, कर्मचारी तथा अन्य सरोकारवाला पक्षको क्षमता विकास हुनुका साथै गाउँपालिकाको आन्तरिक आयको संभाव्यता अध्ययन भई समस्या तथा संभावनाहरूको पहिचान हुनेछ । यस कार्यको मुख्य उपलब्धीका रूपमा गाउँपालिकाको राजस्व सुधार कार्ययोजना तयारी तथा राजस्व प्रक्षेपणलाई मार्गदर्शन गर्ने आधार दस्तावेज तयार भएको हुनेछ ।

१.३ कार्यक्रमको उद्देश्य

गंगाजमुना गाउँपालिकाको आन्तरिक आयको विद्यमान अवस्था, आन्तरिक स्रोतको संभावना तथा राजस्व परिचालनमा देखिएका समस्याहरू न्यूनीकरण गर्न कार्ययोजना तयारी गर्नु तथा सोको आधारमा आगामी तीन वर्षको राजस्व प्रक्षेपण गर्नु नै यस कार्यको मूल उद्देश्य हो ।

१.४ कार्यक्रमको क्षेत्र

राजस्व संभाव्यता अध्ययन तथा राजस्व सुधार कार्ययोजनाले देहायअनुसारका क्षेत्रहरू समेटेको छ :

- गाउँपालिकाको राजस्व परिचालन प्रक्रियाको सुधारका सम्बन्धमा कार्यपालिकाका तथा राजस्व परामर्श समितिका पदाधिकारीहरू, विषयगत शाखा/इकाईका प्रमुख तथा राजस्व प्रशासनमा संलग्न कर्मचारीहरू, अन्य कर्मचारी, नीजि क्षेत्र, नागरिक समाज र अन्य सरोकारवालाहरूलाई अभिमुखीकरण गर्ने ।
- शीर्षकगत रूपमा कर र गैर करका आधार तथा विगत तीन वर्षको आन्तरिक आयको अवस्थाको विश्लेषण गर्ने ।
- आन्तरिक आय वृद्धि तथा परिचालनका लागि आयका प्रमुख स्रोतहरूको संभावना र यथार्थ असुली बीचको फरक पहिचान गर्ने ।
- राजस्व प्रशासन सम्बन्धी संरचना, बिलिङ्ग, अभिलेख र आन्तरिक नियन्त्रण प्रणालीको अवस्था विश्लेषण गर्ने ।
- गाउँपालिकाको आन्तरिक आय वृद्धिका संभावनाहरू पहिचान गरी राजस्व सुधार कार्ययोजना र राजस्व प्रक्षेपण सहितको आन्तरिक आय सुदृढीकरण कार्ययोजना तयार गर्ने ।
- आयका नयाँ संभावनाहरूको पहिचान गर्दै गाउँपालिकाले अपनाउनु पर्ने राजस्व सुधार रणनीति सहितको राजस्व सुधार कार्ययोजना तयार गर्ने ।
- गाउँपालिकाको चालु आ.व.को आर्थिक ऐनको पुनरावलोकन गरी आवश्यक सुभावसहित आगामी आ.व.को आर्थिक ऐनको मस्यौदा प्रस्ताव गर्ने ।

१.५ कार्यक्रम संचालन विधि तथा प्रक्रिया

आन्तरिक आयको संभाव्यता अध्ययन तथा राजस्व सुधार कार्ययोजना तयारी कार्यका लागि सन्दर्भ सामग्रीहरूको अध्ययन, सूचना संकलनका लागि फाराम र औजारहरूको विकास, अध्ययन तथा परामर्श, तथ्याङ्क संकलन तथा विश्लेषण, सहभागितामूलक कार्यशाला गोष्ठी तथा प्रस्तुतीकरण जस्ता विधिहरू प्रयोग गरिएको थियो । अध्ययनका क्रममा अवलम्बन गरिएका विधिहरूलाई देहायअनुसार प्रस्तुत गरिएको छ :

१.५.१ सन्दर्भ सामग्री संकलन तथा अध्ययन

अध्ययन कार्यको प्रथम चरणमा परामर्शदाता विज्ञहरूबाट विभिन्न स्रोतबाट सन्दर्भ सामग्रीहरू संकलन तथा पुनरावलोकन गरिएको थियो । यस क्रममा अध्ययन तथा पुनरावलोकन गरिएको मुख्य सामग्रीहरू अनुसूची १ मा प्रस्तुत गरिएको छ ।

१.५.२ तथ्यांक विवरण संकलन फाराम तथा सूची विकास

सन्दर्भ सामग्रीको अध्ययन तथा विश्लेषण गरी परामर्शदाताहरूबाट तथ्याङ्क तथा सूचना संकलनका लागि आवश्यक औजार र फारामहरूको विकास गरिएको थियो । गाउँपालिकाको राजस्व सुधार कार्यक्रमको सन्दर्भमा तथ्यांक संकलनको लागि प्रयोग गरिएको फाराम अनुसूची २ मा प्रस्तुत गरिएको छ ।

१.५.३ अभिमुखीकरण तथा योजना तर्जुमा कार्यशाला

गाउँपालिकाको राजस्व सुधार कार्ययोजना तर्जुमा कार्यका लागि गाउँपालिकामा अभिमुखीकरण तथा योजना तर्जुमा कार्यशाला सञ्चालन गरिएको थियो । २०७६ चैत्र ८ गते सञ्चालित उक्त कार्यक्रममा गाउँपालिकाका पदाधिकारीहरू, राजस्व परामर्श समितिका पदाधिकारीहरू, कर्मचारीहरू तथा अन्य सरोकारवालाको सहभागिता रहेको थियो । कार्यक्रमको पहिलो सेसनमा सहभागीहरूलाई स्थानीय सरकारको राजस्व अधिकार राजस्व परिचालन सम्बन्धी व्यवस्था र अभ्यास बारे अभिमुखीकरण गरिएको थियो भने समूह छलफल र प्रस्तुती सहित सहभागितामूलक रूपमा गाउँपालिकाको राजस्व सुधार कार्ययोजनाको मस्यौदा गरिएको थियो । कार्यशालालाई औपचारिक सत्र र प्राविधिक सत्र गरी दुई भागमा सञ्चालन गरिएको थियो । अभिमुखीकरण तथा योजना तर्जुमा कार्यशालाको उद्घाटन सत्रबाट सुरुआत गरी प्राविधिक सत्र, कार्ययोजना तर्जुमा तथा प्रस्तुतीकरण र अन्त्यमा समापन सत्र सहित कार्यशाला समापन गरिएको थियो ।

उद्घाटन सत्र

गाउँपालिकाका अध्यक्ष श्री वलवहादुर अधिकारीको अध्यक्षतामा उद्घाटन सत्र तथा प्राविधिक सत्र संचालन गरिएको थियो । उद्घाटन सत्रमा गाउँपालिकाका उपाध्यक्ष तथा राजस्व परामर्श समितिका संयोजक श्री एञ्जिला तामाङले उपस्थित पदाधिकारी, कर्मचारी, प्राविधिक टोली तथा सहयोगी संस्था प्रतिनिधिहरूका लागि स्वागत मन्तव्य राख्नु भएको थियो भने प्रमुख प्रशासकीय अधिकृतले कार्यशालाको उद्देश्यमाथि प्रकाश व्यक्त गर्नु भएको थियो । यस अवसरमा प्रस्तुत मन्तव्यको सार देहायअनुसार रहेको छ :

स्वागत मन्तव्य- उपाध्यक्ष

स्वागत मन्तव्यको क्रममा गाउँपालिका उपाध्यक्ष तथा राजस्व परामर्श समितिका संयोजक श्री एञ्जिला तामाङले आन्तरिक आय बृद्धि तथा राजस्व परिचालनका लागि गर्नु पर्ने प्रयास र कार्य तर्जुमा गर्न राजस्वका स्रोतहरूको संभाव्यता अध्ययन तथा राजस्व सुधार कार्ययोजनाबाट ठूलो सहयोग पुग्ने विचार राख्नु भयो । यसलाई व्यवस्थित, उपलब्धीमूलक र प्रभावकारी बनाउन सबैले विचार विमर्श गर्न अनुरोध गर्नु भयो ।



उद्देश्य माथि प्रकाश: प्रमुख प्रशासकीय अधिकृत

प्रमुख प्रशासकीय अधिकृत श्री विनोद रोकाले आगामी आर्थिक वर्षको बजेट तथा कार्यक्रम तर्जुमाको पूर्वसन्धामा हुन गई रहेको राजस्वको संभाव्यता अध्ययन, प्रक्षेपण र कार्ययोजनाले गाउँपालिकाको राजस्व परिचालनलाई अनुमानयोग्य, व्यवस्थित, उपलब्धीमूलक बनाउन सहयोग पुग्ने धारणा व्यक्त गर्नु भयो । मन्तव्यको क्रममा उहाँले आन्तरिक आय समेत राजस्वको प्रक्षेपण, आर्थिक क्षमता, सेवाको लागत र प्रशासकीय खर्चको आधार कर, शुल्क र दस्तुरको दर निर्धारण गर्नु पर्ने, अधिकार क्षेत्रभन्दा बाहिर कर र गैरकर संकलन गर्न नपाईने र आर्थिक ऐनमा व्यवस्था गरेर मात्र राजस्व संकलन सकिने व्यवस्था बारे जानकारी गराउनु भयो । यसबाट राजस्व परिचालनको लागि दायरा, दर र प्रशासनको क्षेत्रमा व्यवस्थित प्रयास गरी विकास कार्य आवश्यक लगानीलाई पूर्वानुमान योग्य बनाउन अति आवश्यक रहेको विचार व्यक्त गर्नु भयो ।

उद्घाटन मन्तव्य- अध्यक्ष

आफ्नो भनाईसहित गाउँपालिका अध्यक्ष श्री वलवहादुर अधिकारीले उद्घाटन सत्रको समापन गर्नु भयो । मन्तव्यका क्रममा उहाँले विगत २/३ वर्षको अनुभव तथा नागरिकको आर्थिक क्षमताको आधारमा स्थानीय तहको अधिकार क्षेत्र अन्तर्गतका संभाव्य स्रोतहरूको दर निर्धारण र दायरा बृद्धि गरी आन्तरिक आय परिचालनबाट संचालन खर्च धान्न र कार्यक्रम खर्चमा लगानी बढाउन आवश्यक भएको बताउनु भयो । सम्पत्ती कर, व्यवसाय कर, पर्यटन शुल्क,

जडिबुटी कर, ढुङ्गा, गिट्टी, वालुवा र दहत्तर र वहत्तर विक्री तथा सेवा शुल्कलाई स्थानीय आयको प्रमुख स्रोतको रूपमा लिई संभाव्यता विश्लेषण, दर र दायरा निर्धारण, प्रक्षेपण र संकलन तथा परिचालन प्रक्रियामा सुधार गर्न यस कार्यक्रमबाट सहयोग पुग्ने धारणा राख्नु भयो ।

प्राविधिक सत्र

प्राविधिक सत्रको सुरुआत गर्दै परामर्शदातृ संस्थाका तर्फबाट प्रेमप्रसाद दवाडीले आन्तरिक आयको संभाव्यता अध्ययन तथा राजस्व सुधार कार्ययोजनाको अवधारणा, उद्देश्य तथा प्रक्रियाका सम्बन्धमा प्रकाश पार्नुभयो । कार्यक्रमको



शुरुमा उपस्थित सम्पूर्ण पदाधिकारी, कर्मचारी, सरोकारवाला र प्राविधिक बिच एकआपसमा परिचय गरिएको थियो । परिचय प्रश्चात आन्तरिक आयको अध्ययन तथा प्रक्षेपण र राजस्व सुधार कार्ययोजनाको आवश्यकता, राजस्व सुधार योजना तर्जुमाका विधि, प्रक्रिया तथा अपेक्षित उपलब्धीको बारेमा छलफल गरिएको थियो । यसै क्रममा राजस्व सुधार कार्ययोजना कार्यक्षेत्र, कार्यक्रमको अपेक्षित

उपलब्धी, अध्ययन कार्यको प्रस्तावित समय तालिका बारेमा पनि प्रकाश पारिएको थियो ।

प्राविधिक सत्रको दोस्रो खण्डमा परामर्शदातृ संस्थाका विषयविज्ञ दामोदर गिरीले कर/राजस्वको अवधारणा, स्थानीय सरकारको राजस्व अधिकार, करको दर निर्धारण तरिका, राजस्व प्रशासन तथा राजस्व सुधार प्रक्रियाका विविध पक्षका बारेमा प्रस्तुती तथा प्रकाश पार्नुभएको थियो । यस सन्दर्भमा कर, दस्तुर, शुल्क बीचको सैद्धान्तिक भिन्नताका बारेमा व्याख्या गर्दै स्थानीय सरकारले गरेका व्यवहारिक अभ्यासका बारेमा प्रकाश पारिएको थियो । करका आधारहरु, करका प्रकार, वित्तीय संघीयता अन्तर्गत संघ, प्रदेश तथा स्थानीय तहको एकल तथा साभ्ना अधिकार क्षेत्र र एकल कर प्रशासनका बारेमा प्रस्तुती र छलफल गरिएको थियो । यसैगरी साभ्ना अधिकार क्षेत्र अन्तर्गत प्रदेश तथा स्थानीय सरकारले लगाउने र उठाउने कर र उठेको करको बाँडफाँट सम्बन्धी व्यवस्था सम्बन्धमा पनि छलफल गरिएको थियो ।

कार्ययोजना तर्जुमा अभ्यास

कर, शुल्क र दस्तुरको अवधारणा तथा राजस्व प्रशासनका विषयहरुमा स्पष्ट भइसकेपछि आन्तरिक आयको संभाव्यता, राजस्व प्रक्षेपण र राजस्व सुधार कार्ययोजना तर्जुमाको लागि समूह कार्य गरिएको थियो । समूह अभ्यासका लागि उपस्थित सहभागीहरुलाई राजस्वको शीर्षकगत दर, दायरा र प्रक्षेपण (समूह १), कर राजस्व सुधार कार्यक्रम (समूह २), गैरकर राजस्व सुधार कार्यक्रम (समूह ३) र राजस्व प्रशासन सुधार (समूह ४) गरी चारवटा समूहमा वर्गीकरण गरिएको थियो । समूह कार्य पश्चात स्थानीय सरकारले कानुनअनुसार लिन सक्ने सबै कर तथा गैरकरका हरेक शीर्षकको दर, संभाव्य करदाता तथा दायरा र सोको अनुमान र प्रक्षेपण बारे समूह कार्यको प्रस्तुती गरी सुभावा संकलन गरिएको गियो । दोश्रो प्रस्तुतीमा कर राजस्वका हरेक शीर्षकमा सुधारका लागि गर्नुपर्ने विषय तथा तेस्रोमा गैरकर राजस्वका हरेक शीर्षकमा सुधारका लागि गर्नुपर्ने विषयमा प्रस्तुती तथा छलफल गरिएको थियो । चौथोमा राजस्व प्रशासनमा सुधार गर्नका लागि गाउँपालिकाले गर्नु पर्ने कार्यहरुको सम्बन्धमा वृहत समूह (प्लेनरी) प्रस्तुतीकरण गरी छलफल गरिएको थियो ।

समूह कार्यमा एस.डी.आई.सी.तर्फबाट उपस्थित विषय विज्ञहरुले सहजीकरण गर्नु भएको थियो । माथि उल्लेख भए अनुसार चारवटै समुहले गरेका प्रस्तुती उपर अन्य समुहका सहभागीहरु तथा परामर्शदाता संस्थाका विषयविज्ञहरुबाट आवश्यक सुभावा र सल्लाह प्रदान गरिएको थियो ।

समापन सत्र

कार्यशालाको समापनको अवसरमा सहभागीको तर्फबाट वडाअध्यक्ष एवं वातावरण र विपद व्यवस्थापन समितिका संयोजक श्री फौसिंह तामाङ्गले यस कार्यशालाले वित्तीय संघीयताको अवधारणा, स्थानीय सरकारको राजस्व परिचालन

सम्बन्धी नीतिगत, कानूनी र प्रक्रियागत व्यवस्थाबारे स्पष्ट हुने अवसर प्राप्त भएको जानकारी गराउनु भयो । उहाँले यसबाट राजस्व परिचालन संस्थागत रूपमा व्यवस्थित रूपले संचालन गर्न आवश्यक कार्यविधि तर्जुमा लगायतका कार्यहरु अझ निर्दिष्ट र स्पष्ट रूपमा कार्ययोजनामा समावेश हुने अपेक्षा राख्नु भयो ।

कार्यक्रमको समापन कार्यशालाका सभाध्यक्ष तथा गाउँपालिकाका अध्यक्ष श्री बलबहादुर अधिकारीले अध्ययन, परामर्श, छलफलको आधारमा तयार भएको कार्ययोजनालाई अझ परिष्कृत गरी प्रतिवेदन तयार गर्न विषयविज्ञहरुलाई अनुरोध गर्नु भयो । मन्तव्यको क्रममा उहाँले संभव भएसम्म वडागत तथा स्थलगत रूपमा अध्ययन र परामर्श गरी कार्ययोजना अझ बढी वस्तुपरक तथा यथार्थपरक बनाउन अनुरोध गर्दै सबैलाई धन्यवाद दिदै कार्यशालाको समापन गर्नु भयो । कार्यशालाको कार्यक्रम तालिका र सहभागिहरुको उपस्थिति विवरण क्रमशः अनुसूची ३ र अनुसूची ४ मा संलग्न गरिएको छ ।

१.५.४ तथ्यांक सूचना संकलन

अध्ययनका क्रममा प्राविधिक सहयोग टोलीद्वारा गाउँपालिकाका विभिन्न शाखाहरु, सरोकारवाला पक्षहरु, स्थलगत भ्रमण तथा अवलोकनबाट आवश्यक सूचना तथा जानकारी संकलन गरिएको थियो । यसका अलावा गाउँपालिकाको आर्थिक प्रशासन शाखा लगायत सम्बन्धित शाखाका कर्मचारीहरुले आवश्यक तथ्यांक तथा विवरणहरु संकलन गरी परामर्शदातालाई उपलब्ध गराउनु भएको थियो । अध्ययनका क्रममा देहायअनुसारको क्षेत्रगत तथ्यांक एवं सूचनाहरु संकलन गरिएको थियो :

- गत वर्ष तथा चालु वर्षको हालसम्मको यथार्थ आय विवरण
- राजस्व सम्बन्धी नीतिगत तथा प्रशासनिक व्यवस्था र सूचना प्रवाह सम्बन्धी विवरण
- चालु वर्षको आर्थिक ऐन तथा बजेट
- आन्तरिक आय संकलनको अवस्था, स्रोत, क्षेत्र तथा दरसम्बन्धी विस्तृत विवरण
- आन्तरिक आय संकलनको संभावित नयाँ क्षेत्रहरुसम्बन्धी तथ्यांक तथा सूचना

१.५.५ दस्तावेज अध्ययन तथा पुनरावलोकन, तथ्यांक विश्लेषण र मस्यौदा कार्ययोजना तयारी

समूहगत छलफल, अध्ययनबाट प्राप्त तथ्यांक तथा सूचनाहरुलाई विभिन्न तथ्याङ्कीय औजारहरु तथा विधिहरुको प्रयोग गरी विश्लेषण गरिएको छ । यसरी विभिन्न विधिहरुबाट विश्लेषण गरी प्राप्त नतिजा तथा विवरणलाई तालिकामा प्रस्तुत गरी राजस्व सुधार कार्ययोजनाको प्रारम्भिक मस्यौदा तयार गरियो ।

१.५.६ मस्यौदा कार्ययोजना पेश

मस्यौदा प्रतिवेदन गाउँपालिका लगायत कार्यक्रमका मुख्य सरोकारवाला र सहयोगी निकाय समक्ष आवश्यक सुझाव तथा पृष्ठपोषणका लागि पेश गरियो । यसका साथै २०७७ साल भदौ १७ गते भर्चुयल बैठक आयोजना गरी मस्यौदा प्रस्तुती तथा सुझाव संकलन गरियो ।

१.५.७ प्रतिवेदनको अन्तिम मस्यौदा तयारी तथा पेश

यस मस्यौदा प्रतिवेदन माथि भर्चुयल बैठक तथा गाउँपालिका र सरोकारवालाहरुबाट आवश्यक सल्लाह समावेश गरी योजनाको अन्तिम मस्यौदा तयार गरियो । अन्तिम मस्यौदा गाउँपालिका कार्यालय तथा सहयोगी निकायमा पेश गरियो ।

१.६ अध्ययनको सीमा

आन्तरिक आयको संभाव्यता अध्ययन, प्रक्षेपण तथा राजस्व सुधार कार्ययोजनाको क्षेत्र व्यापक रहेको भएता पनि सीमित स्रोत साधन, सूचना र समय लगायत यस अध्ययन कार्यका सीमाहरु देहायअनुसारका रहेका छन् :

- अध्ययन तथा विश्लेषण कार्यमा कार्यालयको अभिलेख, दस्तावेज र मुख्य गरेर द्वितीय स्रोतहरुबाट प्राप्त तथ्याङ्क तथा सूचनालाई आधार लिइएको छ । यसका अतिरिक्त गाउँपालिकाका सम्बन्धित प्रतिनिधिहरु, कर्मचारीहरु तथा सरोकारवालासँग भएको परामर्श र छलफलबाट प्राप्त सूचनाहरु समावेश गरिएको छ ।

- गाउँपालिकाको आन्तरिक आय तथा राजस्व परिचालन सम्बन्धी अध्ययनको लागि उपलब्ध तयार फाराम अनुसार प्राप्त तथ्याङ्कहरू कार्यालय विभिन्न अभिलेख तथा आंशिक रूपमा स्थलगत अध्ययनबाट संकलन गरिएको छ । तथ्यांक संकलनको लागि विस्तृत स्थलगत सर्भेक्षण कार्य भएको छैन ।
- गाउँपालिकाको जनसंख्या तथा आर्थिक गतिविधिमा हुने वृद्धि गाउँपालिकाको सेवामा हुने वृद्धि र नागरिक संन्तुष्टिमा हुने वृद्धि, मूल्याङ्कन दरमा हुने वृद्धि तथा राजस्वका दरको पुनरावलोकन आदि क्रियाकलापहरूले भविष्यको राजस्व संकलनमा असर गर्ने भएता पनि यी तथ्यांकहरू उपलब्ध नभएकोले आय प्रक्षेपणमा आधार लिन सकिएको छैन ।

परिच्छेद - दुई : गाउँपालिकाको संक्षिप्त परिचय

यस परिच्छेदमा गाउँपालिकाको राजस्व परिचालनसँग प्रत्यक्ष तथा अप्रत्यक्ष रूपमा सम्बन्धित पक्षहरूलाई समावेश गरिएको छ। यसले गाउँपालिकाको भौगोलिक, आर्थिक तथा सामाजिक अवस्था र गाउँपालिकाको संस्थागत क्षमतालाई चित्रण गरेको छ।

२.१ गाउँपालिकाको प्रशासनिक तथा राजनीतिक अवस्था

गंगाजमुना गाउँपालिका संघीय लोकतान्त्रिक गणतन्त्र नेपालको बाग्मती प्रदेश स्थित धादिङ जिल्लामा उत्तर पश्चिममा अवस्थित रहेकोछ। जिल्लाको १३ वटा स्थानीय तह मध्ये यस गाउँपालिका जिल्लाको सदरमुकामदेखि ५४ कि.मि.को दुरीमा पर्दछ। संघीय शासन प्रणाली अनुसार स्थानीय तह पुनसंरचना प्रक्रियामा धादिङ जिल्लाको साविक रि, गुम्दी, फूलखर्क, बसेरी र बुढाथुम गरी ५ वटा गाउँ विकास समिति समायोजन भएर २०७३ सालमा यो गाउँपालिका स्थापना भएको हो। यस गाउँपालिकाको कुल क्षेत्रफल १४४.०९ वर्ग कि.मी. रहेको छ। यो गाउँपालिका जिल्ला भित्रको संघीय प्रतिनिधि सभा निर्वाचन क्षेत्र नं. २ र प्रदेश सभा निर्वाचन प्रयोजनका लागि तय गरिएको प्रदेश “ख” मा पर्दछ।

२.२ भौतिक तथा भौगोलिक अवस्था

गंगाजमुना गाउँपालिका नेपालको मध्यपहाडी क्षेत्रमा पर्दछ। भौगोलिक अवस्थितिका हिसाबले यो गाउँपालिका २८°१'०" उत्तरदेखि २८° १०'०" उत्तरी अक्षांश र ८४°४९'०" पूर्वदेखि ८५° १'०" पूर्वी देशान्तरमा फैलिएको छ। यस गाउँपालिकाको पूर्वमा खनियाबास गाउँपालिका, पश्चिममा गोरखा जिल्लाको आरुघाट गाउँपालिका, उत्तरमा रुविभ्याली गाउँपालिका र गोरखा जिल्ला र दक्षिणमा नेत्रावती तथा त्रिपुरासुन्दरी गाउँपालिका पर्दछ। भौगोलिक रूपमा मध्यपहाडी क्षेत्र देखि हिमाली क्षेत्रसम्म फैलिएको यस गाउँपालिका जैविक विविधता, प्राकृतिक स्रोत तथा पर्यटकीय दृष्टिकोणले संभावनायुक्त रहेको छ।

यस गाउँपालिकाको अधिकतम तापक्रम ४२ डिग्री सेल्सियस र न्यूनतम तापक्रम ७.७ डिग्री सेल्सियस रहेको छ, भने औसत वार्षिक वर्षा १०५० मि.मि रहेको छ। नेपालको संविधान र संघीय शासन प्रणाली अनुसार स्थापित यस गंगाजमुना गाउँपालिकाको वडागत विवरण देहायअनुसार प्रस्तुत गरिएको छ।

तालिका १: पुनसंरचित गाउँपालिकाको वडागत विवरण

वडा नम्बर	समावेश साविक गाविस र वडा	वडाको क्षेत्रफल (वर्गकिमि)	वडाको केन्द्र रहेको स्थान
१	रि ४, ५, ७ र ९	३५.३८	ताउल भेडेडाँडा
२	रि १-३, ६ र ८	१४.७७	ताजिम्राङ
३	गुम्दी १-५	१३.३९	गुम्दी
४	गुम्दी ६-९	१२.५३	सातदोबाटो
५	फूलखर्क १-९	३५.४९	फूलखर्क
६	बसेरी १-९	१६.६०	बसेरी
७	बुढाथुम १-९	१५.४९	बुढाथुम
	जम्मा	१४३.६५*	

स्रोत: स्थलरूप नक्सा, नापी विभाग

नोट: यहाँ प्रस्तुत क्षेत्रफल भौगोलिक सूचना प्रणालीमा आधारित नक्शाबाट लिइएको हो र अन्य स्रोतबाट प्राप्त तथ्याङ्क अनुसार क्षेत्रफल फरक पर्न सक्दछ।

२.३ ऐतिहासिक चिनारी तथा नामकरण

संघीय नेपालको प्रदेश नं. ३ मा पर्ने धादिङ जिल्लाको महत्वपूर्ण धार्मिक तथा पर्यटकीय स्थल गंगाजमुना भरनाको नामबाट यस गाउँपालिकाको नामाकरण भएको हो। २०७३ सालमा नेपालको पुनसंरचनाको प्रक्रियामा साविकका रि, गुम्दी, फूलखर्क, बसेरी र बुढाथुम गाउँ विकास समिति समायोजन गरी यस गंगाजमुना गाउँपालिका स्थापना भएको हो।

२.४ भू-उपयोग तथा प्राकृतिक सम्पदा

प्राकृतिक स्रोतका हिसाबले गंगाजमुना गाउँपालिकामा गंगाजमुना भरना, नेत्रावती नदी (आँखुखोला), आफल खोला, वगुवाखोला, कल्स्योङ्ग खोला, अँधेरी खोला, वन तथा जैविक विविधता क्षेत्र, वडा नं. ६ को बसेरी खेतको फाँट, बुढाथुम क्षेत्र, कृषि जमीन जस्ता प्राकृतिक स्रोत साधन रहेका छन् । सर्वे तथा नापी विभागको विवरण अनुसार यस गंगाजमुना गाउँपालिकाको भू-उपयोगको अवस्था हेर्दा खेती गरिएको क्षेत्रफल ४३.०६ प्रतिशत रहेको छ भने वन तथा बुढ्यान क्षेत्र २५.११ प्रतिशत र चट्टान तथा अन्य क्षेत्र २९.३३ प्रतिशत रहेको छ । गाउँपालिकाको भू-उपयोगको विवरण देहायअनुसार रहेको छ ।

तालिका २: भूउपयोग क्षेत्रको विवरण

क्र.स.	भू-उपयोग	क्षेत्रफल (हेक्टर)	प्रतिशत
१	खेती गरिएको जमिन	६१८५	४३.०६
२	वनजंगलले ढाकेको जमिन	३६०६.६	२५.११
३	खर्क तथा चरन क्षेत्र	२२.४	०.१६
४	आवास क्षेत्र	२९१.०	२.०३
५	चट्टान	५.६९	०.०४
६	वगर, नदी, खोला, ताल र पोखरी	४०.७८	०.२८
७	अन्य	४२१२.२९	२९.३३
	जम्मा	१४३६३.७६	१००

Source: Land Resource Mapping Project, 1996

२.५ साँस्कृतिक उत्कृष्टता

यस गाउँपालिकामा साँस्कृतिक हिसाबले तामाङ जाती तथा समुदायको बाहुल्यता र क्षेत्री ब्राम्हण, गुरुङ्ग, मगर र दलित समुदायको मिश्रित बसोबास रहेको छ । फलस्वरूप मुख्य रूपमा तामाङ र खस वाट्मण भाषा तथा साँस्कृतिको समिश्रण तथा अनुपम संगम रहेको छ । धार्मिक रूपमा हिन्दु, बौद्ध र क्रिश्चियन धर्मालम्बीहरूको बाहुल्यता रहेको छ । यस गाउँपालिका क्षेत्रमा मनाइने हिन्दु धर्मालम्बीहरूको चाडपर्वहरूमा कृष्णष्टमी, तीज, जनैपूर्णिमा, दशै, तिहार, माघे सक्रान्ती, चैते दशैं आदि रहेका छन् भने तामाङ समुदाय र बौद्ध धर्मालम्बीले ल्होसार, बुद्ध जयन्ती र क्रिश्चियन धर्मालम्बीको क्रिसमस रहेका छन् । यस गाउँपालिका क्षेत्रमा चाडपर्वका समयमा गरिने विभिन्न क्रियाकलापहरूले यहाँको सामाजिक र साँस्कृतिक उत्कृष्टता झल्काउने गर्दछन् । भेषभूषाका रूपमा पुरुषहरूले मुख्य रूपमा दौरा सुरुवाल, पाइन्ट, शर्ट, टोपी तथा कोट र महिलाले गुन्यु चोली, लुङ्गी र पटुकी लगाउने गर्दछन् । गंगाजमुना माई, कालिकादेवी, मण्डली, चतुरथला माई, पशुपति मन्दिर, शिवालय मन्दिर, कालिका मन्दिर आदि यहाँका महत्वपूर्ण धार्मिक स्थलहरू हुन ।

गाउँपालिकामा रहेका विभिन्न धार्मिक, साँस्कृतिक र पर्यटकीय स्थलहरूमध्ये गंगाजमुना माई, कालिकादेवी मण्डली, चतुरथला माई र पशुपती मन्दिर आदी गाउँपालिकामा तत्काल आयआर्जन गर्न सक्ने हिसाबले बढी महत्वपूर्ण रहेका छन् । गंगाजमुनामा वार्षिक करिब १५,००० आगन्तुक दर्शन र अवलोकनका लागि आउने गरेको अनुमान गरिएको छ । गंगाजमुना माई स्थानमा शौचालय तथा माईको दर्शन र अवलोकन गर्न जाने ठाउँमा सिंढी र रेलिङ्ग निर्माण गरिएको छ । गंगाजमुना माई र अन्य धार्मिक र साँस्कृतिक स्थलहरूमा पार्क तथा मनोरञ्जन स्थल, खेलकुदस्थलको विकासको संभावना समेत रहेको छ ।

२.६ जनसंख्याको अवस्था

पारिवारिक सर्वेक्षण २०७६ अनुसार गाउँपालिकाको कुल जनसंख्या २५,८७२ रहेको छ । वडा अनुसार सबैभन्दा उच्च जनसंख्या वडा नं. ७ मा ५,२८४ जना रहेको छ भने सबैभन्दा न्यून वडा नं. १ मा २,४२५ रहेको छ । औसत घरपरिवारको आकार ४.५ र लैंगिक अनुपात १०५.४८ रहेको छ । राष्ट्रिय जनगणना २०६८ र गाउँपालिकाको पारिवारिक सर्वेक्षण २०७६ को जनसंख्याको अवस्थालाई वडागत रूपमा देहाय बमोजिम उल्लेख गरिएको छ ।

तालिका ३: जनसंख्या वितरणको अवस्था

वडा नम्बर	जनगणना २०६८ अनुसार					घरपरिवार सर्वेक्षण २०७६ अनुसार				
	घर परिवार	जनसंख्या			परिवारको औषत आकार	घर परिवार	जनसंख्या			परिवारको औषत आकार
		पुरुष	महिला	जम्मा			पुरुष	महिला	जम्मा	
१	५४३	१२८३	१४२६	२७०९	४.९९	६५२	१२८८	११३७	२४२५	३.७
२	५६७	११८८	१५३७	२७२५	४.८१	६५०	१४६७	१३९२	२८५९	४.४
३	५४२	१०४१	१३०१	२३४२	४.३२	६७५	१४३०	१३४७	२७७७	४.१
४	५६७	१०९४	१३९७	२४९१	४.३९	६५३	१६२९	१५३३	३१६२	४.८
५	९२०	१७६९	२३५६	४१२५	४.४८	९३८	२२३८	२१८५	४४२३	४.७
६	८५९	१६०९	२०५९	३६६०	४.२६	१०७८	२५७६	२३६६	४९४२	४.६
७	८६६	१५४३	२१८९	३७३२	४.३१	१०७२	२६५२	२६३२	५२८४	४.९
जम्मा	४८६४	९५२७	१२१५७	२१७८४	४.४८	५७१८	१३२८०	१२५९२	२५८७२	४.५

स्रोत: राष्ट्रिय जनगणना, २०६८ तथा घरपरिवार सर्वेक्षण, २०७६

यस गाउँपालिकाको राष्ट्रिय जनगणनाको जनसंख्या अनुसार जनघनत्व १५१.१८ र २०७६ सर्वेक्षणको जनसंख्या अनुसार जनघनत्व १७९.०९ जना प्रति वर्ग कि.मी. रहेको छ। वडागत रूपमा हालको जनघनत्व हेर्दा वडा नं. १ मा सबै भन्दा कम (६८.१२ जना प्रति व.कि.मि) र वडा नं. ७ मा सबै भन्दा बढी (२४०.९५ जना प्रति व.कि.मी.) रहेको छ। गाउँपालिकामा कुल ५,७१८ घरपरिवारमध्ये ६३.१ तामाड, २७.२ वाह्यमण क्षेत्री र सन्यासी तथा ८.९ प्रतिशत दलितहरु रहेका छन्।

२.७ आर्थिक अवस्था

गाउँपालिका क्षेत्रको १० वर्षभन्दा माथिको जनसंख्याको पेशागत स्थिति विश्लेषण गर्दा सबैभन्दा बढी १९.५ प्रतिशत कृषि तथा पशुपालन सबैभन्दा न्यून ६५ जनाले व्यवसायिक कार्य गर्ने गरेका छन्। यसैगरी २०.२ प्रतिशत विद्यार्थी, १२.१ गृहणी र ११.८ प्रतिशत ज्याला मजदुर गर्ने रहेका छन् भने ७३ जना बेरोजगार रहेका छन्। गाउँपालिका क्षेत्रभित्र कृषि, इन्जिनियरिङ्ग, मेडिसिन, वकिल, पत्रकारजस्ता प्राविधिक तथा विशेष दक्षता भएका मानव संसाधन कुल १२६ जना रहेको देखिन्छ।

नेपाल सरकार केन्द्रिय तथ्याङ्क विभागद्वारा संघीय संरचना स्थापना भएपश्चात् ७ वटै प्रदेश, ७७ जिल्ला र ७५३ स्थानीय तहमा गरिएको राष्ट्रिय आर्थिक सर्वेक्षणको प्रतिवेदन अनुसार धादिङ्ग जिल्लामा कूल १२,०५२ वटा व्यवसाय रहेको सो मध्ये यस गाउँपालिकामा ७५७ उद्योग व्यवसाय रहेको र यसबाट २१२५ जनाले प्रत्यक्ष रोजगारी प्राप्त गरेको देखिन्छ। गाउँपालिकामा कुल ३७,८७२ रोपनी यर्थात् १,९२६ हेक्टर जग्गा कृषि कार्यका लागि उपयोग गरिएको देखिन्छ। जसमध्ये आफ्नो परिवारको नाममा रहेको जग्गा उपयोग गर्ने घरपरिवार र अरुको नाममा रहेको जग्गा उपयोग गर्ने घरपरिवार अनुपात क्रमशः ७८ र ९ प्रतिशत रहेको छ। यस गाउँपालिका क्षेत्रभित्र १ वाणिज्य बैंक, ६ वटा वचत तथा ऋण सहकारी, ५ वटा कृषि सहकारी, ६ वटा साना किसान सहकारी संस्था र २ वटा लघुवित्त संस्थाहरु रहेका छन्।

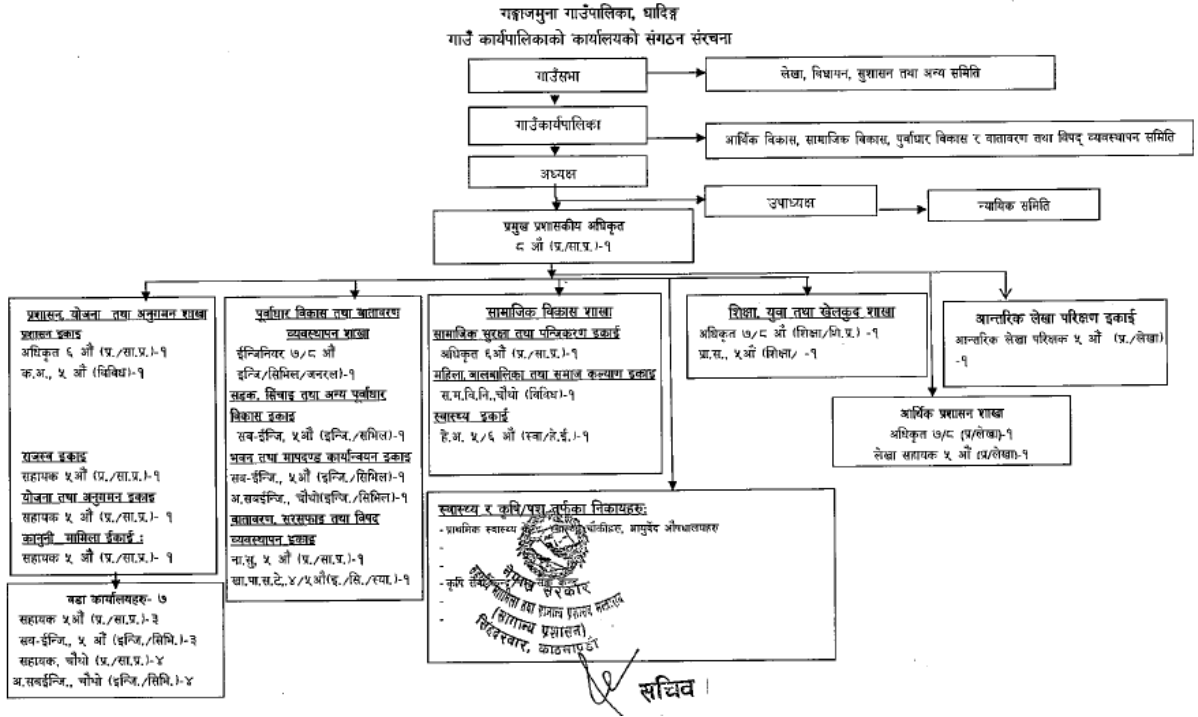
गाउँपालिका क्षेत्रमा १३ वटा पानी घट्ट, ७१ वटा कुटानी, पिसानी र पेलानी मिलहरु रहेका छन्। यस वाहेक गाउँपालिकामा क्षेत्रमा २ वटा दुग्ध चिस्यान केन्द्र, ३ वटा कृषि तथा जडिबुटी प्रसोधन केन्द्र रहेका छन् तर उद्योग तथा कोसेली घर स्थापना तथा संचालनमा रहेको देखिदैन।

२.८ गाउँपालिकाको मानवीय संसाधन

स्थानीय तहको पहिलो चरणको निर्वाचन २०७४ वैशाख ३१ गते सम्पन्न भई हाल सोही निर्वाचनबाट निर्वाचित जनप्रतिनिधिहरुद्वारा गाउँपालिकाको संचालन र निर्देशन हुँदै आएको छ। यस गाउँपालिकाको गाउँसभामा ३९ जना र कार्यपालिकामा १५ जना पदाधिकारी रहेका छन्। यस गाउँपालिकाले संघीय मामिला तथा सामान्य प्रशासन मन्त्रालयबाट संगठन संरचना तथा कर्मचारी तेरिज अनुसार कार्य संचालन गर्दै आएको छ। प्रस्तावित संगठन संरचना अनुसार दरबन्दी तेरिज अनुसार हाल गाउँपालिकामा प्रमुख प्रशासकीय अधिकृत समेत ६ जना अधिकृत र

राजस्व सुधार कार्ययोजना : गंगजमुना गाउँपालिका

५१ जना सहायकस्तर र १७ जना कार्यालय सहयोगी समेत ८३ कर्मचारी कार्यरत रहेका छन्। संघीय मामिला तथा सामान्य प्रशासन मन्त्रालयबाट यस गाउँपालिकाको लागि प्रस्तावित संगठन संरचना देहाय अनुसार रहेको छ।



उपरोक्ता संगठन संरचना अनुसार गाउँपालिकामा पाँचवटा शाखा तथा सो अन्तर्गत आन्तरिक लेखा परीक्षणसमेत १३ वटा एकाइहरू र ७ वडा कार्यालयहरूको व्यवस्था रहेको छ। राजस्व इकाईलाई प्रशासन, योजना तथा अनुगमन शाखा अन्तर्गत राखिएको छ। यस गाउँपालिकाको कार्यालयमा यस अध्ययन तथा राजस्व सुधार कार्ययोजना तर्जुमा गर्दाको समय (२०७६ चत्रै ८ गतेसम्म) कार्यरत कर्मचारीहरूको संख्यात्मक विवरण देहाय अनुसार रहेको छ :

तालिका नं. ४: गाउँपालिकामा कार्यरत कर्मचारीको संख्या

क्र.स.	पद	संख्या	श्रेणी/तह	कार्यरत कार्यालय	सेवाको प्रकार
क.	गाउँ कार्यापालिका कार्यालय				
१	प्रमुख प्रशासकीय अधिकृत	१	रा.प. तृतीय	कार्यापालिका कार्यालय	स्थायी
२	शिक्षा अधिकृत	१	छैटौ तह	" "	स्थायी
३	इन्जिनियर	१	छैटौ तह	" "	स्थायी र सेवा करार
४	लेखा अधिकृत	१	छैटौ तह	" "	स्थायी
५	सूचना प्रविधि अधिकृत	१	छैटौ तह	" "	अस्थायी
६	अधिकृत	१	छैटौ तह	" "	स्थायी
७	लेखापाल	१	पाचौ तह	" "	स्थायी
८	स्वास्थ्य संयोजक	१	छैटौ तह	स्वास्थ्य शाखा	स्थायी
९	हेल्थ असिस्टेण्ट (१ जना)	१	पाँचौ तह	स्वास्थ्य चौकी	स्थायी
१०	सव इन्जिनियर	२	पाँचौ तह	स्वास्थ्य चौकी	स्थायी र करार
११	अहेव (६ जना)	६	चौथो तह	स्वास्थ्य चौकी	स्थायी
१२	अनमी (१४ जना)	१४	चौथो तह	स्वास्थ्य चौकी	स्थायी
१३	ल्याव असिस्टेण्ट (२ जना)	२	चौथो तह	स्वास्थ्य चौकी	अस्थायी
१४	कार्यक्रम सहायक (२ जना)	२	चौथो तह	कार्यापालिका कार्यालय	स्थायी
१५	कृषि प्राविधिक (१ जना)	१	चौथो तह	"	स्थायी
१६	पशु सेवा प्राविधिक (५ जना)	५	चौथो तह	"	अस्थायी
१७	कार्यालय सहायक (१ जना)	१	चौथो तह	"	स्थायी
१८	सवारी चालक	१	श्रेणी विहिन	"	सेवा करार

क्र.स.	पद	संख्या	श्रेणी/तह	कार्यरत कार्यालय	सेवाको प्रकार
१९	कार्यालय सहयोगी (८ जना)	८	श्रेणी विहिन	"	स्थायी
ख.	वडा कार्यालय	०			
२०	वडा सचिव (७ जना)	७	पाँचौ तह	वडा कार्यालय	स्थायी
२१	कार्यालय सहायक (४ जना)	४	चौथो तह	वडा कार्यालय	सेवा करार
२२	प्राविधिक (४ जना)	४	चौथो तह	वडा कार्यालय	सेवा करार
२३	कार्यालय सहयोगी (९ जना)	९	श्रेणी विहिन	वडा कार्यालय	सेवा करार
ग.	सामुदायिक स्वास्थ्य इकाई	०			सेवा करार
२४	अहेव (४ जना)	४	चौथो तह	सा.स्वा.इ.	सेवा करार
२५	अनमी (४ जना)	४	चौथो तह	सा.स्वा.इ.	सेवा करार
	जम्मा	८३			

स्रोत: गाउँपालिका कार्यपालिका, २०७६

२.९ गाउँपालिकाको भौतिक सम्पत्ति

यस गाउँपालिकाको कार्यपालिका कार्यालय फुलखर्कस्थित साविक फूलखर्क गाविसको भवनमा केही संरचना थप निर्माण गरी संचालनमा रहेको छ । गाउँपालिकाको कूल सात वडा मध्ये ५ वटा वडा कार्यालयहरु आफ्नै कार्यालय भवनमा संचालनमा रहेका छन् भने वडा नं. १ र २ को कार्यालय भाडामा संचालनमा रहेका छन् । गाउँपालिका भित्र विद्यालय वाहेक कूल ४० रोपनी जती सरकारी जग्गा, १४३ वटा भवन, १ वटा ४ पाङ्ग्रे सवारी साधन तथा १० वटा मोटरसाइकल रहेकोछ । यससम्बन्धी विवरण देहायअनुसार तालिकामा प्रस्तुत गरिएकोछ :

तालिका ४: गाउँपालिकामा उपलब्ध जग्गा जमीन, भवन तथा मेशिन उपकरण भौतिक सम्पत्ति विवरण

वडा नम्बर	जग्गा जमीन (रोपनी)	भवन (संख्या)	सवारी साधन (संख्या)
१	-	वडा भवन भाडामा-१ विद्यालय भवन-१४	
२	-	वडा भवन भाडामा-१ विद्यालय भवन-१०	
३	वडा कार्यालय: २ रोपनी	वडा भवन-१ स्वास्थ्य चौकी भवन-२ विद्यालय भवन-१७	मोटरसाइकल: १ वटा
४	वडा कार्यालय: ३ रोपनी	वडा भवन-१ स्वास्थ्य चौकी भवन-२ विद्यालय भवन-८	मोटरसाइकल: १ वटा
५	फूलखर्क हेल्थपोष्ट: १५ रोपनी गाउँपालिका केन्द्र: ६ रोपनी वडा कार्यालय: २ रोपनी	कार्यपालिका भवन-१ वडा भवन-१ (नयाँ) स्वास्थ्य चौकी भवन-१ विद्यालय भवन-४२	कार्यपालिका कार्यालय मोटरसाइकल :.. वटा वडा कार्यालय मोटरसाइकल: १ वटा
६	वडा कार्यालय: २ रोपनी स्वास्थ्य चौकी: ४ रोपनी	वडा भवन-१ स्वास्थ्य चौकी भवन-१ विद्यालय भवन-२०	मोटरसाइकल: १ वटा
७	वडा कार्यालय: ३ रोपनी स्वास्थ्य चौकी: ३ रोपनी	वडा भवन-१ स्वास्थ्य चौकी भवन-१ विद्यालय भवन-१९	मोटरसाइकल: १ वटा
जम्मा	४० रोपनी	विद्यालय भवन: १३० वडा भवन: ५ पालिका भवन: १ स्वास्थ्य संस्था भवन: ७	४ पाङ्ग्रे सवारी: १ मोटरसाइकल: ५ वटा

परिच्छेद - तीन : राजस्व अधिकार तथा आय सम्भाव्यता

यस परिच्छेदमा उपलब्ध कानुनी व्यवस्था अनुसार गाउँपालिकाको आन्तरिक आय परिचालनको सम्भाव्यतालाई शीर्षकगत रूपमा विस्तृत विश्लेषण गरिएको छ । यसबाट गाउँपालिकाको आन्तरिक आय परिचालनको विद्यमान अवस्था तथा संभावनाको विस्तृत विश्लेषण भई पहिचान गरिएका मुद्दाहरूलाई राजस्व सुधार कार्ययोजनाले सम्बोधन गर्नेछ ।

३.१ स्थानीय तहको राजस्व अधिकार सम्बन्धी संवैधानिक तथा कानुनी व्यवस्था

३.१.१ नेपालको संविधान

नेपालको संविधानले स्थानीय तहलाई देहाअनुसार राजस्व अधिकार प्रदान गरेको छ :

- सम्पत्ति कर
- भूमीकर (मालपोत)
- घर बहाल कर
- सवारी साधन कर
- व्यवसाय कर
- मनोरञ्जन कर
- सेवा शुल्क दस्तुर
- घर जग्गा रजिष्ट्रेशन शुल्क
- पर्यटन शुल्क
- विज्ञापन कर
- दण्ड जरिवाना

३.१.२ स्थानीय सरकार संचालन ऐन, २०७४

संघीय कानून (स्थानीय सरकार संचालन ऐन, २०७४) अनुसार स्थानीय तहलाई निम्नानुसार आय संकलन गर्ने अधिकार प्रदान गरेको छ :

(क) गाउँपालिका वा गाउँपालिकाको एकल अधिकार:

अ) कर

- **सम्पत्ति कर:** आफ्नो क्षेत्रभित्रको घर र घरजग्गामा घर र सो घरले चर्चेको जग्गामा सम्पत्ति कर लगाई बाँकी जग्गा र घर नभएका अन्य जग्गामा भूमीकर (मालपोत) लगाउनु पर्ने । “घरले चर्चेको जग्गा” भन्नाले घरले ओगटेको जग्गाको क्षेत्रफल र अधिकतम सो क्षेत्रफल बराबरको थप जग्गासम्म पर्ने । (आर्थिक ऐन, २०७५ र केही नेपाल ऐनलाई संशोधन गर्न बनेको ऐन, २०७५ बाट संशोधित व्यवस्था)
- **भूमि कर (मालपोत):** आफ्नो क्षेत्रभित्रको जग्गामा त्यस्तो जग्गाको उपयोगका आधारमा लगाउने । तर, सम्पत्ति कर लगाएको अवस्थामा भूमिकर (मालपोत) लगाउन नपाइने । (आर्थिक विधायक २०७५ बाट संशोधित व्यवस्था)
- **घर जग्गा बहाल कर:** कुनै व्यक्ति वा संस्थाले भवन, घर, पसल, ग्यारेज, गोदाम, टहरा, छप्पर, कारखाना, जग्गा वा पोखरी पूरै वा आंशिक तवरले बहालमा दिएकोमा ।
- **व्यवसाय कर:** पूँजीगत लगानी र आर्थिक कारोबारको आधारमा ।
- **सवारी कर:** टाँगा, रिक्सा, अटोरिक्सा, विद्युतीय रिक्सामा ।
- **जडिबुटी, कवाडी र जीवजन्तु कर:** आफ्नो क्षेत्रभित्र ऊन, खोटो, जडीबुटी, बनकस (खर), कवाडी माल, जीवजन्तुको हाड, सीड, प्वाँख, छालाको व्यवसायिक उपयोग गरे बापत ।

आ) शुल्क

- बहाल बितौरी शुल्क: आफूले निर्माण, रेखदेख वा सञ्चालन गरेको हाट, बजार वा पसल वा सरकारी जग्गामा बनेका संरचनाको उपयोग बापत ।
- पार्किङ्ग शुल्क: आफ्नो क्षेत्रभित्र कुनै सवारीलाई पार्किङ्ग सेवा उपलब्ध गराए बापत ।

इ) सेवा शुल्क

- आफ्नो क्षेत्रभित्र सञ्चालनमा रहेका केवलकार, ट्रेकिङ्ग, कायकिङ्ग, बञ्जी जम्प, जिपफ्लायर, प्याराग्लाइडिङ्ग आदि मनोरञ्जन तथा साहसी खेलकुद सम्बन्धी सेवा वा व्यवसायमा ।
- आफूले निर्माण, संचालन वा व्यवस्थापन गरेका स्थानीय पूर्वाधार वा उपलब्ध गराएको देहायको सेवामा सेवामा (खानेपानी, विजुली, धारा, अतिथि गृह, धर्मशाला, पुस्तकालय, सभागृह, फोहरमैला व्यवस्थापन, सरसफाई, ढल निकास, सडक बत्ति, शौचालय, पार्क, पौडी पोखरी, व्यायामशाला, पर्यटकीय स्थल, हाटबजार, पशु वधशाला, शवदाह गृह, धोविघाट, सडक, वसपार्क, पुल आदि)
- अचल सम्पत्ति वा अन्य कुनै विषयको मूल्यांकन सेवा शुल्क ।
- सिफारिश सम्बन्धी कुनै सेवा शुल्क ।

ई) दस्तुर

- दर्ता, अनुमति तथा नवीकरण दस्तुर:
 - एफएम रेडियो संचालन, घ वर्गको निर्माण इजाजत पत्र, विद्यालय स्थापना, स्थानीय स्तरका व्यापारिक फर्म, सहकारी, प्राविधिक शिक्षा तथा व्यवसायिक तालिम, ट्युसन, कोचिङ, औषधि पसल, प्लटिङ्ग
 - ढुङ्गा, गिट्टी, बालुवा, माटो, खरीढुङ्गा, स्लेटजस्ता वस्तुको सर्भेक्षण, उत्खनन् तथा उपयोग
- नक्सा पास दस्तुर
- पञ्जीकरण व्यवस्थापन दस्तुर
- बडामार्फत् गरिने सिफारिश तथा प्रमाणित दस्तुर

उ) बिक्री गर्न सक्ने (केही नेपाल ऐनलाई संसोधन गर्न बनेको ऐन २०७५ बाट संशोधित व्यवस्था)

- गाउँपालिका तथा नगरपालिकाले आफ्नो क्षेत्रभित्र वातावरणीय प्रभाव मूल्यांकन तथा प्रारम्भिक वातावरणीय परीक्षणबाट तोकिएको परिमाणमा स्लेट, ढुङ्गा, गिट्टी, बालुवा एवम् माटोजन्य वस्तुको बिक्री गर्न सक्ने ।
- गाउँपालिका तथा नगरपालिकाले आफ्नो क्षेत्रभित्रको सार्वजनिक तथा ऐलानी जग्गामा रहेको काठ दाउरा, जराजुरी, दहत्तर बहत्तर आदिको बिक्री गर्न सक्ने ।
- यस्तो बिक्रीबाट प्राप्त रकम गाउँपालिका तथा गाउँपालिकाको सञ्चित कोषमा जम्मा गर्नुपर्ने ।

ऊ) सामुदायिक वनबाट आय प्राप्त गर्ने

सामुदायिक वन उपभोक्ता समितिले वन पैदावार बिक्री तथा उपयोग सम्बन्धी आफ्नो वार्षिक कार्ययोजना बनाई गाउँपालिका तथा नगरपालिकाबाट स्वीकृत गराउनु पर्ने ।

- वन पैदावारको बिक्री बापत प्राप्त हुने रकमको दश प्रतिशत रकम सम्बन्धित गाउँपालिका तथा नगरपालिकाको सञ्चित कोषमा जम्मा गर्नुपर्ने ।

(ख) प्रदेश तथा संघीय कानून अनुसार प्राप्त हुने (दफा ११ (४)) :

- प्राकृतिक स्रोत साधन र सेवा शुल्क रोयल्टी
- खनिज पदार्थको उत्खनन् रोयल्टी
- सामुदायिक वनको संचालन व्यवस्थापनबाट प्राप्त रोयल्टी
- पानी घट्ट, कुलो पैनी जस्ता सेवाबाट प्राप्त रोयल्टी
- प्राकृतिक स्रोत साधन र सेवा शुल्क रोयल्टी
- खनिज पदार्थको उत्खनन् रोयल्टी

- खानेपानी महसुल
- स्थानीय साना सतह तथा भूमिगत सिंचाई सेवा शुल्क
- स्थानीय स्तरमा जडीबुटी तथा गैरकाष्ठ वन पैदावार उत्पादन, संकलन, प्रशोधन र बजार व्यवस्थापन
- जनरल अस्पताल, नर्सिङ्ग होम, निदान केन्द्र र स्वास्थ्य संस्थाको दर्ता, संचालन अनुमति
- स्थानीय सार्वजनिक यातायातको रुट अनुमति, नवीकरण
- इन्टरनेट सेवा, टेलीसेन्टर, केवल, तारविहिन टेलिभिजन प्रसारण अनुमति, नवीकरण
- स्थानीय तहका पत्रपत्रिकाको दर्ता

१.३ अन्तरसरकारी वित्त व्यवस्थापन ऐन, २०७४

संघीय कानून (अन्तर सरकारी वित्त व्यवस्थापन ऐन, २०७४) ले स्थानीय तहलाई देहायअनुसार वित्तीय अधिकार प्रदान गरेको छ :

(क) एकल कर प्रशासन सम्बन्धी व्यवस्था (आर्थिक ऐन २०७५ बाट संशोधित व्यवस्था)

- (१) सवारी साधन करको दर प्रदेशले लगाउने र उठाउने । तर टाँगा, रिक्सा, अटोरिक्सा र विद्युतीय रिक्सामा सवारी साधन करको दर गाउँपालिका वा गाउँपालिकाले लगाउने र उठाउने
- (२) घरजग्गा रजिष्ट्रेशन शुल्कको दर प्रदेशले लगाउने र गाउँपालिका वा गाउँपालिकाले उठाउने ।
- (३) मनोरञ्जन करको दर प्रदेशले लगाउने र गाउँपालिका वा नगरपालिकाले उठाउने
- (४) विज्ञापन करको दर गाउँपालिका वा नगरपालिकाले लगाउने र उठाउने
 - (२), (३) र (४) बमोजिमको करबाट उठेको रकममध्ये ६० प्रतिशत गाउँपालिका वा नगरपालिकाको संचित कोषमा जम्मा गरी ४० प्रतिशत मासिक रुपमा प्रदेश सञ्चित कोषमा जम्मा गर्नु पर्ने ।
- (ङ) प्रदेशले सवारी साधन करबाट उठेको रकम प्रदेश विभाज्य कोषमा जम्मा गर्नुपर्ने ।
 - (१) प्रदेश विभाज्य कोषमा जम्मा भएको रकम ६० प्रतिशत रकम प्रदेश सरकारलाई र ४० प्रतिशत स्थानीय तहलाई बाँडफाँट गरिने
 - (२) आयोगले निर्धारण गरेको निर्धारण गरेको आधार र ढाँचा बमोजिम प्रदेश सरकारले स्थानीय तहलाई बाँडफाँट गर्ने
 - (३) प्रदेशले मासिक रुपमा सम्बन्धित स्थानीय सञ्चित कोषमा जम्मा गर्नुपर्ने

(ख) राजस्व बाँडफाँड

- (१) नेपाल सरकारले संकलन गरेको मूल्य अभिवृद्धि कर र अन्तशुल्कबाट संकलन भएको रकमको १५ प्रतिशत स्थानीय विभाज्य कोषमा जम्मा हुने
 - आयोगले निर्धारण गरेको आधार र ढाँचा बमोजिम बाँडफाँट हुने
 - स्थानीय सञ्चित कोषमा मासिक रुपमा प्राप्त हुने
- (२) प्राकृतिक स्रोतबाट प्राप्त हुने रोयल्टीको बाँडफाँड आयोगको सिफारिसमा प्राकृतिक स्रोतको उपयोगबाट प्रभावित हुने स्थानीय तहलाई २५ प्रतिशत
 - प्राकृतिक स्रोतबाट प्राप्त हुने रोयल्टी वार्षिक रुपमा प्राप्त हुने

(ग) अनुदान

- (१) वित्तीय समानीकरण अनुदान: खर्चको आवश्यकता र राजस्वको क्षमताको आधारमा आयोगको सिफारिसमा संघ र प्रदेशबाट प्राप्त हुने
- (२) सशर्त अनुदान: कुनै योजना कार्यान्वयन गर्न आयोगले तोकेको आधारमा संघ र प्रदेशबाट प्राप्त हुने
- (३) समपूरक अनुदान: पूर्वाधार विकाससम्बन्धी कुनै योजना कार्यान्वयन गर्न योजनाको कुल लागतको अनुपातका आधारमा संघ र प्रदेशबाट प्राप्त हुने
- (४) विशेष अनुदान: कुनै खास उद्देश्य र योजनाको लागि संघ र प्रदेशबाट प्राप्त हुने

(घ) वैदेशिक सहायता तथा आन्तरिक ऋण

- (१) नेपाल सरकारको पूर्व स्वीकृति लिएर मात्र वैदेशिक अनुदान वा सहयोग लिन वा वैदेशिक अनुदान वा सहयोगमा योजना वा कार्यक्रम कार्यान्वयन गर्न गराउन सक्ने
- (२) नेपाल सरकारको सहमति लिएर मात्र वित्त आयोगले सिफारिस गरेको सिमाभित्र आन्तरिक ऋण लिन सक्ने
- (३) नेपाल सरकारसँग मनासिव कार्यका लागि ऋण लिन सक्ने

उपरोक्त व्यवस्थाहरूले स्थानीय तहलाई प्राप्त हुन सक्ने आयका स्रोतहरूलाई व्याख्या गरेको छ । स्थानीय तहले कानून बमोजिम बाहेक आफ्नो अधिकार क्षेत्रमा कुनै कर लगाउन, उठाउन र ऋण लिन नपाउने व्यवस्था हुनुका साथै देहायअनुसारका थप व्यवस्थाहरू रहेका छन् ।

- (१) **प्रतिकूल असर हुन नहुने** : कर लगाउँदा राष्ट्रिय आर्थिक नीति, वस्तु तथा सेवाको ओसार पसार, पूँजी तथा श्रम बजार, छिमेकी प्रदेश तथा स्थानीय तहलाई प्रतिकूल असर नहुने गरी लगाउनु पर्ने ।
- (२) **कर नलान्ने** : कूटनीतिक नियोग, कूटनीतिज्ञ, वैदेशिक ऋण वा सहायताबाट सञ्चालित परियोजनाबाट हुने पैठारी, सामुहिक वा संयुक्त आवासको बिक्री नभएको स्टक, सामुहिक आवासको सार्वजनिक उपयोगको क्षेत्र ।
- (३) **सेवा शुल्क असुली** : सेवा शुल्क असुली कार्य आफै वा व्यवस्थापन करार वा सार्वजनिक निजी साझेदारीबाट गर्न सक्ने ।

३.२ आन्तरिक आय परिचालनको वर्तमान अवस्था

स्थानीय तहको राजस्व अधिकार बमोजिम यस गाउँपालिकाको संभाव्य आय शीर्षकहरूको परिचालनको अवस्था देहायअनुसार तालिकामा विश्लेषण गरिएको छ । यसले संभाव्यत आय शीर्षकहरूको संभाव्यता, संकलनको अवस्था तथा दरको निर्धारणको अवस्थालाई देखाउँछ ।

तालिका नं. ५: गाउँपालिकाको आन्तरिक आय परिचालनको वर्तमान अवस्था

क्र.सं.	आयका शीर्षक	सम्भावना	दर निर्धारण	संकलन
क.	करतर्फ			
१	भूमि कर (मालपोत)	छ	छ	छ
२	सम्पत्ति कर	छ	छैन	छैन
३	सवारी कर (टाँगा, रिक्सा, अटोरिक्सा, इरिक्सा)	छैन	छ	छैन
४	घर जग्गा बहाल कर	छ	छ	छैन
५	व्यवसाय कर	छ	छ	छ
६	जडीबुटी, कवाडी र जीवजन्तु कर	छ	छैन	छैन
७	विज्ञापन कर	छ	छैन	छैन
ख.	गैरकरतर्फ			
१	स्लेट, ढुङ्गा, गिट्टी, वालुवा एवं माटोजन्य वस्तुको बिक्री	छ	छैन	छ
२	काठ, दाउरा, जराजुरी, दहत्तर, बहत्तर बिक्री	छैन	छैन	छैन
३	नक्सापास दस्तुर	छ	छ	छैन
४	व्यक्तिगत घटना दर्ता शुल्क	छ	छ	छ
५	बहाल विटौरी शुल्क	छ	छैन	छैन
६	पार्किङ्ग शुल्क	छैन	छ	छैन
७	सरकारी सम्पत्तिको बहालबाट आय	न्यून	छ	छैन
८	अस्पताल संचालन	छैन	छैन	छैन
९	फोहरमैला व्यवस्थापन शुल्क	छैन	छैन	छैन

क्र.सं.	आयका शिर्षक	सम्भावना	दर निर्धारण	संकलन
१०	स्थानीय खानेपानी महसुल	छ	छैन	छैन
११	स्थानीय विद्युत् महसुल	छ	छैन	छैन
१२	केवलकार, टेकिङ्ग, कायाकिङ्ग, वन्जीजम्प, जिप फ्लायर, प्याराग्लाइडिङ्ग आदि मनोरंजन तथा साहसी खेलकुद सम्बन्धी सेवा तथा व्यवसायमा सेवाशुल्क	दीर्घकालमा छ	छैन	छैन
१३	निर्माण, संचालन र व्यवस्थापन गरेका स्थानीय पूर्वाधार तथा सेवामा सेवा शुल्क	छ	छैन	छैन
१४	मूल्यांकन सेवा शुल्क	छ	छ	छ
१५	दर्ता, अनुमति तथा नवीकरण दस्तुर (एफएम रेडियो संचालन, घ वर्गको निर्माण इजाजतपत्र, विद्यालय स्थापना, स्थानीय स्तरका व्यापारिक फर्म)	छ	छ	छ (घ वर्गको निर्माण इजाजतवापत)
१६	ढुङ्गा, गिट्टी, बालुवा, नुन, माटो, खरीढुङ्गा, स्लेटजस्ता वस्तुको सर्भेक्षण, उत्खनन् तथा उपयोग शुल्क	छैन	छैन	छैन
१७	बडामार्फत् गरिने सिफारिश तथा प्रमाणित दस्तुर	छ	छ	छ
१८	दण्ड जरिवाना	छ	छैन	छैन

स्थानीय राजस्वका अधिकारका उल्लिखित क्षेत्रहरु मध्ये करका शीर्षकतर्फ मालपोत मात्र संकलन भइरहेको छ । सम्पत्ति कर, व्यवसाय कर, घर बहाल करको सम्भावना भएको भएता पनि हालसम्म परिचालन भएको छैन । जडीबुटी, कवाडी र जीवजन्तु कर तथा घरबहालको सम्भावना न्यून रहेको छ । तत्कालका लागि सवारी करको सम्भावना देखिँदैन ।

त्यसैगरी गैरकरतर्फ समग्रमा जम्मा १८ वटा शीर्षकहरूमध्ये हाल ६ वटा शीर्षकबाट संकलन भइरहेकोमा राजस्व प्रशासन सुधार गरी १० वटा शीर्षकहरूबाट आय संकलन गर्ने सम्भावना देखिन्छ । हाटबजार संचालन स्थलबाट बहालविटौरी शुल्क संकलन हुन सकेको छैन । सरकारी सम्पत्ति (सभाहल, साउण्ड सिस्टम, प्रोजेक्टर) को बहालमा लगाउँदा सीमित भए पनि आय हुने सम्भावना देखिन्छ । अन्य शीर्षकका हकमा भने तत्कालका लागि सम्भावना देखिँदैन ।

३.३ आन्तरिक स्रोततर्फका राजस्व संकलनको प्रमुख क्षेत्र र सम्भावना विश्लेषण

स्थानीय तहको राजस्व अधिकार क्षेत्रका आय संकलनको अवस्था, संभावना र सुधारका लागि गर्नु पर्ने कार्यहरु शिर्षकगत रुपमा देहायअनुसार विश्लेषण गरिएको छ :

३.३.१ कर राजस्व

क. सम्पत्ति कर

हालको अवस्था: गाउँपालिकाको आ.व. २०७६/७७ को आर्थिक ऐनको दफा २ मा “गाउँपालिकाको क्षेत्रभित्र अनुसूची (१) बमोजिम सम्पत्ति कर लगाई असुल उपर गरिनेछ” भन्ने उल्लेख गरिएको छ, । सम्बन्धित अनुसूचीमा घरजग्गा करको दर तोकिएको छ । तर हालसम्म सम्पत्ति कर संकलनलाई कार्यान्वयनमा ल्याएको छैन ।

संभाव्यता: गाउँपालिकाको प्रकाशित वस्तुस्थिति विवरणअनुसार यहाँ कुल ५,७१८ घरधुरी रहेका छन् । प्रचलित कानूनी व्यवस्थाले घर र घरले चर्चेको जग्गा तथा अधिकतम सो जग्गा बराबरको थप जग्गामा मात्र सम्पत्ति कर लाग्ने व्यवस्था रहेकोमा कुल ५,७१८ घरधुरीलाई सम्पत्ति करदाता संख्या कायम गर्न प्रस्ताव गरिएको छ । घर र सो घरले चर्चेको जग्गाको मुल्यको आधारमा गाउँपालिका भित्रका घरधुरीलाई देहायअनुसार ६ समूहमा वर्गीकरण

गरी करदाताको विवरण अनुमान गरिएको छ । यसअनुसार हुन आउने सम्पत्ति करको गणना देहायअनुसार रहेको छ :

तालिका नं. ६: सम्भाव्य सम्पत्ति करदाता तथा सम्पत्ति कर

क्र.सं.	सम्पत्तिको मूल्य अनुशार करदाताको विवरण	करदाता संख्या (अनुमानीत)	करको औसत दर (प्रस्तावित रु.)	सम्भाव्य कुल आय (रु.)
१	रु. ५ लाख रुपैया सम्म सम्पत्तिको मूल्य हुने	१०००	५०	५००००
२	रु. ५ लाख देखी २५ लाख रुपैया सम्म सम्पत्ती हुने	३१६८	१५०	४७५२००
३	रु. २५ लाख देखी ५० लाख रुपैया सम्म सम्पत्ती हुने	१२००	७५०	९०००००
४	रु. ५० लाख देखी ७५ लाख रुपैया सम्म सम्पत्ती हुने	२००	१५००	३०००००
५	रु. ७५ लाख देखी १ करोड रुपैया सम्म सम्पत्ती हुने	१००	२५००	२५००००
६	रु. १ करोड रुपैया भन्दा माथी सम्पत्ती हुने	५०	४५००	२२५०००
	जम्मा	५७१८	३८५	२२००२००

सुधारका पक्षहरू: सम्पत्ती कर कार्यान्वयनका लागि गाउँपालिकाले सम्बोधन गर्नुपर्ने विषय देहाअनुसार रहेका छन्:

- आर्थिक ऐनमा सम्पत्ती कर व्यवस्थापन सहित प्रगतिशित करको दर निर्धारण गरी कार्यान्वयन गर्ने ।
- सम्पत्ती मूल्यांकन (स्वघोषणा विधि) कर व्यवस्थापन सम्बन्धमा पदाधिकारी तथा कर्मचारीहरूका लागि तालिम संचालन गर्ने ।
- सम्पत्ती करको व्यवस्था बारे आमजनताहरूलाई विभिन्न माध्यमबाट सूचित गर्ने ।
- सफ्टवेयर, उपकरण तथा पूर्वाधार तयार गरी गाउँपालिका कार्यालय तथा सबै वडा कार्यालयमा कम्प्युटरमा आधारित बिलिङ प्रणाली लागू गर्ने ।

ख. मालपोत वा भूमिकर

हालको अवस्था: गाउँपालिकाको आ.व. २०७६/७७ को आर्थिक ऐनमा गाउँपालिकाको क्षेत्रभित्रको जग्गामा उपभोगका आधारमा भूमिकर लगाई असुल उपर गर्ने उल्लेख गरिएको छ । यसअन्तर्गत गाउँपालिकाको क्षेत्रलाई मोटरबाटोले छोएको, खेतीयोग्य जग्गा र पाखो गरी क्षेत्र ३ समूहमा वर्गीकरण गरिएको छ । मोटरबाटो छोएको जग्गामा रु. १ प्रति रोपनी र खेती योग्य जग्गा र पाखो बारीको प्रति रोपनी रु. ५ मालपोत कायम गरिएको छ । आ.व. २०७५/७६ मा यस शीर्षकमा कुल रु. २ लाख ४४ हजार र चालु आ.व. को ज्येष्ठ मसान्त सम्म रु. ९१,४६७ संकलन भएको देखिन्छ ।

संभाव्यता: गाउँपालिकामा भूमिको वर्गीकरण नभएको र भूमिकर लगाउनयोग्य जग्गा र सोको करदाता सम्बन्धी एकीन तथ्यांक उपलब्ध नभएको हुँदा गाउँपालिकाले गरेको सर्वेक्षण अनुसार घरधुरी संख्यालाई भूमि करदाता संख्या निर्धारण गर्ने मूल आधारका रूपमा लिइएको छ । एक घरधुरीमा एकभन्दा बढी व्यक्तिसँग भूमिकर योग्य जग्गा हुने र पालिकामा घर नभएका तर जग्गा भएका व्यक्ति समेट हुने तथ्यलाई मध्यनजर गर्दा यस गाउँपालिकामा मालपोत करदाता करिब १०,००० हुने अनुमान गरिएको छ । गाउँपालिकामा मालपोत करदाताको संख्या निम्नअनुसार अनुमान गरी मालपोत करदाता संख्या तथा संभाव्य मालपोतको आकार गणना गरिएको छ :

तालिका ८: सम्भाव्य मालपोत करदाता तथा मालपोत

करदाता सम्बन्धी विवरण	करदाता संख्या	प्रस्तावित औसत करको दर		संभाव्य संकलन
	(अनुमानित)	प्रति रोपनी	प्रति करदाता	
औसत २ रोपनी जग्गा हुने करदाता (कुल करदाताको २५ प्रतिशत)	२५००	१०	२०	५००००

५ रोपनीभन्दा अधिक जग्गा हुने करदाता (कुल करदाताको ५० प्रतिशत)	५०००	१५	१०५	५२५०००
१० रोपनीभन्दा अधिक जग्गा हुने करदाता (कुल करदाताको २५ प्रतिशत)	२५००	२५	३७५	९३७५००
जम्मा	१००००			१,५१२,५००

सुधारका पक्षहरू: यस सम्बन्धमा सुधारका पक्षहरू देहायअनुसार छन् :

- गाउँपालिका भित्रका जग्गाहरूलाई जग्गा रहेको स्थानमा वर्गीकरण (१) बजार उन्मुख क्षेत्र, (२) आवासिय क्षेत्र, (३) कृषि क्षेत्र र (५) पाखो बगर तथा अन्य क्षेत्र गरी प्रगतिशिल दर निर्धारण गर्ने ।
- आवश्यक उपकरण तथा पूर्वाधार तयार गरी गाउँपालिका कार्यालय तथा सबै वडामा कम्प्युटरमा आधारित बिलिङ प्रणाली लागू गर्ने ।
- छुट्टै शीर्षकमा देखिने गरी यस शीर्षकको आम्दानी बाँध्ने ।
- मालपोतको दर निर्धारण गर्दा प्रगतिशील कर प्रणाली अवलम्बन गर्ने ।

ग. घरजग्गा बहाल कर

हालको अवस्था: गाउँपालिकाको चालू आर्थिक वर्षको आर्थिक ऐनले गाउँपालिका क्षेत्रभित्र कुनै व्यक्ति वा संस्थाले भवन, घर, पसल, ग्यारेज, गोदाम, टहरा, छप्पर, जग्गा वा पोखरी पूरै वा आंशिक तवरले बहाल दिएकोमा अनुसूची ३ मा उल्लेखित दरमा घरजग्गा बहाल कर लगाई असुल उपर गरिनेछ भन्ने उल्लेख गरेको छ । हालसम्म संस्थागत रूपमा बहालमा दिइएका घरहरूबाट निकै न्यून रूपमा यो कर संकलन भएको छ । चालु आ.व. को ज्येष्ठ मसान्त सम्म रु. २३,८६७ संकलन भएको देखिन्छ ।

यस गाउँपालिका भित्र न्यून घरहरू मात्र संस्थागत, व्यवसायिक र आवासीय प्रयोजनमा बहालमा रहेका छन् । कार्यशाला तथा परामर्शबाट प्राप्त जानकारी अनुसार करिब ३५० वटा घरहरू मात्र बहालमा रहेका र मासिक औसत भाडा रु. १५०० र बहाल गरेको दर ५ प्रतिशतले कायम गर्न प्रस्ताव गरिएको छ । यस प्रकार घरजग्गा बहाल गरेको आँकलन गर्दा देहायअनुसार संकलन हुने अनुमान गरिएको छ ।

संभाव्यता:

स्थानीय स्तरका केही जानकार व्यक्तिहरूसँग गरिएको छलफल अनुसार यस गाउँपालिकामा व्यवसायिक, औद्योगिक तथा व्यक्तिगत प्रयोजनले घर बहालमा बस्ने व्यक्तिहरूको कुल संख्या करिब ३५० रहेको छ । यी ३५० सम्भाव्य करदाताबाट निम्नअनुसार कुल रु. ४,८०,०००/- घर बहालकर संकलन हुन सक्ने देखिन्छ ।

तालिका ९: सम्भाव्य घरजग्गा बहाल कर

क्र. सं.	संभाव्य घरबहाल करदाता	बहालमा बस्ने संख्या	मासिक औसत घर भाडा रकम	वार्षिक औसत भाडा रकम	संभाव्य घरबहाल कर
१	संस्थागत प्रयोजन	५०	३,०००	१,८००,०००	१८०,०००
२	व्यावसायिक तथा व्यापारिक प्रयोजन	१००	१,५००	१,८००,०००	१८०,०००
९	घरयसी प्रयोजनमा बस्नेहरू*	२००	१,०००	२,४००,०००	१२०,०००
जम्मा		३५०			४,८०,०००

* घरायसी प्रयोजनका लागि घरभाडामा दिनेहरूसँग ५ प्रतिशतका दरले र अन्यसँग १० प्रतिशतका दरले घरभाडा प्रस्ताव गरी सोहीअनुसार गणना गरिएको ।

सुधारका पक्षहरू: घर बहाल करमा सुधारका लागि निम्नअनुसार सुभाव प्रस्तुत गरिएको छ:

- घरबहालमा दिनेहरूको तथ्यांक संकलन गर्ने

- घरायसी प्रयोजनका लागि घरभाडामा लगाउने घरधनीसँग ५ प्रतिशतका दरले र अन्यसँग १० प्रतिशतका दरले घरभाडा घर कायम गर्ने
- घर बहाल करलाई गाउँपालिकाको अन्य सेवा सुविधासँग आवद्ध गरी घरबहाल कर असुली सुनिश्चित गर्ने ।

घ. व्यवसाय कर

हालको अवस्था: गाउँपालिकाले आर्थिक ऐन मार्फत व्यापार, व्यवसाय वा सेवामा पूँजीगत लगानी र आर्थिक कारोबारका आधारमा उल्लिखित दरमा व्यवसाय कर लगाउने व्यवस्था गरेको छ । आर्थिक ऐनमा उद्योग, व्यवसाय दर्ता र शिफारिश समेत विभिन्न उद्योग व्यवसायको लागि विभिन्न करको दर निर्धारण गरेको छ । सबैभन्दा बढी जलविद्युत आयोजनामा रु १०,००० र घट्टको लागि रु. १५० बार्षिक व्यवसाय दर कायम गरिएको छ । चालु आ.व. को ज्येष्ठ मसान्त सम्म रु. २,४३,२०० संकलन भएको देखिन्छ ।

संभावना: केन्द्रिय तथ्याङ्क विभागबाट गरिएको राष्ट्रिय आर्थिक सर्वेक्षण अनुसार यस गाउँपालिकामा ७५६ वटा उद्यम व्यवसाय संचालन रहेको देखिन्छ । सो मध्ये कृषि तथा वनसँग सम्बन्धित ५८, उत्पादनसँग सम्बन्धित १४७, निर्माणसँग सम्बन्धित १२, थोक तथा खुद्रा व्यवसाय २४७, हुवानी तथा भण्डारणसम्बन्धी १२, होटेल (खाना र खाजा र बास) सम्बन्धी ४६, विमा तथा वित्तसम्बन्धी ५२, शिक्षासम्बन्धी ५२, मानव स्वास्थ्यसम्बन्धी २० र अन्य ६० वटा रहेका छन् । यस उक्त विवरणलाई आधार लिइएको छ । प्रति व्यवसाय औषतमा व्यवसाय कर रु. १५०० को दरले व्यवसाय करको अनुमान गर्दा **बार्षिक रु. ११,३४,०००** संकलन हुने अनुमान गर्न सकिन्छ ।

सुधारका पक्षहरू: गाउँपालिकाको व्यवसाय कर संकलनमा सुधार ल्याउनका लागि निम्न कार्यहरू गर्न आवश्यक देखिन्छ :

- गाउँपालिकामा संचालित व्यवसायहरूको वर्गीकरण गरी सो अनुसार करको दरलाई वस्तुपरक बनाई आर्थिक ऐनमा उल्लेख गर्ने ।
- सबै व्यवसायीलाई व्यवसाय दर्ताको आह्वान गर्ने तथा तथा सुरुमा न्यून दर कायम गर्ने
- एकै प्रकारको व्यवसायलाई व्यवसायमा भएको लगानी तथा कारोबारको आधारमा ठूला, मझौला र साना (क, ख, ग) वर्गमा वर्गीकरण गरी करको दरमा परिमार्जन गर्ने ।
- व्यवसाय कर प्रशासनमा पुरस्कार र दण्डको व्यवस्था गर्ने ।

ड. जडीबुटी, कवाडी, जीवजन्तु कर

हालको अवस्था: गाउँपालिकाले चालु आर्थिक वर्षको आर्थिक ऐनमा कुनै व्यक्ति वा संस्थाले ऊन, खोटो, जडीबुटी, वनकस, कवाडी माल, प्वाँख, छालाजस्ता वस्तुको व्यवसायिक कारोबार गरे वापत अनुसूची (५) अनुसार कर लगाइने र असुल उपर गरिने उल्लेख गरेको छ । तर हालसम्म यस शीर्षकमा कुनै कर संकलन गरेको छैन । अनुसूचीमा प्रति खच्चड सवारी र पशु चौपाय निकासीको दर समेत उल्लेख गरेको छ जुन कानून सम्मत छैन र यसलाई आर्थिक ऐनबाट हटाउनु पर्ने देखिन्छ ।

संभावना (जडिबुटी कर): जडिबुटी संकलन तथा विक्री सम्बन्धमा कुनै तथ्यांक नभए पनि यस गाउँपालिकामा निगालो लगायत जडीबुटीयुक्त क्षेत्र भएकाले व्यवसायिक कारोबारको संभावना भएकोले यस वापत जडिबुटी कर संकलनको संभावना रहेको छ । यस शीर्षकमा बार्षिक **१ लाख संकलन** हुन सक्ने प्रारम्भिक अनुमान गरिएको छ ।

सुधारका पक्षहरू: यस कर संकलनमा सुधार ल्याउनका लागि निम्न कार्यहरू गर्न आवश्यक देखिन्छ :

- व्यवसायीहरूको दर्ता, अभिलेखीकरण गर्ने ।
- छुट्टै शीर्षकमा देखिने गरी यस शीर्षकको आमदानी बाँध्ने ।
- जडीबुटीको व्यवसायिक खेतीको प्रवर्द्धन गर्ने ।

च. विज्ञापन कर

हालको अवस्था: चालु आर्थिक वर्षको आर्थिक ऐनमा गाउँपालिका क्षेत्र भित्र अनुसूची ७ बमोजिमको दरमा विज्ञापन कर लगाई असुल उपर गर्ने व्यवस्था गरेको छ। संघीय कानून अनुसार यो प्रदेश सरकारसँग बाँडफाँट हुने कर हो। कानूनी व्यवस्था अनुसार विज्ञापन करको दर निर्धारण तथा संकलन गाउँपालिकाले गर्ने र संकलित रकम मध्ये ४० प्रतिशत प्रदेश सरकारलाई बाँडफाँट गर्नु पर्दछ। यस शीर्षकमा हालसम्म कर संकलन हुन सकेको छैन।

संभाव्यता: गाउँपालिका क्षेत्रमा हुने विज्ञापन सामग्री उपलब्ध नभएकाले आगामी वर्षका लागि कुनै अनुमान गरिएको छैन। कार्यशाला तथा परामर्शबाट यस गाउँपालिकामा सडक र बजारको विकास र विस्तारसँगै विज्ञापन सामग्रीको वृद्धि हुदै जाने अनुमान गरिएको छ। गाउँपालिका भरीमा साना बोर्ड करिब १०० वटा, मझौला ५० वटा र ठूला साइजका बोर्ड करिब २० वटा स्थापना हुने प्रति बोर्डको विज्ञापन करको दर औषतमा १००० रुपैयाका दरले अनुमान गर्दा वार्षिक रु. १७०,००० विज्ञापन कर संकलन हुने र उक्त रकमको ६० प्रतिशतले हुन आउने रकम रु. १०२,००० संकलन हुने अनुमान गरिएको छ।

सुधारका पक्षहरू: विज्ञापन कर संकलन तथा व्यवस्थापनका लागि देहायअनुसारका कार्यहरू गर्नु पर्ने देखिन्छ:

- विज्ञापनका सामग्री तथा प्रयोग भएका स्थानका सन्दर्भमा यथार्थ तथ्यांक संकलन गर्ने।
- विज्ञापनका सामग्रीको साइज (आकार) अनुसार विज्ञापन करको दर निर्धारण गर्ने।
- न्यूनतम संकलन हुन सक्ने रकम यकिन गरी ठेक्का अंक निर्धारण गर्ने।
- सम्भाव्य स्थानहरूमा विज्ञापन प्रवर्द्धनको वातावरण तयार गर्ने
-

३.३.२ गैरकर राजस्व

क) बिक्रीबाट प्राप्त रकम (ढुंगा, गिट्टी, बालुवा तथा माटोजन्य वस्तु बिक्री)

हालको अवस्था: केही नेपाल ऐन संशोधन ऐन, २०७५ ले स्थानीय सरकार सञ्चालन ऐन, २०७५ को दफा ६२ क थप गरी गाउँपालिका तथा नगरपालिकाले आफ्नो क्षेत्रभित्र वातावरणीय प्रभाव मूल्याङ्कन तथा प्रारम्भिक वातावरणीय परीक्षणबाट तोकिएको परिमाणमा स्लेट, ढुंगा, गिट्टी, बालुवा एवं माटोजन्य वस्तु बिक्री गर्न सक्ने प्रावधान राखेको छ। स्थानीय सरकार सञ्चालन ऐन, २०७४ मा भएको यस संशोधनसँगै संघीय कानूनमा स्रोत बाँडफाँटको अर्को कानूनी व्यवस्था नभएसम्म यस शीर्षकको राजस्व गाउँपालिकाको एकल अधिकार क्षेत्रभित्र पर्ने देखिन्छ। साविकमा प्रारम्भिक वातावरणीय परीक्षणको मात्र व्यवस्था भएकोमा यस संशोधनसँगै वातावरणीय प्रभाव मूल्यांकनको समेत व्यवस्था भएको छ र आवश्यकता अनुसार यी दुई अध्ययनको सिफारिशका आधारमा स्थानीय तहले ढुंगा, गिट्टी, बालुवा, माटो वा स्लेट बिक्री गर्न सक्ने कानूनी व्यवस्था रहेको छ।

गाउँपालिकाले आर्थिक ऐनमा ढुंगा, गिट्टी, बालुवाको बिक्री दर निर्धारण गरेको छैन। तर संभाव्य ४ वटा क्षेत्रको प्रारम्भिक वातावरणीय परीक्षण (Initial Environment Examination) गरी स्वीकृत गरेको छ। गाउँपालिकाले धुसेनी बगर, तीनघर, वोडगाउँ बगर र रयाले बगर क्षेत्रको ढुंगा, गिट्टी, बालुवा बिक्रीका लागि प्रदेश कानून बमोजिम प्रति घन फुट रु. ६ (अर्थात् प्रति ट्रिपर रु. २०००।-) को बमोजिम रु. ३५ लाखमा ठेक्का आव्हान गरिएको छ। चालु आ.व. को ज्येष्ठ मसान्त सम्म यस शीर्षकमा जम्मा रु. ६,५०,००० संकलन भएको देखिन्छ।

सम्भावना: ढुंगा, गिट्टी, बालुवाको उपलब्ध स्रोतका तुलनामा बजारको कमी भएका कारण गाउँपालिकाले तत्काल यस शीर्षकबाट ठेक्का लागेर आम्दानी हुने संभावना कम देखिन्छ। प्रारम्भिक वातावरणीय परीक्षणबाट सिफारिश गरिएको परिमाण, अन्य सम्भाव्य क्षेत्रको बिक्री अनुमान तथा चालु आ.व.का लागि बिक्रीको दरका आधारमा यस शीर्षकको कुल सम्भावना देहाय बमोजिमको रहेको छ।

क्लस्टर	स्थान	बिक्री योग्य परिमाण (घनफुट)	बिक्री दर (प्रति घनफुट)	सम्भाव्य आय (रु.)
१	धुसेनी बगर, प्युघर माभी बस्ती	१,०१६,२८	९	६०९,७६९
२	तीनघर बगर	२,१२७,८४	९	१२७६,७०४
३	बोडगाउँ बगर	२,३०९,५७	९	१३८५,७४२
४	रयाले बगर	२,२४४,२९	९	१३४६,५७३
५	उल्लेखित ४ क्लस्टर बाहेकका स्थानबाट हुन सक्ने (अनुमान)		९	५०००००
जम्मा		७,६९७,९८		७४,२८,१८२

सुधारका पक्षहरू : यस शीर्षक आय संकलन र सुव्यवस्थित गर्न देहायअनुसारका कार्य गर्नु पर्ने देखिन्छ :

- कानूनी व्यवस्था अनुसार प्रारम्भिक वातावरणीय अध्ययन परीक्षण गरी अध्ययन प्रतिवेदन तयार गर्ने
- बजारको माग र आपूर्तिको अवस्था अनुसार आगामी आर्थिक वर्षको आर्थिक ऐनमा विक्रीको दर समावेश गर्ने
- वातावरणीय अध्ययन प्रतिवेदनले सिफारिश गरेका मापदण्डभित्र रहेर उत्खनन् तथा बिक्रीका लागि ठेक्का आव्हान गर्ने ।
- संकलन कार्यको नियमित रूपमा अनुगमन गरी अध्ययन प्रतिवेदनले सिफारिश गरेको मापदण्डभित्र मात्र रहेर उत्खननको सुनिश्चित गर्ने ।
- ठेक्का नलाग्ने अवस्था भएमा गाउँपालिका स्वयंले अमानतबाट संकलन गर्न सक्ने व्यवस्थाका बारेमा आवश्यक निर्णय गर्ने ।
- प्रारम्भिक वातावरणीय परीक्षण गरी ठेक्का सम्भौता नहुँदासम्मका लागि गाउँपालिका स्वयंमले अमानतमार्फत् रकम संकलन गर्ने ।
- गाउँपालिकाले अर्थिक ऐनमा नियम विपरित गर्ने ठेकदारलाई कारवाही गर्ने र ठूलो परिमाणमा दण्ड जरिवाना गर्न सकिने प्रावधान समावेश गर्ने ।

ख) बहाल विटौरी शुल्क

हालको अवस्था: गाउँपालिकाले आफूले रेखदेख वा सञ्चालन गरेको हाटबजार र सरकारी जग्गामा बनेका संरचनाको उपयोग गरे बापत गाउँसभाले निर्धारण गरेको दरमा बहाल विटौरी शुल्क लगाउन पाउने कानुनी व्यवस्था छ । यस गाउँपालिकाको वडा नम्बर ५ फूलखर्क स्थित तीनखण्डीमा मासिक २ पटक हाटबजार संचालन हुने गरेको छ ।

संभावना: बहाल विटौरी शुल्कका लागि वडा नं. ५ को तीनखण्डी, वडा नं. ४ को गुम्दी, वडा नं. ६ को बसेरी र वडा नं. ७ को बुढाथुम संभाव्य स्थलका रूपमा रहेका छन् । कार्यशाला गोष्ठी तथा अध्ययनको क्रममा तीनखण्डी तथा सातदोबाटो लगायतका बजार क्षेत्रमा १०० जती व्यवसायीहरू सरकारी जग्गामा व्यवसाय र बसोबास गरेका अनुमान गरिएको छ । प्रति महिना रु. ५० का दरले उपरोक्त संख्याका व्यवसायीहरूबाट बहालविटौरी शुल्क संकलन गर्दा **बार्षिक करिब ६० हजार** संकलनको संभावना देखिन्छ ।

सुधारका पक्षहरू: यस गाउँपालिकाको बहाल विटौरी शुल्क संकलन र व्यवस्थापनमा सुधार ल्याउनको लागि देहायअनुसार कार्य गर्नु पर्ने प्रस्ताव गरिएको छ :

- गाउँपालिकाभित्र भएका सार्वजनिक जमिनको विवरण संकलन गर्ने ।
- बहाल विटौरी शुल्कको दायराभित्र हाटबजार, सार्वजनिक जग्गाको उपयोग र सरकारी जग्गामा बनेका संरचनाको उपयोग बापत लाग्ने शुल्कलाई समावेश गर्ने ।
- हाट बजारमा हुने पसल तथा व्यापार सम्बन्धी आवश्यक तथ्यांक तथा विवरण संकलन गर्ने ।
- संकलित विवरणका आधारमा पसलहरूको वर्गीकरण गरी हाट बजार विटौरी शुल्कको दर निर्धारण गर्ने र सोही आधारमा संकलन गर्ने ।

ग) नक्सा पास दस्तुर

हालको अवस्था: चालु आर्थिक वर्षको आर्थिक ऐनमा नक्सापास दस्तुरको दर निर्धारण गरेको भएता पनि हालसम्म गाउँपालिकामा नक्शापासको अभ्यास भएको छैन ।

सम्भावना: यस गाउँपालिकामा भूकम्प पश्चात्को पुननिर्माणको क्रममा पक्की घरहरु निर्माणमा क्रमिक रुपले वृद्धि हुँदै गएको छ । साथै निर्माण भैसकेका घरहरुको अभिलेखीकरण पनि आवश्यक देखिएको छ । संघीय कानूनी व्यवस्था अनुसार आर्थिक ऐनमा व्यवस्था गरी नयाँ निर्माण हुने सबै घरहरुको नक्सापास र पहिल्यै निर्माण भइसकेका घरहरुको हकमा अभिलेखीकरण गर्नु आवश्यक छ । गाउँपालिकामा ५,७९८ घरधुरी रहेको र आगामी आ.व.मा प्रति वर्ष १०० पक्की घर निर्माण तथा रेट्रोफिटिङ हुने तथा २०० घरको अभिलेखीकरणको दायरामा ल्याउन सकिने अनुमान गरिएको छ । औषतमा नक्शापास प्रति घरधुरी रु. २,००० र अभिलेखीकरण दस्तुर रु. २००/- लगाउँदा वार्षिक रु. ३४०,००० नक्शापास दस्तुर संकलन हुन सक्ने अनुमान गरिएको छ ।

सुधारका पक्षहरू: घर नक्सापास तथा अभिलेखीकरणले भवन निर्माण प्रक्रियालाई नियमन गर्ने भएकोले यसलाई प्रभावकारी बनाउन देहायअनुसार पहल गर्न पर्ने देखिन्छ ।

- घर नक्शापास तथा अभिलेखीकरण कार्य सम्पत्ती कर तथा मालपोत संकलनसँग आवद्ध गरी वार्षिक रुपमा सचेतना अभियान सञ्चालन गर्ने
- वस्ती तथा भवन निर्माण आधारभूत मापदण्ड तथा कार्यविधि अनुसार नक्सापास प्रावधान लागु गर्ने ।
- घरको बनौट, उचाई तथा किसिमको आधारमा दस्तुरको दर निर्धारण गरी समयानुकुल परिमार्जन गर्दै जाने ।

घ) व्यवसाय रजिष्ट्रेशन दस्तुर (दर्ता तथा अनुमति दस्तुर)

हालको अवस्था: स्थानीय तहले एफएम रेडियो संचालन, घ वर्गको निर्माण इजाजत पत्र, विद्यालय स्थापना, स्थानीय स्तरका व्यापारिक फर्म, सहकारी, प्राविधिक शिक्षा तथा व्यवसायिक तालिम, ट्युसन, कोचिङ, औषधि पसल, प्लटिङ, दुङ्गा, गिट्टी, बालुवा, नुन, माटो, खरीदुङ्गा, स्लेटजस्ता वस्तुको सर्भेक्षण, उत्खनन् तथा उपयोग आदि कार्य गर्नको लागि अनुमति दिन र सो बापत दस्तुर संकलन गर्न सक्छन् । गाउँपालिकाले व्यवसाय दर्ता तथा "घ" वर्गका निर्माण व्यवसायी इजाजतपत्र सम्बन्धी कार्यविधि तयार गरी सोही अनुरूप इजाजत पत्र दिने र सो बापत दस्तुर संकलन गरेको र तर सोको व्यवस्था आर्थिक ऐनमा गरेको छैन ।

सम्भावना : गाउँपालिका क्षेत्रमा संचालनमा रहेका स्थानीय स्तरका व्यापारिक फर्म, घ वर्गको निर्माण इजाजत पत्र, सहकारी, विद्यालय आदि अनुमति प्रमाणपत्र दिई नियमित गर्नुपर्ने तथा नयाँ संचालनमा आउन चाहनेलाई इजाजत दिन सकिने कानुनी व्यवस्था छ । गाउँपालिकामा यस्ता व्यवसायिक फर्महरु करिब करिब १०० वटा जती रहेको अनुमान गरिएको छ । प्रति फर्म वार्षिक औसत रु. २०० रजिष्ट्रेशन दस्तुर लिँदा कुल रु. २००,००० संकलन गर्न सकिने देखिन्छ ।

सुधारका पक्षहरू:

- दर्ता तथा अनुमतीका लागी छुट्टै कार्यविधि तर्जुमा गर्ने ।
- आर्थिक ऐनमा दर्ता तथा अनुमति दस्तुरको दर निर्धारण गर्ने ।
- नयाँ व्यवसाय वा कारोवार सञ्चालन गर्नु पूर्व दर्ता तथा अनुमति प्रमाणपत्र अनिवार्य गर्ने ।
- अनुमति नलिई संचालनमा रहेका व्यवसायलाई नियमित गर्न दण्ड जरिवानाको व्यवस्था गर्ने ।

ड) सिफारिश तथा प्रमाणित दस्तुर :

हालको अवस्था: गाउँपालिकाले विभिन्न किसिमका सिफारिश तथा प्रमाणित दस्तुरको दर आर्थिक ऐनमा निर्धारण गरी कार्यपालिकाको कार्यालय तथा वडावाट संकलन गरिदै आएकोछ । आर्थिक ऐनले सेवा शुल्क दस्तुरको विभिन्न

शीर्षकमा दस्तुरको दर निर्धारण गरेको छ । सिफारिश दस्तुर बापत आ.व. २०७५/७६ मा कुल रु. १० लाख ४७ हजार र चालु आ.व.को ज्येष्ठ मसान्तसम्म रु. ५,६९,८८९ संकलन भएको देखिन्छ ।

सम्भावना: कार्यशालाको दौरान भएको छलफल तथा वर्तमानमा वडाहरूले गर्ने विभिन्न सिफारिशको आधारमा यस गाउँपालिकामा वार्षिक कुल ७,५०० वटा विभिन्न किसिमका सिफारिश तथा प्रमाणित हुने अनुमान गरिएको छ । विद्यमान दर अनुसार प्रति सिफारिश औसत रु. १५० कायम भएमा सिफारिश तथा प्रमाणितबाट वार्षिक कुल रु. ११,२५,००० संकलन हुन सक्ने अनुमान गरिएको छ ।

सुधारका पक्षहरू:

- विभिन्न किसिमका सिफारिश तथा दस्तुरहरूको वर्गीकरण गरी दस्तुरका दर निर्धारण गर्ने ।
- सिफारिश वा प्रमाणित गर्नुपूर्व दस्तुर तिरे नतिरेको एकीन गर्ने ।
- दस्तुर नबुझाएसम्म सम्बन्धित अधिकारीले सिफारिश वा प्रमाणित नगर्ने ।
- वडाबाट संकलित दस्तुरहरू शीर्षकसहितको विवरण तयार गर्ने ।

परिच्छेद - चार : आय संकलनको संस्थागत क्षमता तथा संकलन अवस्था

यस परिच्छेदमा गाउँपालिकाले राजस्व परिचालनमा गरेका प्रयासहरू तथा आय संकलनको अवस्थालाई छोटकरीमा व्याख्या गरिएको छ। यसले गाउँपालिकाको आय संकलनको लागि संस्थागत क्षमतामा सुधार गर्न गर्नुपर्ने कार्यहरू पहिचान गर्न सहयोग पुग्ने छ।

४.९ राजस्व परिचालनसम्बन्धी संरचना तथा नीति

गाउँपालिकाको राजस्वसम्बन्धी नीति तर्जुमा, अध्ययन र प्रक्षेपण र परिचालनका लागि उपाध्यक्षको संयोजकत्वमा देहायअनुसार राजस्व परामर्श समिति गठन गरेको छ :

तालिका नं. ९९: राजस्व परामर्श समिति

क्र.सं.	पदाधिकारीको पद र विवरण	जिम्मेवारी
१	एञ्जिला तामाङ, उपाध्यक्ष	संयोजक
२	विनोद रोक्का, प्रमुख प्रशासकीय अधिकृत	सदस्य
३	भक्त बहादुर लामिछाने, वडाअध्यक्ष	सदस्य
४	बाबुराम न्यौपाने, वडाअध्यक्ष	सदस्य
५	रत्नमाया घले, कार्यपालिका सदस्य	सदस्य
६	संगिता धिताल, राजस्व सहायक	सदस्य सचिव

राजस्व परामर्श समितिले कानूनी व्यवस्था र आवश्यकता अनुसार बैठक, अध्ययन, छलफल र परामर्श गरी राजस्वका दररेटहरू तथा राजस्व सम्बन्धी नीतिगत शिफारिश कार्यपालिकामा पेश गर्ने गरेको छ। समितिले वार्षिक रूपमा राजस्व सम्बन्धी नीति, आर्थिक ऐन र अन्य कानूनी र प्रक्रियागत व्यवस्था तर्जुमा गर्ने गरेको छ। चालु आर्थिक वर्ष २०७६/७७ को राजस्व सम्बन्धी नीति तथा कानून र कार्यविधिहरू तर्जुमा गरेको छ। स्थानीय राजस्व परामर्श समिति गठन र त्यसको जिम्मेवारी सम्बन्धी कानूनी व्यवस्था अनुसूची ५ र उक्त समितिले राजस्व प्रक्षेपण गरी कार्यपालिकामा पेश गर्ने प्रतिवेदनको ढाँचा अनुसूची ६ मा संलग्न गरिएको छ।

आ.व. २०७६/७७ को नीति तथा कार्यक्रममा राजस्व सम्बन्धमा लिइएका नीति देहायअनुसार रहेका छन् :

- १) राजश्व संकलन तथा परिचालनसम्बन्धी कार्यलाई प्रचलित नीति, कानून, कार्यविधि र मार्गदर्शन बमोजिम व्यवस्थित बनाई राजश्व अभिवृद्धि गरिनेछ। कर तथा गैर करको दायरालाई फराकिलो पारी न्यून दरमा कर, शुल्क, दस्तुर कायम गरी सरल सहज तरिकाबाट भुक्तानी गर्न मिल्ने पद्धति अवलम्बन गर्न पहल गरिने छ।
- २) गाउँपालिका क्षेत्र भित्र बसोबास गर्ने बासिन्दाहरूको क्षमता, छिमेकी तथा अन्य गाउँपालिकाहरूको तुलनात्मक अध्ययन, प्रचलित ऐन तथा नियमको प्रावधान बमोजिम करका दर निर्धारण गरिनेछ।
- ३) कर, शुल्क र दस्तुरको व्यवस्थित रूपमा संकलन गर्न करदाताहरूको तथ्यांक संकलन गरिनेछ। आन्तरिक आयमा बढोत्तरी गर्न आन्तरिक आयका क्षेत्रहरूको संभाव्यता अध्ययन तथा दर निर्धारणका राजस्व सुधार कार्ययोजना तर्जुमा गरी कार्यान्वयनमा ल्याइने छ।
- ४) निर्माण सम्पन्न घरको लगत व्यवस्थापन तथा वजार क्षेत्रमा वन्ने पक्की भवनको अनिवार्य नक्सापास तथा भवन मापदण्डलाई क्रमस कार्यान्वयनमा ल्याइने छ।
- ५) गाउँपालिकामा स्थापित बैंक शाखा मार्फत आर्थिक कारोवारलाई प्रभावकारी एवं पारदर्शी बनाइनेछ। आयस्तर र बचतमा बढिको लागि सबै परिवारमा १ घर १ बैंक खाता खोल्ने नीति लिइनेछ। गाउँपालिका भित्रका सबै घरधुरी दर्ता, पेशा, व्यवसाय दर्ता गरिनेछ।
- ६) यस गाउँपालिकाको वार्षिक बजेट तथा कार्यक्रममा समावेश संघ, प्रदेश तथा अन्य श्रोत प्राप्त बजेटमा थपघट भएमा वा योजनाहरू परिमार्जन भएमा सोही बमोजिम कार्यान्वयन गरिनेछ।
- ७) आन्तरिक आयका मुख्य स्रोतहरू (सम्पत्ति कर, घरनक्सा पास तथा अभिलेख दस्तुर, व्यवसाय कर, हाटवजार कर, मालपोत कर, बहाल विटौरी शुल्क, सम्पत्ति मूल्यांकन शुल्क, निवेदन दस्तुर) को निर्धारण गरी सफ्टवेयर प्रणालीबाट असुली गर्ने व्यवस्था मिलाइनेछ।

४.२ विगतको आय परिचालनको अवस्था

यस गाउँपालिकाको कुल आय बजेटमा आन्तरिक आयको हिस्सा नगण्य रहेको छ । आन्तरिक आयतर्फ सिफारिश दस्तुर तथा मालपोत यस गाउँपालिकाको मुख्य आयस्रोतको रूपमा रहेका छन् । हालको अवस्थामा आन्तरिक आय तर्फ गाउँपालिकाको लागि सम्पत्ति कर, व्यवसाय कर र मालपोत नै मुख्य तथा दिगो क्षेत्र हुन् । गाउँपालिकाले मालपोत संकलन गरिरहेको भएता पनि हालसम्म सम्पत्ति कर लागु भएको छैन । पर्यटन, जडबुडी तथा कृषिमा आधारित उद्योग व्यवसायको सृजना र विकासको प्रशस्त संभावना भएको हुँदा व्यवसाय कर संकलनको पनि राम्रो सम्भावना रहेको छ । चालु आ.व.मा ढुंगा, गिट्टी, बालुवा र स्लेट विक्रीको लागि रु. ३५ लाखमा ठेक्काको आव्हान गरिएको छ । यस गाउँपालिकामा घरबहाल कर, जडीबुटी कवाडी जीवजन्तु कर तथा हाटबजार समेत संचालनमा रहेको हुँदा बहालविटौरी शुल्कको समेत संभावना रहेको देखिन्छ । पक्की घर निर्माणमा पनि क्रमिक रूपमा बृद्धि हुँदै गएका कारण नक्शापास दस्तुर संकलनको संभावना देखिएको छ ।

गाउँपालिकामा विगत आर्थिक वर्षहरुको शीर्षकगत आयसम्बन्धी तथ्याङ्कको अभिलेख रहेको देखिँदैन । हालसम्म आन्तरिक आयको अनुमान गर्दा समेत शीर्षकगत रूपमा नगरेर एकमुष्ट गर्ने गरेको पाइन्छ । यसले गर्दा गाउँपालिकाको समग्र राजस्व प्रक्षेपणलाई यथार्थपरक तथा प्रभावकारी बनाउन कठिनाई रहेको छ । गाउँपालिकाबाट प्राप्त तथ्याङ्क अनुसार गाउँपालिकाले विगत आ.व. २०७४/७५ र २०७५/७६ मा संकलन गरेको यथार्थ आय, चालु आ.व.का लागि गरिएको अनुमान सम्बन्धी आय विवरण देहायअनुसार रहेको छ:

तालिका नं. १२: गाउँपालिकाको आय वृद्धिदर

रु ००० मा

आय शीर्षक	२०७४/७५ को यथार्थ आय	२०७५/७६ को यथार्थ आय	२०७६/७७ को अनुमानित आय
क. आन्तरिक आय	४२१९	६६७९	५६००
मालपोत	५३३	२४४	५००
व्यवसाय कर	२	५३	१००
ढुङ्गा, गिट्टी, बालुवा र स्लेट विक्री	२९२९	५३३५	३५००
सेवा शुल्क तथा दस्तुर	७५५	१०४७	१५००
ख. राजस्व बाँडफाँड तथा रोयल्टी बाट प्राप्त आय	०	६१८४३	८५५८९
संघीय सरकार (मु.अ.कर र अन्तःशुल्क) बाँडफाँड	०	५०४७४	७३३००
प्रदेश सरकार (सवारी कर) बाँडफाँड	०	११३६९	११५४९
रोयल्टी बाँडफाँड	०	०	७४०
ग. अनुदान	२७४१८६	३२२७२०	२८१७३१
संघीय सरकार समानीकरण अनुदान	१६५८६४	१४८९२४	१२४३००
संघीय सरकार सशर्त अनुदान	१०७४९२	१३६६१९	१४५२००
प्रदेश सरकार समानीकरण अनुदान	०	०	९९५९
प्रदेश सरकार सशर्त अनुदान	०	१७७१३	२२७२
एल.जि.सि.डि.पि. र अन्य अनुदान	८३०	१९४६४	०
कुल जम्मा	२७८४०५	३९१२४२	३७२९२०

यस गाउँपालिकाको आय संरचनामा आन्तरिक आयको हिस्सा निकै न्यून देखिन्छ, र गाउँपालिकाको समग्र आयको प्रमुख स्रोतको रूपमा संघ तथा प्रदेश सरकारबाट विभिन्न शीर्षकमा प्राप्त हुने अनुदान रकम रहेको छ ।

४.३ आय संकलनको संस्थागत व्यवस्था तथा क्षमता

यस गाउँपालिकाको संगठन तथा व्यवस्थापन सर्भेक्षण गरी संगठन स्वरूप तयार गर्ने कर्मचारीको दरबन्दीको एकीन गर्ने र कार्यविवरण तयारी कार्य भएको छैन । कार्यशाला, स्थलगत अवलोकन तथा उपलब्ध सूचना विवरणको आधारमा हाल गाउँपालिकाको राजस्वको संस्थागत क्षमता देहायअनुसार रहेको छ :

- राजस्वसम्बन्धी बेग्लै शाखाको व्यवस्था नभएको ।

- आर्थिक प्रशासन शाखाबाट नै राजस्व प्रशासन सम्बन्धी कामहरु भईरहेको ।
- राजस्व प्रशासनमा कम्प्युटर तथा सफ्टवेयरको जडान तथा प्रयोग नभएको ।
- राजस्व संकलनमा नगदी रसिदको प्रयोग भइरहेको ।
- वडा कार्यालयहरूबाट मूलतः मालपोत, पञ्जीकरण, सिफारिस दस्तुर संकलन गर्ने गरिएको ।
- वडा कार्यालयहरूले मासिक रूपमा संकलन भएको रकम एकमुष्ट बैंक दाखिला गरी विवरण सहित आर्थिक प्रशासन शाखामा बुझाउने गरेको ।
- राजस्व बजेट तथा प्रतिवेदन प्रणाली तोकिएको ढाँचामा नभएको ।
- आर्थिक ऐन र यथार्थ संकलन बीचको तालमेल न्यून रहेको ।
- स्थानीय राजस्व परामर्श समितिको क्रियाशीलता, प्रभावकारिता र क्रियाशीलतामा कमी रहेको ।
- राजस्व परिचालन सम्बन्धी छुट्टै नीति नरहेको ।
- राजस्व संकलनको जिम्मेवारी सहित कार्यरत कर्मचारीहरूका लागि तालिम र अभिमुखीकरणमा कमी रहेको ।
- हालसम्म राजस्व संकलन तथा त्यसको प्रभावकारिताका लागि अनुगमन तथा मूल्यांकन कमी रहेको ।

४.४ राजस्व परिचालनमा रहेका सवालहरु

गाउँपालिकाको स्थानीय आन्तरिक आय परिचालनमा नयाँ व्यवस्था अनुसारको क्षमता विकास गर्न आवश्यक देखिन्छ । आन्तरिक आय परिचालनमा देखिएका सवालहरूलाई सम्बोधन गर्न निम्न कार्य गर्न आवश्यक देखिन्छ ।

क. संगठनात्मक संरचना निर्माण

राजस्व स्रोत तथा आधार वृद्धि र परिचालन गर्न स्वीकृत संरचनाअनुसार गाउँपालिकामा राजस्व इकाई स्थापना, आवश्यक दरबन्दी स्वीकृति तथा कर्मचारी पदस्थापना गर्नु आवश्यक देखिन्छ । यसका साथै गाउँपालिकाको राजस्व अधिकारको आधारमा भौतिक सुविधा, कार्यविधि, क्षमता सुधार, सूचना तथा अभिलेख प्रणालीको आवश्यकता देखिन्छ । त्यसका अतिरिक्त वडा कार्यालयहरूबाट समेत तोकिएका शिर्षकहरूमा आय संकलन गर्न क्षमता विकास गरी आवश्यक स्रोत तथा साधन उपलब्ध गराउन आवश्यक रहेको देखिन्छ ।

ख. आर्थिक ऐनमा सुधार

गाउँपालिकाले आर्थिक ऐन तर्जुमा गरी गाउँ सभाबाट स्वीकृत गरेको छ र उक्त ऐनमा ऐन निमयसँग बाँझिएका व्यवस्था र कमी रहेका व्यवस्थाहरूमा सुधार गर्नु पर्ने देखिन्छ । आर्थिक ऐनमा पटके सवारी कर, मनोरञ्जन करको दर व्यवस्था गरिएको छ । जुन संविधानको भावना तथा प्रचलित संघीय कानुनी व्यवस्था विपरित छ । साथै ऐनमा सम्पत्ती कर उल्लेख गरिएको छ तर अनुसूचीमा घरजग्गा करको दर निर्धारण गरिएको छ । व्यवसाय करमा शिफारिश दस्तुरसमेत समावेश गरिएको छ । यस्ता संविधान र कानूनसम्मत नभएका विषयहरू नियमित गर्नु पर्ने देखिन्छ । आगामी आ.व. २०७७/७८ को आर्थिक ऐनको मस्यौदा अनुसूची ७ मा प्रस्तुत गरिएको छ ।

ग. आन्तरिक आय परिचालन नीति तथा कार्यविधि

गाउँपालिकाले आय परिचालन सम्बन्धी नीति तथा मुख्य आय शीर्षकहरूबाट आय संकलन गर्ने कार्यविधि तयार गरी वडा समितिहरूलाई समेत उपलब्ध गराउनु पर्दछ । यसमा आय संकलन गर्ने तरिका, प्रतिवेदन बुझाउने ढाँचा, नगद दाखिला सम्बन्धी व्यवस्था, अनुगमन जस्ता विषयवस्तु समावेश गर्नु पर्नेछ ।

घ. राजस्वका दर निर्धारण तथा प्रचार प्रसार

हालको कानुनी व्यवस्था अनुसार गाउँपालिकाले राजस्व संकलनका लागि दर निर्धारण गरी प्रचार प्रसार गर्न आवश्यक देखिन्छ । त्यसैगरी करदातालाई तिर्नुपर्ने कर रकम, छुट र दण्डसम्बन्धी जानकारी उपलब्ध गराउन कर शिक्षा तथा सचेतना कार्यक्रम संचालन गर्नुपर्ने हुन्छ ।

ड. तथ्याङ्कमा आधारित अभिलेख

आन्तरिक आयको अधिकतम परिचालनका लागि यसका आधारहरूको अभिलेख अद्यावधिक हुनु जरुरी छ । गाउँपालिकालाई प्राप्त राजस्वका अधिकारसँग सम्बन्धित व्यक्तिगत सम्पत्तिहरू, व्यापार व्यवसायहरू, सेवा तथा सुविधाहरू आदिको अभिलेख तयारी तथा अद्यावधिक गर्न आवश्यक देखिन्छ । अद्यावधिक अभिलेख बिना राजस्व सम्बन्धी नीति निर्धारण, प्रक्षेपण तथा असुली व्यवस्थाको अनुगमन प्रभावकारी हुन सक्दैन ।

च. समन्वय संयन्त्र

राजस्व परिचालन नीति निर्माण, कर, शुल्क तथा दस्तुरको दर निर्धारण, राजस्व संकलन विधि निर्धारण जस्ता कार्यमा आन्तरिक तथा वाह्य निकायहरूसँग समन्वय अपरिहार्य हुन्छ । यसका लागि राजस्वका आधार निर्धारण तथा दरहरूमा परिमार्जनका लागि राजस्व परामर्श समितिको भूमिकालाई बढाउनु पर्दछ । आय संकलनमा वडा कार्यालयको भूमिकालाई स्पष्ट व्याख्या गरी वडा र राजस्व शाखा बीच निरन्तर समन्वय र साभेदारी हुन जरुरी देखिन्छ । त्यसैगरी राजस्व बाँडफाँट सम्बन्धमा केन्द्र, प्रदेश तथा अन्य स्थानीय तहहरूसँग समन्वय गर्न आवश्यक पहल गर्नुपर्ने देखिन्छ ।

च. सामाजिक आर्थिक अवस्था

स्थानीयस्तरमा आजआर्जनका अवसरहरूको कमी रहेको छ । कृषि उत्पादन निर्वाहमुखी छ । गाउँपालिकाबासीको ठूलो हिस्साको कर तिर्न सक्ने आर्थिक क्षमता कमजोर भएको हुँदा राजस्वको सम्भाव्यता पनि कम रहेको छ । यसका साथै करदातामा कर तिर्नुपर्छ भन्ने ज्ञानको कमी रहेको हुँदा स्थानीय करको दर संकलन संवेदन देखिन्छ ।

छ. चुहावट नियन्त्रण, पारदर्शिता र जवाफदेहिता

आयको संकलन अवस्थाको अनुगमन गरी नियमन र हुन सक्ने चुहावट र अनियमितता नियन्त्रण गर्न आवश्यक कार्य गर्नु पर्दछ । गाउँपालिकाले आय व्ययको विवरण आवधिक रूपमा प्रकाशमा ल्याउनु, करदातासँग निन्तर संवाद गर्नु, सूचना प्रविधि तथा सामाजिक मिडियामार्फत् राजस्व र खर्चको विवरणबारे जनता तथा सरोकारवालालाई जानकारी गराउनु यस दिशातर्फको केही सकारात्मक प्रसासहरू हुन सक्दछन् ।

परिच्छेद - पाँच : राजस्व सुधार कार्ययोजना

यस परिच्छेदमा सूचना विश्लेषण तथा सहभागितामूलक छलफलबाट तयार पारिएको गाउँपालिकाको राजस्व सुधार कार्ययोजना प्रस्तुत गरिएको छ । यस कार्ययोजनालाई गाउँपालिकाले कार्यपालिकाबाट स्वीकृत गरी कार्यान्वयनमा ल्याउनेछ ।

५.१ गाउँपालिकाको राजस्व सुधार कार्ययोजना

गाउँपालिकामा राजस्वको संभाव्यता अध्यय तथा सुधार कार्ययोजना तर्जुमा लागि आयोजित अभिमुखीकरण तथा योजना तर्जुमा कार्यशालाबाट राजस्व सुधार कार्ययोजना मस्यौदा तयार गरिएको हो । गाउँपालिकाको आयोजना भुक्तम्प पश्चातको पुनर्लाभमा वेलायत सरकारका सहयोग (पुर्णिमा) कार्यक्रमको सहयोग र परामर्शदातृ संस्था, एसडिआइसीको सहजीकरणमा सम्पन्न उक्त कार्यशालामा गाउँपालिका अध्यक्ष, उपाध्यक्ष लगायत कार्यपालिका सदस्यहरू, कार्यपालिका तथा वडा कार्यालयका कर्मचारीहरू, सरोकारवाला पक्षको सहभागिता रहेको थियो । कार्यशालामा सहभागीहरू तीनवटा समुहमा रही समूह अभ्यास गरी राजस्व सुधारको मस्यौदा कार्ययोजना तर्जुमा गरी प्रस्तुत गरिएको थियो । उक्त विवरणमा परामर्शदाताद्वारा संकलित सूचना तथा विश्लेषणबाट आएका नतिजाहरूलाई समेत समावेश गरी गाउँपालिकाको राजस्व सुधार कार्ययोजना तयार गरिएको छ । यस कार्ययोजनाका कार्यहरूलाई बृहत् रूपमा देहायअनुसार तीन क्षेत्रमा विभाजन गरिएको छ :

- क. कर राजस्व सुधार योजना
- ख. गैरकर राजस्व सुधार योजना
- ग. राजस्व प्रशासन सुधार योजना

तालिका नं. १४: राजस्व सुधार कार्ययोजना

क. कर राजस्व सुधार योजना

क्र.स	सुधारका लागि गर्नु पर्ने कार्यहरू	समयावधि	जिम्मेवारी
१	भूमिकर/मालपोत		
१.१	मालपोत कार्यालयहरूबाट जग्गाको नयाँ लगत निकाल्ने र वडाबाट मालपोतको लगत तयार गर्ने	२०७७ चैत्र मसान्तसम्म	प्रमुख प्रशासकीय अधिकृत, अध्यक्ष
१.२	मालपोत सम्बन्धी तथ्याङ्क तथा कम्प्युटर प्रणालीमा अद्यावधिक गर्ने	२०७७ चैत्र मसान्तसम्म	प्रमुख प्रशासकीय अधिकृत
१.३	घुम्ती सेवा सञ्चालन गरी मालपोतको विवरण संकलन, विवरण अद्यावधिक तथा कर संकलन गर्ने	निरन्तर	प्रमुख प्रशासकीय अधिकृत
२	सम्पत्ति कर		
२.१	सम्पत्तिको मुल्याङ्कन विधि समेत सम्पत्ति कर व्यवस्थापन कार्यविधि तयार र स्वीकृत गर्ने	२०७७ माघ समान्त सम्म	राजस्व परामर्श समिति र गाउँ सभा
२.२	सम्पत्ति कर र सम्पत्तिको स्वयंघोषणा प्रक्रिया बारे वडास्तरमा सचेतना कार्यक्रम संचालन गर्ने	२०७७ साउन देखि निरन्तर	राजस्व उपशाखा तथा वडा कार्यालय,
२.३	सम्पत्ति कर लगायत अन्य करको लागि सफ्टवेयर तथा सो सम्बन्धी तालिमको व्यवस्था गर्ने	निरन्तर	राजस्व उपशाखा र प्रमुख प्रशासकीय अधिकृत

क्र.स	सुधारका लागि गर्नु पर्ने कार्यहरु	समयावधि	जिम्मेवारी
२.४	सम्पत्ती कर प्रशासनका लागि आवश्यक भौतिक सामग्रीको व्यवस्था गरी वडा कार्यालयहरुबाट मालपोतसँगै सम्पत्ति कर संकलन गर्ने	२०७७ श्रावण १ देखि	राजस्व उपशाखा तथा वडा कार्यालय,
३	घर जग्गा बहाल कर		
३.१	सम्पत्ती करको लागि सम्पत्तिको विवरण सहित करदाताको अभिलेख तयार गर्दा बहालमा भएका घरजग्गाको लगत समेत अद्यावधिक गर्ने	२०७७ माघ समान्त सम्म	प्रमुख प्रशासकीय अधिकृत र वडा कार्यालय
३.२	घर बहालमा लगाउने घरधनीहरुलाई बहाल कर सम्बन्धमा जानकारी गराई करको दायरामा ल्याउने	निरन्तर	राजस्व उपशाखा र वडा कार्यालय
४.	व्यवसाय कर		
४.१	व्यवसायको पहिचान, अभिलेखीकरण र वर्गीकरण गरी व्यवसाय रजिष्ट्रेशन कार्यविधि तयार गर्ने	२०७७ माघ मसान्तसम्म	प्रमुख प्रशासकीय अधिकृत
४.२	व्यवसायको वर्गीकरणका आधारमा व्यवसायको दर्ता र वार्षिक नविकरणको रूपमा व्यवसाय करको व्यवस्था गर्ने	निरन्तर	राजस्व परामर्श समिति र गाउँसभा
४.३	व्यवसाय दर्ता तथा कर संकलनका लागि आवधिक रूपमा घुम्ति शिविर संचालन गर्ने	निरन्तर	राजस्व उपशाखा तथा वडा कार्यालयहरु
४.४	उद्योग वाणिज्य संघ, आन्तरिक राजस्व कार्यालय, घरेलु तथा साना उद्योग कार्यालय र सम्बन्धित पक्षहरूसँग समन्वय र नियमित अन्तरक्रिया गर्ने	चौमासिक	गाउँ कार्यपालिका
५.	जडीबुटी, कवाडी र जीवजन्तु कर		
५.१	जडीबुटी तथा कवाडी संकलनको सम्भाव्य क्षेत्र पहिचान गरी बिक्री हुने परिमाण यकिन गर्ने	२०७७ आश्विन मसान्त	सम्बन्धित वडा कार्यालय

ख. गैरकर राजस्व सुधार योजना

क्र.सं.	सुधारका लागि गर्नुपर्ने कार्यहरु	समयावधि	जिम्मेवारी
१.	ढुंगा, गिट्टी, बालुवा, स्लेट आदिको बिक्री		
१.१	आँखु खोला, कालस्यो खोला, आफल, अँधेरी खोला, मनपड खोला, बगुवा खोलाबाट ढुंगा, गिट्टी, बालुवा र स्लेटको उत्खननसम्बन्धी नीतिगत निर्णय गर्ने	२०७७ पौष मसान्तभित्र	कार्यपालिका
१.२	उल्लेखित स्रोतहरुमा वातावरणीय अध्ययन गरी प्रतिवेदन स्वीकृत गर्ने/गराउने	२०७७ भाद्र मसान्त भित्र	प्रमुख प्रशासकीय अधिकृत र योजना शाखा
१.३	वातावरणीय परीक्षण प्रतिवेदनमा निर्धारित परिमाणमा ठेक्का प्रक्रियाद्वारा शुल्क संकलनको व्यवस्था गर्ने र नभए अमानतबाट संकलनको व्यवस्था गर्ने	निरन्तर	कार्यपालिका

क्र.सं.	सुधारका लागि गर्नुपर्ने कार्यहरु	समयावधि	जिम्मेवारी
१.४	संकलन र विक्री प्रक्रियाको नियमित अनुगमन सुनिश्चित गर्ने	निरन्तर	कार्यपालिका
२.	नक्सा पास दस्तुर		
२.१	घर निर्माण गर्दा नक्सा पास गरेर मात्र निर्माण गर्ने र पुराना घरको अभिलेखीकरण गर्ने नीति निर्माण गर्ने	२०७७ पौष मसान्त भित्र	कार्यपालिका
२.२	गाउँपालिकाको सिमाना भित्र भएका घरहरुको अभिलेखीकरण गर्ने	निरन्तर	कार्यपालिका र प्राविधिक शाखा
२.३	नक्सापास कार्यका लागि प्राविधिक शाखाको क्षमता विस्तार, नक्सापास विधि तथा प्रक्रिया र नक्सापास पुस्तक छपाई आदी कार्य गर्ने	निरन्तर	प्राविधिक शाखा प्रमुख प्रशासकीय अधिकृत
२.४	नक्सापास तथा अभिलेखीकरणको प्रावधान सहित सो को प्रक्रियाबारे आमजनतालाई सुचित गर्ने	निरन्तर	प्राविधिक शाखा वडा कार्यालयहरु
३.	बहाल विटौरी शुल्क		
३.१	गाउँपालिका क्षेत्रभित्र भएका सार्वजनिक जमिन तथा त्यहाँ रहेका संरचनाबारे तथ्यांक संकलन गर्ने	२०७७ चैत्र मसान्त सम्म	प्राविधिक तथा प्रशासन शाखा
३.२	सार्वजनिक जमिन तथा त्यहाँ रहेका संरचना र विद्यमान उपयोगको योजना तयार गर्ने	२०७७ चैत्र मसान्त	राजस्व परामर्श समिति र गाउँसभा
३.३	विटौरी शुल्क तिर्नुपर्ने करदाताहरुलाई सूचित गर्ने	निरन्तर	आर्थिक प्रशासन शाखा
४.	दर्ता, नवीकरण तथा अनुमती दस्तुर		
४.१	व्यवसाय दर्ता सम्बन्धि कार्यविधि तर्जुमा गर्ने	२०७७ माघ मसान्त सम्म	प्रमुख प्रशासकीय अधिकृत तथा कार्यपालिका
४.२	गाउँपालिकाबाट अनुमति लिनु पर्ने व्यावसायको दर्ता तथा नवीकरण बारे व्यवसायी र सरोकारवाला बीच समन्वय तथा छलफल गर्ने	निरन्तर	राजस्व परामर्श समिति, गाउँ सभा
५.	दीर्घकालीन आय स्रोतको पहिचान तथा सम्भाव्यता		
५.१	गाउँपालिकालाई दीर्घकालीन आय हुन सक्ने सम्भाव्य क्षेत्रहरुको पहिचान गर्ने - हाटबजार व्यवस्थापन - गंगाजमुना माईस्थान क्षेत्र व्यवस्थापन - खानेपानी तथा जलविद्युत आयोजना संचालन - अस्पताल निर्माण तथा सञ्चालन - अतिथी गृह तथा तालिम हल व्यवस्थापन	वार्षिक	गाउँ कार्यपालिका, गाउँ सभा
५.२	पहिचान भएका सम्भाव्य आयोजना निर्माण तथा संचालन गर्ने	२०७७ चैत्र देखी निरन्तर	गाउँ कार्यपालिका, गाउँ सभा

ग. राजस्व प्रशासन सुधार योजना

क्र.स	सुधारका लागि गर्नु पर्ने कार्यहरु	समयावधि	जिम्मेवारी
१.	कानुनी तथा नीतिगत व्यवस्था		
१.१	सम्पत्ति कर, व्यवसाय कर, बहाल कर, विज्ञापन कर, बहाल बिटौरी शुल्क, हुंगा, गिटी, बालुवा विक्री र लगायत राजश्व संकलन तथा व्यवस्थापन सम्बन्धी एकीकृत कार्यविधि स्वीकृत गरी लागु गर्ने	२०७७ पौष मसान्त मसान्त	कार्यपालिका तथा आर्थिक प्रशासन शाखा
१.२	सामर्थ्यमा आधारित तथा करदातामैत्री राजस्व नीति तथा कानून तर्जुमा गर्ने	२०७७ माघ मसान्त	कार्यपालिका
२.	सांगठनिक व्यवस्था (शाखा, जनशक्ति, पूर्वाधार)		
२.१	आर्थिक प्रशासन शाखा अर्न्तगत राजस्व उपशाखा स्थापना गर्ने	२०७७ कार्तिक देखि निरन्तर	कार्यपालिका
२.२	राजस्व उपशाखाका लागि कर्मचारी, सफ्टवेयर तथा भौतिक सुविधाको व्यवस्था गर्ने	२०७७ चैत्र मसान्तसम्म	प्रमुख प्रशासकीय अधिकृत
२.३	कार्यपालिका कार्यालय र वडा कार्यालयमा सफ्टवेयर स्थापना तथा तालिमको व्यवस्था गर्ने	२०७७ चैत्र मसान्त सम्म	प्रमुख प्रशासकीय अधिकृत
२.४	राजस्व परामर्श समिति तथा शाखाका कर्मचारीका लागि राजस्वसम्बन्धी सफल अभ्यास अवलोकन तथा अध्ययन कार्यक्रम संचालन गर्न	२०७८ चैत्र मसान्तसम्म	कार्यपालिका
२.५	संकलित राजस्व विवरण मासिक रुपमा अद्यावधिक गरी वेवसाईटबाट सार्वजनिक गर्ने	नियमित	प्रमुख प्रशासकीय अधिकृत
३.	तथ्याङ्क तथा अभिलेख व्यवस्थापन		
३.१	करदाताको क्षेत्रगत विवरणको अभिलेख तयार तथा निमामित रुपमा अद्यावधिक गर्ने	नियमित	राजश्व शाखा, वडा कार्यालय
३.२	राजस्वको शीर्षक अनुसार आन्तरिक आयलाई सम्बन्धित शीर्षकगत रुपमा आम्दानी बाँच्ने	२०७७ श्रावण देखि	राजस्व उपशाखा तथा आर्थिक प्रशासन शाखा
३.३	वडा कार्यालयमा राजस्व प्रशासनका लागि सफ्टवेयर जडान गरी कम्प्युटर बिलिड प्रणाली लागू गर्ने	२०७७ माघ देखि	प्रमुख प्रशासकीय अधिकृत तथा वडा कार्यालय
३.४	मालपोत, सम्पत्ती कर, घरवहाल कर र व्यवसाय करको वडा अनुसार अभिलेख तयार गर्ने	नियमित	राजश्व शाखा, वडा कार्यालय
४.	करदातामैत्री/करदाता लक्षित कार्यक्रम		
४.१	राजस्वको दररेट, संकलन, छुट र दण्ड जरिवाना र र उपलब्ध सेवा सुविधाको विषयमा वडास्तरमा सचेतना कार्यक्रम संचालन गर्ने	निरन्तर	राजश्व शाखा

क्र.स	सुधारका लागि गर्नु पर्ने कार्यहरु	समयावधि	जिम्मेवारी
४.२	बढी र नियमित कर तिने करदाता, बढी राजस्व संकलन तथा व्यवस्थापन गर्ने कर्मचारीलाई सम्मान तथा प्रोत्साहन गर्ने	निरन्तर	कार्यपालिका
४.३	सञ्चार माध्यमबाट करका व्यवस्था र असुलीका लागि सचेतनामूलक सूचनाहरु प्रवाह गर्ने	२०७७ भाद्र देखि	कार्यपालिका र वडा कार्यालय
५.	अनुगमन तथा मूल्याङ्कन		
५.१	राजश्व संकलनको लक्ष्य निर्धारण गरी सो बमोजिमको कार्यातालिका बनाई कार्यान्वयन गर्ने	निरन्तर	प्रमुख प्रशासकीय अधिकृत
५.२	राजस्व संकलन कार्यको नियमित तथा छड्के अनुगमन गर्ने	निरन्तर	अध्यक्ष, उपाध्यक्ष र प्रमुख प्रशासकीय अधिकृत
५.३	वडा कार्यालयमा राजस्व संकलन, अभिलेख र नगदको अवस्था चेकजाँच गर्ने	निरन्तर	प्रमुख प्रशासकीय अधिकृत
५.४	यस कार्ययोजनामा उल्लेख भएका क्रियाकलापहरु कार्यान्वयनको सुनिश्चितता गर्ने ।	२०७७ ज्येष्ठ देखि निरन्तर	प्रमुख प्रशासकीय अधिकृत
५.५	कार्ययोजना प्रस्तुत कार्यहरु संचालन गर्न बजेट व्यवस्था गरी कार्यान्वयनको सुनिश्चितता गर्ने	निरन्तर	कार्यपालिका तथा गाउँ सभा

परिच्छेद - छ : आन्तरिक आय तथा राजस्व प्रक्षेपण

यस परिच्छेदमा आगामी तीन आर्थिक वर्षहरूका लागि गाउँपालिकाको राजस्व प्रक्षेपण गरिएको छ । महालेखा परीक्षकले स्वीकृत गरेको एकीकृत आर्थिक संकेत तथा वर्गीकरण र व्याख्या, २०७४ को शीर्षकहरूको आधारमा आय प्रक्षेपण गरिएको छ । गाउँपालिकाको राजस्व अधिकार, हालको आय संकलन अवस्था तथा राजस्व सुधार कार्ययोजना कार्यान्वयन पश्चात् आय संकलनमा पार्ने प्रभाव समेतलाई मध्यनजर गर्दै आगामी तीन वर्षको आय प्रक्षेपण गरिएको छ । यस प्रक्षेपणले गाउँपालिकाको आय बजेट अनुमान तथा तर्जुमा गर्न सहयोग पुग्नेछ ।

६.१ राजस्व सुधार कार्ययोजनाका आधारमा राजस्व प्रक्षेपण

राजस्व सुधार कार्ययोजनाको कार्यान्वयन पश्चात् आगामी तीन वर्ष (आ.व. २०७७/७८ देखि २०७९/८०) को लागि राजस्व प्रक्षेपण गरिएको छ । यो आय अनुमान राजस्व सुधार योजनामा प्रस्ताव गरिएका क्रियाकलापहरूको आधारमा गरिएको छ । धेरैजसो शीर्षकहरूको आय प्रक्षेपण प्राप्त तथ्याङ्कमा आधारित छ भने भविष्यमा आन्तरिक राजस्वका आधारहरूको दायरा बढ्न गई सोबाट हुने योगदानलाई समेत मध्यनजर गरिएको छ । त्यसैगरी केही शीर्षकहरूको आय प्रक्षेपण गर्दा विगतको आय संकलनको वृद्धिदरलाई आधार मानिएको छ ।

तालिका नं. १५: आगामी तीन आव.का लागि राजस्व प्रक्षेपणका आधार

रु. हजारमा

क्र.सं.	राजस्व शीर्षक	कुल सम्भाव्य आय	प्रक्षेपणको आधार	आगामी आ.व.को लागि प्रक्षेपित रकम
क	आन्तरिक आय तर्फ			९,४८०
१	सम्पत्ति कर	२२००	कुल सम्भावनाको ४० प्रतिशत र त्यसपछिका आ.व.मा १५ प्रतिशतले बढ्दै जाने	८८०
२	भूमी कर (मालपोत)	१,५१३	कुल सम्भावनाको ५० प्रतिशत र त्यसपछिका आ.व.मा १० प्रतिशतले बढ्दै जाने	७५७
३	घर बहाल कर	४८०	कुल सम्भावनाको ६० प्रतिशत र त्यसपछिका आ.व.मा १० प्रतिशतले बढ्दै जाने	२८८
४	बहाल विटौरी शुल्क	६०	कुल सम्भावनाको ८० प्रतिशत र त्यसपछिका आ.व.मा १० प्रतिशतले बढ्दै जाने	४८
५	व्यवसाय कर	१,१३४	कुल सम्भावनाको ७५ प्रतिशत र त्यसपछिका आ.व.मा १५ प्रतिशतले बढ्दै जाने	८५१
६	जडिबुटी, कवाडी, जिवजन्तु कर	१००	कुल सम्भावनाको ७५ प्रतिशत र त्यसपछिका आ.व.मा १५ प्रतिशतले बढ्दै जाने	७५
७	व्यवसाय रजिष्ट्रेशन दस्तुर	२००	कुल सम्भावनाको ८० प्रतिशत र त्यसपछिका आ.व.मा १५ प्रतिशतले बढ्दै जाने	१६०
८	अन्य विक्रीबाट प्राप्त रकम	५०	फाराम, पुस्तक, नक्सा जस्ता सामग्रीहरूको विक्रीबाट आ.व. २०७७/७८ मा रु ५० हजार संकलन हुने र त्यसपछि वार्षिक १५ प्रतिशत वृद्धि हुँदै जाने अनुमान	५०
९	अन्य सेवा शुल्क तथा विक्री (ढुंगा, गिट्टी, बालुवा विक्री)	७४२८	कुल सम्भावनाको ६० प्रतिशत र त्यसपछिका आ.व.मा २० प्रतिशतले बढ्दै जाने	४,४५७
१०	सेवा प्रशासनिक सेवा शुल्क (मुल्यांकन समेत)	२५०		२५०
११	नक्सापास दस्तुर	३४०		३४०
१२	सिफारिश दस्तुर	७५०		७५०
१३	व्यक्तिगत घटना दर्ता दस्तुर	७५		७५
१४	नाता प्रमाणित दस्तुर	१००		१००
१५	अन्य दस्तुर	२००		२००
१६	न्यायिक दण्ड, जरिवाना र जफत	१५	कुल सम्भावनाको १०० प्रतिशत र त्यसपछिका आ.व.मा १५ प्रतिशतले बढ्दै जाने	१५

राजस्व सुधार कार्ययोजना : गंगाजमुना गाउँपालिका

क्र.सं.	राजस्व शिर्षक	कुल सम्भाव्य आय	प्रक्षेपणको आधार	आगामी आ.व.को लागि प्रक्षेपित रकम
१७	प्रशासनिक दण्ड, जरिवाना र जफत	८५		८५
१८	अन्य राजस्व	१००		१००
क	राजस्व बाँडफाँड			८५,६३४
	संघीय सरकार			
१	बाँडफाँड भई प्राप्त हुने मु.अ.कर बाँडफाँड भई प्राप्त हुने अन्तःशुल्क		आ.व. २०७७/७८ का लागि प्राप्त सिलिङ्ग र त्यसपछि क्रमस ५ प्रतिशतका दरले वृद्धि हुँदै जाने	७२,१११
२	बाँडफाँड भई प्राप्त वन रोयल्टी		चालु आ.व.मा संकलन भएको आधारमा आ.व. २०७७/७८ का लागि राष्ट्रिय प्राकृतिक स्रोत तथा वित्त आयोगले गरेको सिफारिशको आधारमा र त्यसपछि वार्षिक ५ प्रतिशतले वृद्धि हुँदै जाने अनुमान	१
३	बाँडफाँड भई प्राप्त विद्युत् सम्बन्धी रोयल्टी			१९५
४	बाँडफाँड भई प्राप्त पर्वतारोहण वापतको रोयल्टी			१
	प्रदेश सरकार			
१	घरजग्गा रजिष्ट्रेशन दस्तुर		आ.व. २०७७/७८मा ५ लाख र त्यसपछि वार्षिक १० प्रतिशतले वृद्धि हुँदै जाने अनुमान	५००
२	बाँडफाँडबाट प्राप्त हुने सवारी साधन कर		आ.व. २०७७/७८ का लागि प्राप्त सिलिङ्ग र त्यसपछि क्रमस ५ प्रतिशतका दरले वृद्धि हुँदै जाने	१२,७०४
३	बाँडफाँडबाट प्राप्त हुने मनोरञ्जन कर		आ.व. २०७७/७८ मा रु २० हजार प्राप्त हुने र त्यसपछि वार्षिक १० प्रतिशतले वृद्धि हुँदै जाने अनुमान	२०
४	बाँडफाँडबाट प्राप्त हुने विज्ञापन कर	१७०	आ.व. २०७७/७८मा गाउँपालिकाको हिस्सा ६० प्रतिशत र त्यसपछि वार्षिक १५ प्रतिशतले वृद्धि हुँदै जाने अनुमान	१०२
ग.	अनुदान तथा वित्तीय हस्तान्तरण			४५४,१९४
	संघीय सरकार			
१	समानिकरण अनुदान			१२५,९००
२	शसर्त अनुदान		आ.व. २०७७/७८ का लागि प्राप्त सिलिङ्ग र त्यसपछि क्रमस ५ प्रतिशतका दरले वृद्धि हुँदै जाने	१९९,०००
३	समपुरक अनुदान			३,३००
४	अन्य अनुदान (सामाजिक सुरक्षा समेत)		आ.व. २०७७/७८ का लागि ६ करोड १५ लाख अनुमान र त्यसपछि क्रमस ५ प्रतिशतका दरले वृद्धि हुँदै जाने	६१,५००
	प्रदेश सरकार			
१	समानिकरण अनुदान			१०,००४
२	शसर्त अनुदान		आ.व. २०७७/७८ का लागि प्राप्त सिलिङ्ग र त्यसपछि क्रमस ५ प्रतिशतका दरले वृद्धि हुँदै जाने	२८,१३९
३	विषेश अनुदान			३,५००
४	समपुरक अनुदान			१७,३५१
	अन्य आन्तरिक अनुदान			
१	अन्य संस्थागत आन्तरिक अनुदान		आ.व. २०७७/७८ मा रु ५० लाख प्राप्त हुने र त्यसपछि वार्षिक १० प्रतिशतले वृद्धि हुँदै जाने अनुमान	५,०००
२	अन्य व्यक्तिगत आन्तरिक अनुदान		जनताको लागत सहभागिताबाट आ.व. २०७७/७८ मा रु ५ लाख प्राप्त हुने र त्यसपछि वार्षिक १० प्रतिशतले वृद्धि हुँदै जाने अनुमान	५००

६.२ आगामी तीन आर्थिक वर्षको आयको प्रक्षेपण

आय शीर्षकको संभाव्य आधार तथा राजस्व सुधार कार्ययोजनाको कार्यान्वयनलाई आधार मानी गाउँपालिकाको आगामी तीन वर्षको प्रक्षेपित आयको विवरण तलको तालिकामा प्रस्तुत गरिएको छ। प्रक्षेपणको लागि राजस्व संकेत वर्तमानमा सिफारिश गरिएको लेखा कोडको आधारमा गरिएको छ। माथिका अध्यायहरूमा प्रस्ताव गरिएअनुसार ऐनले दिए बमोजिम करका दायरा विस्तार गर्न सकेको खण्डमा निम्न तालिकामा दिए अनुसार गाउँपालिकाको आय वृद्धि हुने देखिन्छ।

तालिका नं. १६: आगामी तीन आर्थिक वर्षको आय प्रक्षेपण

रु. हजारमा

राजस्व संकेत	राजस्व शीर्षक	यथार्थ	अनुमान	प्रक्षेपण		
		०७५/७६	०७६/७७	०७७/७८	०७८/७९	०७९/८०
१००००	राजस्व तथा अनुदान	३९१,२४२	३७२,९२०	५४९,३०८	५७८,२०१	६०८,७६८
	आन्तरिक आय	६,६७९	५,६००	९,४८०	११,०७०	१२,९३८
११३१३	सम्पत्ति कर	-	-	८८०	१,०१२	१,१६४
११३१४	भूमी कर/मालपोत	२४४	५००	७५७	८३२	९१५
११३२१	घर बहाल कर	-	-	२८८	३१७	३४८
११६११	जडिबुटी, कवाडी तथा जिवजन्तु कर	-	-	७५	८६	९९
१४६११	व्यवसाय कर	५३	१००	८५१	९७८	१,१२५
१४२५३	व्यवसाय रजिष्ट्रेशन दस्तुर	-	-	१६०	१८४	२१२
११३२२	बहाल विटौरी कर (बहाल विटौरी शुल्क)	-	-	४८	५३	५८
१४२१३	अन्य विक्रिबाट प्राप्त रकम (फाराम दस्तुर)	-	-	५०	५८	६६
१४२१९	अन्य सेवा शुल्क तथा विक्री (दुङ्गा, गिट्टी, र बालुवा विक्री)	५,३३५	३,५००	४,४५७	५,३४८	६,४१८
१४२२९	अन्य प्रशासनिक सेवा शुल्क (मुल्यांकन समेत)	-	-	२५०	२८८	३३१
१४२४२	नक्सापास दस्तुर	-	-	३४०	३९१	४५०
१४२४३	सिफारिश/प्रमाणित दस्तुर	-	-	७५०	८६३	९९२
१४२४४	ब्यक्तिगत घटना दर्ता दस्तुर	-	-	७५	८६	९९
१४२४५	नाता प्रमाणित दस्तुर	-	-	१००	११५	१३२
१४२४९	अन्य दस्तुर	-	-	२००	२३०	२६५
१४३११	न्यायिक दण्ड, जरिवाना र जफत	-	-	१५	१७	२०
१४३१२	प्रशासनिक दण्ड, जरिवाना र जफत	-	-	८५	९८	११२
१४५२९	अन्य राजस्व	१,०४७	१,५००	१००	११५	१३२
	राजस्व बाँडफाँड	६१,८४३	८५,५८९	८५,६३४	८९,९५२	९४,४९०
	संघीय सरकार	५०,४७४	७४,०४०	७२,३०८	७५,९२३	७९,७२०
१४४११	बाँडफाँड भई प्राप्त हुने मु.अ.कर	५०४७४	७३३००	७२,१११	७५,७१७	७९,५०२
१४४२१	बाँडफाँड भई प्राप्त हुने अन्तःशुल्क					
१४१५३	वन रोयल्टी	-	-	१	१	१
१४१५६	विद्युत् सम्बन्धी रोयल्टी	-	७४०	१९५	२०५	२१५
१४१५८	पर्वतारोहण वापतको रोयल्टी	-	-	१	१	१
	प्रदेश सरकार	११,३६९	११,५४९	१३,३२६	१४,०२९	१४,७७०
११३१५	घरजग्गा रजिष्ट्रेशन दस्तुर (प्रदेशसंग राजस्व बाँडफाँड)	-	-	५००	५५०	६०५
११४५६	बाँडफाँडबाट प्राप्त हुने सवारी साधन कर	११३६९	११५४९	१२,७०४	१३,३३९	१४,००६
११४७१	बाँडफाँडबाट प्राप्त हुने मनोरञ्जन कर	-	-	२०	२२	२४

राजस्व सुधार कार्ययोजना : गंगाजमुना गाउँपालिका

राजस्व संकेत	राजस्व शिर्षक	यथार्थ	अनुमान	प्रक्षेपण		
		०७५/७६	०७६/७७	०७७/७८	०७८/७९	०७९/८०
११४७२	बाँडफाँडबाट प्राप्त हुने विज्ञापन कर	-	-	१०२	११७	१३५
	अन्तरसरकारी वित्तीय हस्तान्तरण	३०३,२५६	२८१,७३१	४४८,६९४	४७१,१२९	४९४,६८५
	संघीय सरकार	२८५,५४३	२६९,५००	३८९,७००	४०९,१८५	४२९,६४४
१३३११	समानिकरण अनुदान	१४८९२४	१२४३००	१२५,९००	१३२,१९५	१३८,८०५
१३३१२	शसर्त अनुदान चालु	१३६,६१९	१४५,२००	१९९,०००	२०८,९५०	२१९,३९८
१३३१३	शसर्त अनुदान पूँजीगत					
१३३१४	विषेश अनुदान चालु	-	-	-	-	-
१३३१५	विषेश अनुदान पूँजीगत					
१३३१६	समपुरक अनुदान चालु	-	-	३,३००	३,४६५	३,६३८
१३३१७	समपुरक अनुदान पूँजीगत					
१३३१८	अन्य अनुदान चालु (सामाजिक सुरक्षा समेत)	-	-	६१,५००	६४,५७५	६७,८०४
१३३१९	अन्य अनुदान पूँजीगत					
	प्रदेश सरकार	१७,७१३	१२,२३१	५८,९९४	६१,९४४	६५,०४१
१३३११	समानिकरण अनुदान	०	९९,५९	१०,००४	१०,५०४	११,०२९
१३३१२	शसर्त अनुदान चालु	१७,७१३	२,२७२	२८,१३९	२९,५४६	३१,०२३
१३३१३	शसर्त अनुदान पूँजीगत					
१३३१४	विषेश अनुदान चालु	-	-	३,५००	३,६७५	३,८५९
१३३१५	विषेश अनुदान पूँजीगत					
१३३१६	समपुरक अनुदान चालु	-	-	१७,३५१	१८,२१९	१९,१२९
१३३१७	समपुरक अनुदान पूँजीगत					
	अन्य आन्तरिक अनुदान	१९,४६४	-	५,५००	६,०५०	६,६५५
१३४११	अन्य संस्थागत आन्तरिक अनुदान	१९,४६४	-	५,०००	५,५००	६,०५०
१३४१२	अन्य व्यक्तिगत आन्तरिक अनुदान (लागत सहभागिता)	-	-	५००	५५०	६०५

परिच्छेद - सात : निष्कर्ष तथा सुभावा

यस परिच्छेदमा संकलित तथ्याङ्क तथा विवरण, उपलब्ध सूचनाको विश्लेषण, आन्तरिक आय तथा राजस्वको प्रवृत्ति, कार्यशालाको सहभागितामूलक प्रक्रिया बमोजिम तयार राजस्व सुधार कार्ययोजना कार्यान्वयन र सोको अनुगमन प्रक्रियालाई समावेश गरिएको छ ।

७.१ कार्यायोजना कार्यान्वयन

यस अध्ययनको नतिजा अनुसार गाउँपालिकाको आगामी आ.व. २०७७/७८ को कुल राजस्व ५४ करोड ९३ लाख ८ हजार हुने देखिएको छ । यद्यपि प्रस्तुत विवरणले गाउँपालिकाको आन्तरिक आय सो आ.व.मा ९४ लाख ८० हजार मात्र हुने अनुमान गरिएको छ । जुन कुल आयको करिब २ प्रतिशत हुन आँउछ । राजस्व सुधार कार्ययोजनाको कार्यान्वयन पश्चात् आगामी तीन आर्थिक वर्षहरूमा हुने आय संरचना देहायअनुसार हुने प्रक्षेपण गरिएको छ ।

तालिका नं. १७: प्रक्षेपित आय संरचना

रु. हजारमा

क्र. सं.	राजश्व शिर्षक	यथार्थ	अनुमान	प्रक्षेपण		
		०७५/७६	०७६/७७	०७७/७८	०७८/७९	०७९/८०
१	आन्तरिक आय	६,६७९	५,६००	९,४८०	११,०७०	१२,९३८
२	राजश्व बाँडफाँड					
	संघीय सरकार	५०,४७४	७४,०४०	७२,३०८	७५,९२३	७९,७२०
	प्रदेश सरकार	११,३६९	११,५४९	१३,३२६	१४,०२९	१४,७७०
३	अनुदान तथा वित्तिय हस्तान्तरण					
	संघीय सरकार	२८५,५४३	२६९,५००	३८९,७००	४०९,१८५	४२९,६४४
	प्रदेश सरकार	१७,७९३	१२,२३१	५८,९९४	६१,९४४	६५,०४१
	अन्य आन्तरिक अनुदान	१९,४६४	-	५,५००	६,०५०	६,६५५
	जम्मा	३९९,२४२	३७२,९२०	५४९,३०८	५७८,२०९	६०८,७६८
	कुल आयमा आन्तरिक आयको योगदान (प्रतिशत)	१.७१	१.५०	१.७३	१.९१	२.१३

माथि उल्लेख भएअनुसारको प्रक्षेपित आयको लक्ष्य हासिल गर्नका लागि गाउँपालिकाले वर्तमान संरचना तथा व्यवस्थापन प्रणालीमा परिवर्तन गर्न आवश्यक देखिन्छ । यस सन्दर्भमा सुधारका लागि प्रस्तावित सुभावहरू देहायअनुसार रहेका छन् :

- नियमित बैठक, परामर्श र अनुगमन प्रक्रियामा मार्फत राजस्व परामर्श समितिलाई थप क्रियाशील बनाउने ।
- आर्थिक ऐनलाई संविधान, कानून अनुकूल र वस्तुपरक रुपमा अद्यावधिक गर्ने ।
- राजस्वको अनुमान, प्रक्षेपण र आय बजेट तथा प्रतिवेदनका लागि तोकिएको ढाँचा व्यवहारमा ल्याउने ।
- सम्पत्ति कर र मालपोत वा भूमिकर, व्यवसाय कर असुली व्यवस्था कानूनसम्मत बनाउने ।
- प्राकृतिक तथा नदीजन्य वस्तुको विक्रीको दर व्यवहारिक रुपमा निर्धारण गर्ने ।
- वातावरणीय प्रभाव मूल्याङ्कन (EIA)/प्रारम्भिक वातावरणीय परीक्षण (IEE) र संक्षिप्त वातावरणीय अध्ययन (BES) गरी सम्भाव्य विक्री परिमाण एकिकन गर्ने र न्यूनतम ठेक्का अंक निर्धारण गर्ने ।
- गाउँपालिकाको आम्दानी हुने आयोजना पार्क, पर्यटकीय स्थलको विकास र स्तरोन्नति, पार्किङ्गस्थल, व्यवसाय सिर्जना र विकासमा लगानी बृद्धि गर्ने
- राजस्वको असुली, अभिलेखन र उपयोगलाई पारदर्शी र सहभागितामूलक बनाउने ।

स्थानीय सरकारलाई प्राप्त राजस्व अधिकारहरू मध्ये कतिपय अधिकारहरू विगतमा स्थानीय निकायहरूको तुलनामा निकै फरक भएकाले राजस्व व्यवस्थापनलाई त्यस अनुरूप सुधार गर्नुपर्ने देखिन्छ। राजस्व सुधार कार्ययोजनामा उल्लेख भएका क्रियाकलापहरूलाई प्राथमिकता निर्धारण तथा सो बमोजिम बजेट विनियोजन गरी कार्यान्वयन गर्नु आवश्यक छ।

७.२ राजस्व सुधार प्रक्रियाको अनुगमन तथा मूल्यांकन

स्थानीय सरकार सञ्चालन ऐनको व्यवस्था अनुसार राजस्व परामर्श समितिलाई राजस्वका स्रोत, दायरा तथा दरको विश्लेषण गरी आय अनुमान गर्ने र स्रोत अनुमान तथा बजेट सिमा निर्धारण समितिलाई फाल्गुण महिनाभित्र आगामी तीन आर्थिक वर्षको आय अनुमान गर्ने कार्यमा यो राजस्व सुधार कार्ययोजनाले सहयोग गर्दछ। त्यसैले हरेक आर्थिक वर्षको फाल्गुण महिनासम्ममा राजस्व सुधार कार्ययोजना तयार गरी सम्बन्धित समितिलाई उपलब्ध गराएमा समितिबाट गरिने निर्णयहरूको लागि महत्वपूर्ण आधार उपलब्ध हुनेछ।

राजस्व सुधारका नीति, क्रियाकलाप तथा बजेट अनुमान पश्चात् राजस्व सुधार कार्ययोजना अनुसारका क्रियाकलापहरू संचालन भए/नभएको तथा अनुमान अनुसार आय असुली भएको/नभएको सम्बन्धमा नियमित रूपमा अनुगमन गर्न अति आवश्यक छ। आगामी आर्थिक वर्षको आय प्रक्षेपणका लागि त्यस अवधिसम्मको क्रियाकलाप तथा आय असुली अवस्थाको मूल्यांकन गर्ने तथा आर्थिक वर्ष सम्पन्न भएपछि सो आर्थिक वर्षका लागि तय गरिएका क्रियाकलापहरू तथा आय असुली अवस्थाको मूल्यांकन गर्न आवश्यक हुन्छ। यस राजस्व सुधार प्रक्रिया तथा अपेक्षित उपलब्धीको अनुगमन तथा मूल्यांकनका लागि देहायबमोजिम ४ तहको अनुगमन तथा मूल्यांकन व्यवस्था सिफारिश गरिएको छ।

(क) कार्यालय स्तरको अनुगमन: यस अन्तर्गत प्रमुख प्रशासकीय अधिकृत, राजस्व शाखा तथा अन्य सम्बन्धित शाखाका प्रतिनिधिहरू यस योजना कार्यान्वयन र अनुगमनमा बढी सक्रिय रहनु आवश्यक हुन्छ। गाउँ कार्यपालिका कार्यालयले कम्तिमा महिनामा एक पटक बैठक बसी कार्ययोजनामा उल्लिखित कायए तथा व्यवस्थाहरूको कार्यान्वयनको अवस्था तथा असुली अवस्थाको पुनरावलोकन/अनुगमन गरी लक्ष्य हासिल गर्नेतर्फ आवश्यक कार्यगत निर्णयहरू कार्यान्वयनमा ल्याउनु पर्दछ।

(ख) राजस्व परामर्श समितिबाट अनुगमन तथा मूल्यांकन: राजस्व परामर्श समितिले चौमासिक रूपमा राजस्व सुधार योजनाको कार्यान्वयनको अवस्था, आय संकलनको अवस्थाको नियमित अनुगमन गरी कार्यपालिकालाई आवश्यक परामर्श प्रदान गर्ने कार्य यस अन्तर्गत पर्दछ। त्यसैगरी आगामी आर्थिक वर्षको लागि आयको अनुमान गर्ने, विगतमा भएका कार्यको मूल्यांकन गरी स्रोत, दर तथा दायरामा सुधारका क्रियाकलाप सिफारिश गर्ने र त्यसको आधारमा आयको अनुमान गर्नु पर्दछ। यसका अतिरिक्त आर्थिक वर्षको समाप्ती पश्चात् राजस्व सुधार योजनाको समीक्षा गर्नु उपयुक्त हुनेछ।

(ग) कार्यपालिकाबाट अनुगमन तथा मूल्यांकन: कार्यपालिकाको बैठकले राजस्व परामर्श समितिले प्रस्तुत गरेका सुझावहरूलाई कार्यपालिकाको छलफलमा ल्याई आवश्यक निर्णय सम्बन्धी कार्य यस अन्तर्गत पर्दछ। छलफलको क्रममा राजस्व सुधार योजना तथा आय असुली अवस्थाको समीक्षा गरी आवश्यक नीतिगत तथा कार्यगत निर्णय गर्नु आवश्यक छ।

(घ) बाह्य अनुगमन तथा मूल्यांकन: राजस्व सुधार कार्ययोजना कार्यान्वयनमा सहजीकरण गर्ने सम्बन्धित संघीय मामिला तथा सामान्य प्रशासन मन्त्रालय, राष्ट्रिय प्राकृतिक स्रोत तथा वित्त आयोग, प्रदेश मन्त्रालय, दातृ निकायहरू आदिले अनुगमनका लागि सहयोग प्रदान गर्न सक्नेछन्। यस्तो अनुगमन प्रणालीको स्थापनाले स्थानीय सरकारको अनुगमन तथा प्रतिवेदन गर्ने क्षमतामा विकास हुनेछ। राजस्व प्रशासनसँग सम्बन्धित तथ्यांकवाहेक योजना कार्यान्वयन प्रक्रियाको अनुगमन तथा करदाताहरूको अनुभूति संकलन पनि अनुगमनको मुख्य विधि हुन सक्नेछ।

अनुसूचीहरु

अनुसूची १ : सन्दर्भ सामग्रीहरू

- नेपालको संविधान २०७२
- स्थानीय सरकार सञ्चालन ऐन, २०७४
- अन्तर सरकारी वित्त व्यवस्थापन ऐन, २०७४
- नेपाल सरकारको बजेट वक्तव्य, २०७६/७७
- संघ, प्रदेश र स्थानीय तहको अन्तरसम्बन्ध व्यवस्थापन ऐन, २०७६
- नेपाल सरकारको आर्थिक ऐन, २०७६
- बागमती प्रदेश सरकारको आर्थिक ऐन, २०७६
- राष्ट्रिय प्राकृतिक श्रोत तथा वित्त आयोग ऐन, २०७४
- एकीकृत आर्थिक संकेत तथा वर्गीकरण र व्याख्या, २०७४
- स्थानीय तहको आर्थिक ऐनको नमूना, २०७४
- प्रदेश तथा स्थानीय कर सम्बन्धी अध्ययन तथा सुझाव प्रतिवेदन, २०७५ - नेपाल सरकार (मन्त्रपरिषद्) निर्णयबाट गठित कार्यदलले अर्थ मन्त्रालय समक्ष पेश गरेको
- गंगाजमुना गाउँपालिकाको आर्थिक ऐन २०७५।७६
- गंगाजमुना गाउँपालिकाको विभिन्न आर्थिक वर्षहरूको बार्षिक विकास योजना, बजेट तथा कार्यक्रमहरू

अनुसूची २ : तथ्यांक/सूचना संकलनमा प्रयोग अध्ययन सूची तथा फाराम

तथ्यांक संकलन सूची

गाउँपालिकाको संक्षिप्त परिचय तथा हालको अवस्था:

- संक्षिप्त परिचय
- मुख्य पूर्वाधारको अवस्था
- आर्थिक अवस्था
- सामाजिक, सांस्कृतिक तथा पर्यटकिय अवस्था

गाउँपालिकाको संगठन तथा राजस्व प्रशासन :

- संगठन संरचना तथा कर्मचारीको विवरण
- भौतिक सुविधाहरू
- राजस्व शाखा तथा राजस्व प्रशासन
 - राजस्व शाखामा कार्यरत कर्मचारीहरूको विवरण
 - कार्यक्षेत्र तथा कार्य स्थलको पर्याप्तता
 - फर्निचर, कम्प्युटर, प्रिन्टर तथा अन्यभौतिक सुविधाहरू
 - राजस्व सम्बन्धी डाटा वेस, राजस्व प्रशासनमा सफ्टवेयर र त्यसको प्रयोग
 - कम्प्युटर विलिङ्ग प्रणालिको प्रयोग
- वडा कार्यलयमा राजस्व प्रशासनको अवस्था

गाउँपालिकाको आय (आन्तरिक तथा बाह्य) सम्बन्धी विवरण:

- विगत तीन आर्थिक वर्षहरू (२०७३/७४, ०७४/७५ र ०७५/७६) को यथार्थ आय विवरण
- चालु आर्थिक वर्षको (२०७६/७७) को अनुमानीत/बजेट विवरण र मंसिर मसान्तसम्मको यथार्थ संकलन
- चालु आर्थिक वर्षका लागि गाउँ सभाले पारित गरेको कर, शुल्क तथा दस्तुरका दरहरू

अन्य दस्तावेज तथा सूचनाहरू

- निर्वाचित पदाधिकारी र कर्मचारीको विवरण
- गाउँ सभाले पारित गरेको आर्थिक ऐन
- राजस्वसँग सम्बन्धित अन्य नीति तथा कार्यक्रमहरू
- गाउँपालिकाको वस्तुस्थिति विवरण (Municipal Profile)
- राजस्व परिचालनका लागि भएका प्रभावकारी प्रयासहरू
- स्रोत: प्रशासन, आर्थिक प्रशासन, राजस्व शाखा

तथ्यांक संकलन फारम

क. स्वामित्व वा भोग चलनमा रहेका जग्गा

क्र.सं.	जग्गा रहेका स्थान	कि.न.	क्षेत्रफल	हालको उपयोग	भाडा वाबहाल रकम (यदि भएमा)
क	स्वामित्वमा रहेको जग्गा				
ख	भोग चलनमा रहेको जग्गा				

स्रोत : जिन्सी शाखा तथा वडा कार्यालय

ख. स्वामित्वमा रहेका भवन

क्र.सं.	स्थान	भवनको विवरण	हालको उपभोग	भाडा वाबहाल रकम (यदी भएमा)

स्रोत : जिन्सी शाखा तथा वडा कार्यालय

ग. राजस्वमा प्रत्यक्ष आधारित सूचनाहरू

१. भवनसम्बन्धी विवरण

क्र.सं.	घरको वर्गीकरण	अनुमानित संख्या	बहालमा भएको संख्या	औसत बहाल दर
१	व्यापारीक प्रयोजनका लागि निर्मित भवन/घरहरू (नोट: व्यापारीक कम्प्लेक्स, पार्टी प्यालेस, अस्पताल, कोल्ड स्टोर, निजी विद्यालय तथा क्यापस आदी)			
२	औद्योगिक प्रयोजनका भवन/घरहरू			
३	आवासिय भवन/घरहरू			
३.१	कच्ची घरहरू (कच्ची जोडाई तथा छाना)			
३.२	अर्ध कच्ची घरहरू (माटोको जोडाई र कंक्रीट वा स्तलको छाना भएका)			
३.३	पिलर सिस्टम नभएको पक्कै घर (Without RCC Frame Structure)			
३.४	पिलर सिस्टम भएको पक्कै घर (With RCC Frame Structure)			
जम्मा				

स्रोत : विभिन्न प्रकाशन वा सूचना शाखा तथा वडा कार्यालय

२. जग्गासम्बन्धी विवरण

क्र.सं.	जग्गाको किसिम	अनुमानितक्षेत्रफल	औसत मूल्यांकन दर (मालपोत कार्यालयको आधारमा)	कैफियत
१	शहरी क्षेत्र			
२	आवासिय क्षेत्र			
३	कृषी क्षेत्र			
४	वन तथा अन्य क्षेत्र			
जम्मा				

स्रोत : विभिन्न प्रकाशन वा सूचना शाखा तथा वडा कार्यालय

३. सवारी साधनसम्बन्धी विवरण

क्र.सं.	सवारी साधन	अनुमानित संख्या	कैफियत
१	अटो रिक्सा, ई रिक्सा		
२	ठेलागाडा, टांगा, रिक्सा		
जम्मा			

स्रोत : विभिन्न प्रकाशन वा सूचना शाखा तथा वडा कार्यालय

४. व्यापार तथा व्यवसायसम्बन्धी विवरण

क्र.सं.	व्यापार व्यवसायको विवरण	साना लगानी	मझौला लगानी	ठुला लगानी
१	उद्योग			
२	वित्तिय संस्था (बैंक, विकास बैंक, सहकारी, विमा आदि)			
३	व्यापारिक भवन, मल, निजी अस्पताल, संस्थागत कलेज विद्यालय			
४	डिलर तथा थोक विक्रेता			
५	अन्य व्यवसायहरु			

स्रोत : विभिन्न प्रकाशन वा सूचना शाखा तथा वडा कार्यालय, उद्योग वाणिज्य संघ

५. खानीजन्य वस्तु विक्रीको विवरण

उत्खनन स्थल	बस्तुहरु	कुल उत्खनन योग्य परिणाम	विक्री मुल्य	संभाव्य निकासी परिमाण
	ढुङ्गा			
	गिट्टी			
	स्लेट			
	बालुवा			
	दहत्तर वहत्तर			
	ढुङ्गा			
	गिट्टी			
	स्लेट			
	बालुवा			
	दहत्तर वहत्तर			

स्रोत : आर्थिक प्रशासन शाखा, हालको ठेक्का प्रक्रिया, आईई प्रतिवेदन तथा सरोकारवालासंग छलफल

६. जडिबुटी, कवाडी र जिवजन्तु ब्यवसायिक उपयोग

क्र.सं.	बस्तुहरु	इकाई	कुल संकलन परिणाम	अनुमानित मुल्य
क.	जडिबुटी जन्य बस्तुहरु			
ख.	कवाडी जन्य बस्तुहरु			
ग.	जिवजन्तु			

७. बहाल विटौरी

क्र.सं.	सम्पत्तिहरु	इकाई	परिमाण	दर
क.	भवन तथा कोठाहरु			
ख.	मेसिनहरु			
ग.	सार्वजनिक सम्पत्ति			

स्रोत : राजस्व परामर्श समिति, आर्थिक प्रशासन, राजस्व तथा जिन्सी शाखा, वडा कार्यालय

८. गाउँपालिकाले निर्माण, संचालन तथा व्यवस्थापन गरेका सेवा

क्र.सं.	सेवाहरु	उपलब्ध गराईएको स्थानवा क्षेत्र	इकाई र परिमाण	सेवा शुल्कको संभावना के छ ?	हालको अवस्था (आय)
१	फोहरमैला व्यवस्थापन				
४	धारा				
५	अतिथिगृह				
६	धर्मशाला				
८	सभागृह				
९	ढल निकास				
१०	सडक बत्ति				
११	सार्वजनीक शौचालय				
१२	पार्क				
१३	पौडी पोखरी				
१४	व्यायमशाला				
१५	पर्यटकिय स्थल				
१६	हाट बजार				
१७	पशु बधशाला				
१८	शवदाहगृह				
१९	बसपार्क				
२०	अन्य पार्किङ्ग क्षेत्र				

अनुसूची ३ : प्रारम्भिक कार्यशालाको कार्यक्रम तालिका

राजस्व सुधार कार्ययोजना तर्जुमा

प्रारम्भिक कार्यशाला : समय तालिका

समय	क्रियाकलाप
प्रथम सेसन	
१०.००-१०.३०	कार्यक्रम शुभारम्भ
१०.३०-११.३०	परिचय, कार्यक्रमको उद्देश्य, अवधारणा तथा प्रकृया - प्रस्तुती
११.३०-१२.३०	स्थानीय सरकारको राजस्व अधिकार
१२.३०-१३.००	तथ्यांक तथा सुचना संकलनको फारम प्रस्तुती
१३.००-१४.००	खाजा
दोस्रो सेसन	
१४.००-१४.३०	राजस्व सुधार कार्ययोजना तथा राजस्व प्रक्षेपणका लागि खाँका प्रस्तुती, समूह विभाजन
१४.३०-१५.३०	समूह कार्य
१५.३०-१६.००	समूह प्रस्तुति तथा सुझाव संकलन
१६.३०-१७.००	तथ्यांक संकलनका लागि टोली गठन तथा समापन

अनुसूची ४ : प्रारम्भिक कार्यशालाको उपस्थिति

**अनुसूची ५ : स्थानीय राजस्व परामर्श समिति गठन तथा काम कर्तव्य र अधिकार सम्बन्धी कानुनी व्यवस्था
(स्थानीय सरकार संचालन ऐन, २०७४ को दफा ६५ बमोजिमको व्यवस्था)**

समितिको गठन (उपदफा १) :

क) उपाध्यक्ष	- संयोजक
ख) प्रमुख प्रशासकीय अधिकृत	- सदस्य
ग) कार्यपालिकाले तोकेको कार्यपालिकाका सदस्यहरू मध्येबाट एक जना महिला सहित दुई जना सदस्य	- सदस्य
घ) निजी क्षेत्रको उद्योग वाणिज्य सम्बन्धी मान्यता प्राप्त संस्थाको गाउँ वा नगर तहको अध्यक्ष वा निजले तोकेको प्रतिनिधि	- सदस्य
ङ) घरेलु तथा साना उद्योग सम्बन्धी मान्यता प्राप्त संस्थाको नगर वा गाउँ तहको अध्यक्ष वा निजले तोकेको प्रतिनिधि	- सदस्य
च) कार्यपालिकाको राजस्व महाशाखा, विभाग वा शाखा प्रमुख	- सदस्य सचिव

समितिको काम, कर्तव्य र अधिकार (उपदफा २) :

क) राजस्व सम्बन्धी नीति तथा कानूनको तर्जुमा, संशोधन, परिमार्जन र सोको परिपालनाका सम्बन्धमा आवश्यक परामर्श प्रदान गर्ने,
ख) राजस्वका स्रोत, दायरा र दर समेतको विश्लेषण गरी आगामी आर्थिक वर्षमा प्राप्त हुनसक्ने राजस्वको अनुमान गर्ने,
ग) राजस्वका दर र क्षेत्र लगायतका आधारमा आन्तरिक आयको विश्लेषण र अनुमान गर्ने,
घ) स्थानीय उद्योग तथा व्यवसाय प्रवर्द्धन र रोजगारी सिर्जनामा योगदान दिने किसिमको कर नीति अवलम्बन गर्न परामर्श दिने,
ङ) कर राजस्व, गैरकर राजस्व, सेवाशुल्क, दस्तुर आदिको दर निर्धारण सम्बन्धमा परामर्श दिने,
च) राजस्व प्रशासन सुधारका लागि अन्य आवश्यक परामर्श दिने ।

उपदफा ३: उपदफा (१) बमोजिमको समितिले आवश्यकता अनुसार सम्बन्धित क्षेत्रका विज्ञ तथा अन्य सरोकारवालालाई समितिको बैठकमा आमन्त्रण गर्न सक्दछ ।

उपदफा ४: उपदफा (१) बमोजिमको समितिको बैठक सम्बन्धी कार्यविधि सो समिति आफैले निर्धारण गरे बमोजिम हुनेछ ।

अनुसूची ६ : राजस्व परामर्श समितिले राजस्व प्रक्षेपण गरि कार्यपालिकामा पेश गर्ने प्रतिवेदनको ढाँचा

(स्थानीय तहको वार्षिक योजना तथा बजेट तर्जुमा दिग्दर्शन २०७४, संघीय मामिला तथा सामान्य प्रशासन मन्त्रालयद्वारा प्रकाशित को अनुसूची २ बमोजिम)

गंगाजमुना गाउँपालिका
राजस्व परामर्श समितिको प्रतिवेदन,

(क) पृष्ठभूमि

(ख) राजस्वको मौजुदा अवस्थाको विश्लेषण

(ग) राजस्व नीतिहरु

(घ) करका आधारहरु

(ङ) आगामी आ.व.को लागि प्रस्तावित कर तथा गैरकर राजस्व दर

सि.नं.	राजस्वको क्षेत्रहरु	चालु आर्थिक वर्षको दर	प्रस्तावित दर	पुष्ट्याई	कैफियत

(च) आगामी आ.व.को लागि अनुमानित कर तथा गैरकर राजस्व रकम

सि.नं.	राजस्वको क्षेत्रहरु	गत आ.व.को यथार्थ रकम	चालु आ.व.को संशोधित अनुमान	आगामी आ.व.को अनुमान	कैफियत

(छ) निष्कर्ष तथा सुझावहरु

(.....)
संयोजक

सदस्य

अनुसूची ७ : आ.व. २०७७/०७८ का लागि आर्थिक विधेयक मस्यौदा नमूनाको रूपमा



आर्थिक विधेयक २०७७

गाउँ सभाबाट स्वीकृत भएको मिति : २०७७/०३/...

गंगाजमुना गाउँपालिका
फुलखर्क, धादिङ
बाग्मती प्रदेश, नेपाल

गंगाजमुना गाउँपालिका आर्थिक विधयेक, २०७७

प्रस्तावना : गंगाजमुना गाउँपालिकाको आर्थिक वर्ष २०७७/७८ को अर्थसम्बन्धी प्रस्तावलाई कार्यान्वयन गर्न स्थानीय कर तथा गैर कर संकलन गर्ने, छुट दिने तथा राजस्व प्रशासन व्यवस्थित गर्न वाञ्छनीय भएकोले,

नेपालको संविधानको धारा २२८ को उपधारा (२) बमोजिम गंगाजमुना गाउँपालिकाको गाउँ सभाले यो ऐन बनाएको छ ।

१. संक्षिप्त नाम र प्रारम्भ : (१) यस ऐनको नाम “गंगाजमुना गाउँपालिकाको आर्थिक ऐन, २०७७” रहेको छ ।

(२) यो ऐन २०७७ साल श्रावण १ गतेदेखि गंगाजमुना गाउँपालिका क्षेत्रमा लागू हुनेछ ।

२. सम्पत्ति कर : (१) गाउँपालिका क्षेत्रभित्र कुनै व्यक्ति वा संस्थाको स्वामित्वमा रहेको घर र सो घरले चर्चेको जग्गामा सम्पत्ति कर लगाउने र असुल उपर गरीनेछ । **स्पष्टीकरण:** यस दफाको प्रयोजनका लागि “घरले चर्चेको जग्गा” भन्नाले घरले ओगटेको जग्गाको क्षेत्रफल र अधिकतम सो क्षेत्रफल बराबरको थप जग्गासम्म सम्भन्तुपर्छ ।

(२) उपदफा (१) बमोजिम लगाइने सम्पत्ति करको दर **अनुसूची - १** मा उल्लेख भए बमोजिम हुनेछ ।

(३) यस दफा बमोजिम सम्पत्ति कर प्रयोजनका लागि घरको र जग्गाको मूल्यांकन दर **अनुसूची - २** तथा घरको हास कट्टीको दर **अनुसूची - ३** मा उल्लेख भए बमोजिम हुनेछ ।

३. मालपोत : (१) गाउँपालिका क्षेत्रभित्र दफा २ बमोजिम सम्पत्ति कर लाग्ने बाहेकका अन्य जग्गामा क्षेत्रफलको आधारमा मालपोत (भूमिकर) लगाउने र असुल उपर गरीनेछ ।

(२) उपदफा (१) बमोजिम लगाइने मालपोतको दर **अनुसूची - ४** मा उल्लेख भएबमोजिम हुनेछ ।

४. घरजग्गा बहाल कर : (१) गाउँपालिका क्षेत्रभित्र कुनै व्यक्तिले घर, घरको छत, पसल, ग्यारेज, गोदाम, टहरा, सेड (छप्पर), कारखाना, वा जग्गा पूरै वा आंशिक तवरले बहालमा बहाल कर लगाई असुल उपर गरिनेछ ।

(२) उपदफा (१) बमोजिम लगाइने घरजग्गा बहाल करको दर **अनुसूची - ५** मा तोकिए बमोजिम हुनेछ ।

५. व्यवसाय कर : (१) गाउँपालिका क्षेत्रभित्र सञ्चालित उद्योग, व्यापार, व्यवसाय वा सेवामा व्यवसायको प्रकृति, पूँजी लगानी र आर्थिक कारोवारका आधारमा वर्गीकरण गरी व्यवसाय कर लगाइने र असुल उपर गरिनेछ ।

(२) उपदफा (१) बमोजिम व्यवसाय कर असुली गर्दा बैंक तथा वित्तिय संस्था र प्रत्येक कारोवार स्थल अलग अलग इकाई मानी कर असुली गरिनेछ ।

(३) उपदफा (१) र (२) बमोजिम लगाइने व्यवसाय करको दर **अनुसूची - ६** मा तोकिए बमोजिम हुनेछ ।

६. जडिबुटी, कवाडी र जीवजन्तु कर: गाउँपालिका क्षेत्रभित्र कुनै व्यक्ति वा संस्थाले खोटो, कवाडी माल र प्रचलित कानूनले निषेध गरिएको जीवजन्तु वाहेकका अन्य मृत वा मारिएका जीवजन्तुको हाड, सिड, प्वाँख, छाला जस्ता वस्तुको व्यवसायिक कारोवार गरेबापत **अनुसूची -७** बमोजिम जडिबुटी, कवाडी तथा जीवजन्तु कर लगाइने र असुल उपर गरिनेछ । तर त्यस्ता वस्तुको व्यवसाय गर्ने व्यक्ति वा कम्पनीलाई दफा ५ बमोजिम व्यवसाय कर लगाइएको अवस्थामा यस दफा बमोजिमको कर लगाइने छैन ।

७. सवारी साधन कर : (१) गाउँपालिका क्षेत्रभित्रका रिक्सा, अटोरिक्सा र विद्युतीय रिक्सा जस्ता सवारी साधनको दर्ता र वार्षिक नवीकरणमा गाउँपालिकाले सवारी साधन कर लगाउने र उठाउनेछ ।

(२) उपदफा (१) बमोजिम लगाइने सवारी साधन करको दर **अनुसूची -८** मा तोकिए बमोजिम हुनेछ ।

८. विज्ञापन कर : (१) गाउँपालिका क्षेत्रभित्र हुने विज्ञापन, प्रचार प्रसार आदिका लागि राख्न दिने साइनबोर्ड, ग्लोबोर्ड, स्टल आदिमा विज्ञापन कर लगाइने र असुल उपर गरीनेछ ।

(२) उप दफा (१) बमोजिम लगाइने विज्ञापन करको दर **अनुसूची - ९** मा तोकिए बमोजिम हुनेछ ।

९. मनोरञ्जन कर : गाउँपालिका भित्र प्रदेश कानूनले तोके बमोजिमका सेवा र क्षेत्रमा सोही कानूनमा तोकिएको दरमा मनोरञ्जन कर लगाई असुल उपर गरिनेछ ।

१०. बहाल विटौरी शुल्क : (१) गाउँपालिका क्षेत्रभित्रका सार्वजनिक, पर्ती वा ऐलानी जग्गालाई उपयोग गरी बनाइएका टहरा, छाप्रा वा पसल वा आवास तथा गाउँपालिकाले तोकेको सार्वजनिक स्थल, हाटबजार, मेला, जात्रा आदिमा सञ्चालन भएका पसलमा बहाल विटौरी शुल्क लगाई असुल उपर गरिनेछ ।

(२) उपदफा (१) बमोजिम लगाइने बहाल विटौरी शुल्कको दर **अनुसूची - १०** मा तोकिए बमोजिम हुनेछ ।

११. व्यवसाय रजिष्ट्रेशन दस्तुर (दर्ता तथा अनुमति दस्तुर): (१) गाउँपालिका क्षेत्र भित्र एफएम रेडियो संचालन, घ वर्गको निर्माण इजाजत पत्र, विद्यालय स्थापना, स्थानीयस्तरका व्यापारिक फर्म, सहकारी, प्राविधिक शिक्षा तथा व्यवसायिक तालिम, ट्युसन, कोचिङ, औषधि पसल, प्लटिङ्ग, ढुङ्गा, गिट्टी, बालुवा, नुन, माटो, खरीढुङ्गा, स्लेटजस्ता वस्तुको सर्भेक्षण, उत्खनन् तथा उपयोग आदि कार्य गर्नको लागि अनुमति बापत दस्तुर संकलन गरिनेछ ।

(२) व्यवसाय रजिष्ट्रेशन (दर्ता तथा अनुमती) को दस्तुरको दर **अनुसूची - ६** मा तोकिए बमोजिम हुनेछ ।

१२. पार्किङ शुल्क : (१) गाउँपालिकाले निर्माण गरेको तथा हस्तान्तरण भई व्यवस्थापन गरेको पार्किङस्थलमा सवारी साधन पार्क गरे बापत **अनुसूची ११** बमोजिम पार्किङ शुल्क संकलन गरिनेछ ।

१३. नक्शापास दस्तुर: (१) गाउँपालिका क्षेत्रभित्र कानून तथा नियमअनुसार घर निर्माण गर्दा नक्शापास स्वीकृत गरी अनुमती लिन पने र निर्माण भएका घरको अभिलेखन गरी नियमन गर्न **अनुसूची १२** मा तोकिएको दरमा नक्शापास एवं अभिलेखन दस्तुर संकलन गरिनेछ ।

१२. सेवा शुल्क दस्तुर : गाउँपालिकाले कार्यपालिकाको कार्यालय तथा वडा कार्यालयमार्फत् उपलब्ध गराउने सिफारिश, प्रमाणित, इजाजत जस्ता प्रशासनिक सेवामा **अनुसूची - १३** मा उल्लिखित दरमा सेवा शुल्क तथा दस्तुर लगाई असुल उपर गर्नेछ ।

१३. बिक्री गर्न सक्ने : (१) गाउँपालिकाले आफ्नो क्षेत्रभित्रको खोलानाला वा अन्य सार्वजनिक स्थलबाट वातावरणीय प्रभाव मूल्यांकन वा प्रारम्भिक वातावरणीय परीक्षणबाट तोकिएको परिमाणमा स्लेट, ढुंगा, गिट्टी, बालुवा एवम् माटो जन्य वस्तुहरू तथा आफ्नो क्षेत्रभित्रको सार्वजनिक तथा ऐलानी जग्गामा रहेको काठ

दाउरा, जराजुरी आदि तथा नक्सा पासका लागि आवश्यक निवेदन फाईल, बोलपत्र वा दरभाउपत्र फाराम आदि **अनुसूची - १३** मा उल्लेख भए बमोजिमको दरमा बिक्री गर्नेछ ।

(२) उपदफा (१) बमोजिम स्लेट, ढुंगा, गिट्टी, बालुवा एवं माटोजन्य वस्तुहरू आदि बिक्री गर्दा बिक्रीको दर तथा उपलब्ध परिमाणका आधारमा कायम भएको न्यूनतम बिक्री मूल्यमा ठेक्का बढावढ गरी गर्न सक्नेछ ।

(३) उपदफा (२) बमोजिम ठेक्का निर्धारण नभएमा कार्यपालिकाले निर्णय गरी गाउँपालिकाले अमानत विधिबाट बिक्री गरी रकम संकलन गर्न सक्नेछ ।

१४. भाडामा लगाउन सक्ने : गाउँपालिकाले आफ्नो स्वामित्वमा रहेका भवन, मेसिनरी तथा अन्य सम्पत्तिमा **अनुसूची - १४** मा उल्लिखित दरमा भाडामा लगाउन सक्नेछ ।

१५. जरिवाना, ब्याज, हर्जाना र दण्ड : (१) गाउँपालिकाले निर्धारण गरेको कर, शुल्क तथा महसुल तोकिएको समयमा भुक्तानी नगरेमा वा प्रचलित कानून पालना नगरेको कसूरमा **अनुसूची - १५** मा उल्लेख गरिएको व्यवस्था तथा दरमा र सो दर नतोकिएकोमा कार्यपालिकाबाट तोकिएको दरमा जरिवाना सहित बक्यौता असुल गर्नेछ ।

१६. कर छुट : (१) गाउँपालिकालाई वार्षिक रुपमा तिर्नुपर्ने कर सोही आर्थिक वर्षको पहिलो चौमासिक भित्र र मासिक रुपमा तिर्नुपर्ने कर महिना समाप्त भएको सात दिनभित्र बुझाउने करदातालाई नियमानुसार लाग्ने करको क्रमशः दश र पाँच प्रतिशत छुट दिइनेछ ।

(२) संघीय सरकार, प्रदेश सरकार, स्थानीय सरकार, कुटनीतिक नियोग, गुठी र लाभको उद्देश्य नराखी सञ्चालन हुने संघ/संस्थाको सम्पत्ति, वस्तु तथा कारोवारमा यस ऐन बमोजिमको कर लिइने छैन ।

स्पष्टीकरण: लाभको उद्देश्य नराखी सञ्चालन हुने संघ/संस्था भन्नाले सामुदायिक अस्पताल तथा स्वास्थ्य केन्द्र, विश्वविद्यालय र सोका आंगिक कलेजहरू, सरकारी वा सामुदायिक विद्यालयहरू, सार्वजनिक पुस्तकालय, वाचनालाय, बालगृह, अनाथाश्रम, वृद्धाश्रम, मठमन्दिर जस्ता सामाजिक संघ/संस्था सम्भन्धनु पर्दछ ।

१७. प्रचलित कानून बमोजिम हुने : यस ऐनमा उल्लेख गरिएको विषयहरूमा यसै बमोजिम र उल्लेख नगरिएको विषयमा प्रचलित कानूनमा व्यवस्था भए बमोजिम हुनेछ ।

अनुसूची - १

(दफा २ को उपदफा (२) सँग सम्बन्धित)

सम्पत्ति करको दर

क्र.सं.	सम्पत्तिको मूल्य	बार्षिक दर
१	पाँच लाख रुपैयाँसम्मको मूल्यांकनमा	एक मुष्ठ रु. ३०
२	पाँच लाखदेखि पच्चिस लाख रुपैयाँसम्म	एक मुष्ठ रु. १५०
३	पच्चिस लाखदेखि पचास लाख रुपैयाँसम्म	एक मुष्ठ रु. ५००
४	पचास लाखदेखि पचहत्तर लाख रुपैयाँसम्म	एक मुष्ठ रु. १५००
५	पचहत्तर लाखदेखि एक करोड रुपैयाँसम्म	एक मुष्ठ रु. २५००
६	एक करोडदेखि रुपैयाँ भन्दा माथि	एक मुष्ठ रु. ४०००

अनुसूची - २

(दफा २ को उपदफा (३) संग सम्बन्धित)

घरको तथा जग्गाको मूल्यांकन दर

(क) घरको मूल्यांकन दर

क्र.सं.	घरको प्रकार	घरको मूल्यांकन रकम (प्रति वर्ग फिट)
१	आर.सि.सि. फ्रेम स्टक्चर	२२००
२	सिमेण्ट वा माटोको जोडाईमा इट्टा वा ढुङ्गाको गारो भई आर.सि.सि. छाना	१८००
३	सिमेण्ट वा माटोको जोडाईमा इट्टा वा ढुङ्गाको गारो जस्ता/टायल/ढुङ्गाको छाना	१२००
४	प्रि फ्याब तथा जस्ताले बनेको भित्ता र टिनको छाना	१५००
५	जस्ता वा टायलको छाना भएको टहरा वा सेड	५००
६	कच्ची खर (एकमुष्ठ)	प्रति घर ५०,०००

नोट: माथि उल्लेखित बाहेक अन्य किसिमका संरचना भएमा लागतको आधारमा मिल्दो जुल्दो प्रकार तथा बनोटमा उल्लेखित दरको आधारमा मूल्यांकन गरिनेछ ।

(ख) जग्गाको मूल्यांकन दर

घरले चर्चेको जग्गाको मूल्यांकनका लागि जग्गाको हालको मालपोत रजिष्ट्रेशनको दरलाई आधार मानिनेछ ।

अनुसूची -३

(दफा २ को उपदफा (३) संग सम्बन्धित)

घरको हास कट्टी दर

क्र.सं.	बनोटको किसिम	हासकट्टी दर
१	आर.सि.सि. फ्रेम स्टक्चर भएको भवन वा गोदाम	वार्षिक १.५ प्रतिशतका दरले ६० वर्षसम्म
२	सिमेण्ट वा माटोको जोडाइमा इँटा वा ढुङ्गाको गारो भई आर.सि.सि. छाना भएको भवन वा गोदाम	वार्षिक २ प्रतिशतका दरले ४५ वर्षसम्म
३	सिमेण्ट वा माटोको जोडाइमा इँटा वा ढुङ्गाको गारो जस्ता/टायलको छाना भवन वा गोदाम	वार्षिक ३ प्रतिशतका दरले ३० वर्षसम्म
४	जस्ता वा टायलको छाना भएको सेड	वार्षिक ५ प्रतिशतका दरले १८ वर्षसम्म
५	कच्ची घर	वार्षिक १० प्रतिशतका दरले ९ वर्षसम्म

अनुसूची - ४

(दफा ३ को उपदफा (२) संग सम्बन्धित)

मालपोतको दर

जग्गा रहेको क्षेत्र तथा स्थान	वार्षिक मालपोत दर (प्रति रोपनी) रु.
बजार उन्मुख क्षेत्र	- १० रोपनी सम्म स्वामित्ववाला जग्गा धनीलाई : रु. ३० - १० रोपनी भन्दा बढी स्वामित्ववाला जग्गा धनीलाई : रु. ५०
आवासिय क्षेत्र	- १० रोपनी सम्म स्वामित्ववाला जग्गा धनीलाई : रु. १५ - १० रोपनी भन्दा बढी स्वामित्ववाला जग्गा धनीलाई : रु. २०
कृषी क्षेत्र	- १० रोपनी सम्म स्वामित्ववाला जग्गा धनीलाई : रु. १० - १० रोपनी भन्दा बढी स्वामित्ववाला जग्गा धनीलाई : रु. १५
पाखो, बगर तथा अन्य क्षेत्र	- १० रोपनी सम्म स्वामित्ववाला जग्गा धनीलाई : रु. ५ - १० रोपनी भन्दा बढी स्वामित्ववाला जग्गा धनीलाई : रु. ६

अनुसूची -५

(दफा ४ को उपदफा (२) सँग सम्बन्धित)

घर जग्गा बहाल करको दर

क्र.सं.	जग्गा तथा घर भाडामा लिने	करको दर
१	लेखा परीक्षण गराउने दायित्व भएका संस्थाहरूले बहालमा लिएको घरजग्गा	बहाल रकमको १० प्रतिशत
२	अन्य (व्यापार, व्यवसायिक, घरयासी वा कृषी) प्रयोजनका लागि लिएको घरजग्गा	बहाल रकमको ५ प्रतिशत

अनुसूची - ६

(दफा ५ को उपदफा (३) र दफा ११ को उपदफा (२) संग सम्बन्धित)

व्यवसाय रजिष्ट्रेशन तथा व्यवसाय करको दररेट

गाउँपालिका क्षेत्रभित्र कुनै पनि किसिमको व्यापार तथा व्यवसाय गर्नेले गाउँपालिकाबाट व्यवसाय इजाजत पत्र लिई वार्षिक रुपमा नवीकरण गर्नु पर्नेछ । व्यवसाय दर्ता तथा नवीकरण गर्दा लाग्ने व्यवसाय करको दर देहाय बमोजिम रहेको छ :

क्र.सं.	व्यवसायको किसिम	रजिष्ट्रेशन दस्तुर	वार्षिक नविकरण (व्यवसाय कर)		
			ठूला	मझौला	साना
१.	व्यापारिक वस्तु				
१.१	किराना वस्तु	५००	२५०	२००	१५०
१.२	खाद्य पदार्थ	६००	३००	२५०	२००
१.३	औषधी	५००	२००	१५०	१००
१.४	निर्माण सामाग्री	१०००	५००	३००	१५०
१.५	भाडावर्तन तथा विजुली सामान	५००	२५०	२००	१५०
१.६	कपडा तथा फेन्सी	५००	२५०	२००	१५०
१.७	मदिरा तथा चुरोट	१०००	५००	३००	१५०
१.८	पुस्तक तथा स्टेशनरी	३००	२००	१५०	१००
१.९	अन्य वस्तु	३००	२००	१५०	१००
२.	विपेशज्ञ सेवा				
२.१	चिकित्सा/नर्सिङ्ग	५००	२००	१५०	१००
२.२	तालिम तथा परामर्श	५००	२००	१५०	१००
२.३	कानूनी तथा मध्यस्थता	३००	२००	१५०	१००
२.४	कर तथा उद्योग व्यवसाय	३००	२००	१५०	१००
२.५	सूचना, संचार र विज्ञापन	५००	२००	१५०	१००
२.६	इन्जिनियरिङ्ग र प्राविधिक	६००	३००	२५०	२००
२.७	अध्ययन तथा अनुसन्धान	३००	२००	१५०	१००
३.	सेवा व्यवसाय				
३.१	होटेल तथा रेष्टुरेण्ट	१०००	५००	३००	२००
३.२	फोटो, भिडियो र फिल्म स्टुडियो	५००	२५०	२००	१५०
३.३	कम्प्युटर तथा मोवाईल	५००	२५०	२००	१५०
३.४	निर्माण व्यवसाय (३ वर्गको मात्र दर्ता)	२०००	६००	५००	४००
३.५	व्युटी पार्लर तथा कस्मेटिक्स	६००	३००	२००	१५०
३.६	गाडी पार्ट्स, कार्यशाला र मर्मत	१०००	५००	४००	३००
३.७	ट्राभल, टुरिजम तथा गाईड	५००	२५०	२००	१५०
३.८	एफएम रेडियो संचालन	१०००	२५०	२००	१५०
३.९	अन्य सेवा	५००	२५०	२००	१५०
४.	उद्योग				
४.१	उत्पादनमूलक	४००	२००	१५०	१००
४.२	प्रशोधनमूल	६००	३००	२५०	२००
४.३	सेवामूलक	८००	३००	२५०	२००
५.	वित्तीय सेवा				
५.१	बैंक तथा वित्तीय संस्था	१०००	३००	२५०	२००
५.२	विमा तथा शेयर	५००	२००	१५०	१००

राजस्व सुधार कार्ययोजना : गंगाजमुना गाउँपालिका

क्र.सं.	व्यवसायको किसिम	रजिष्ट्रेशन दस्तुर	बार्षिक नविकरण (व्यवसाय कर)		
			ठूला	मझौला	साना
५.३	लघुवित्त तथा सहकारी	५००	२००	१५०	१००
६.	स्वास्थ्य सेवा				
६.१	अस्पताल	१५००	४००	३००	२००
६.२	मेडिकल	५००	२००	१५०	१००
६.३	फार्मसी	६००	२००	१५०	१००
६.४	प्याथोलोजी	५००	२००	१५०	१००
७.	शिक्षा सेवा				
७.१	विद्यालय	८००	२५०	२००	१५०
७.२	ट्युसन तथा कोचिङ्ग सेन्टर	५००	२००	१५०	१००
७.३	प्राविधिक शिक्षा तथा व्यवसायिक तालिम केन्द्र	५००	२००	१५०	१००
७.४	शैक्षिक परामर्श सेवा कम्पनी	५००	२००	१५०	१००

अनुसूची - ७

(दफा ६ संग सम्बन्धित)

जडीबुटी, कवाडी र जीवजन्तु करको दर

गाउँपालिका क्षेत्रभित्र उत्पादन वा संकलन भई व्यवसायिक उपयोग हुने देहायअनुसार वस्तुहरूमा देहायबमोजिम जडीबुटी, कवाडी र जीवजन्तु कर लिइनेछ :

क्र.सं.	जडीबुटी, कवाडी र जीवजन्तु	वार्षिक कर	
१	खाली सीसी, प्लाष्टिक (बोतल, भाँडाकुँडा, पुराना जुत्ता, चपल, ग्यालन र जर्किन), खाली बोरा, तेलको टिन, धातुका टुक्राहरू, पुनः प्रशोधन (रिसाइक्लिङ्ग) गरी पुनः प्रयोगमा आउन सक्ने सामानहरू	प्रति ट्रिप	ठूलो ट्रक रु. १०० सानो ट्रक, टिपर, रु. ७५ ट्रयाक्टर रु. ५०
२.	सल्ला खोटो प्रति टिन	प्रति टिन	रु. २
३.	बाँस निगालो	प्रति भारी	रु. ५

अनुसूची - ८

(दफा ७ को उपदफा (२) सँग सम्बन्धित)

सवारी साधन करको दर

गाउँपालिका क्षेत्रभित्र सञ्चालन हुने देहायका सवारी साधनमा पहिलो पटक सवारी दर्ता र वार्षिक रुपमा नवीकरण गर्दा लाग्ने करको दर निम्न अनुसार हुनेछ :

क्र.सं.	सवारीको किसिम	दर्ता तथा इजाजत	वार्षिक कर
१	अटोरिक्सा, विद्युतीय रिक्सा	५००	१००

अनुसूची -९

(दफा ८ को उपदफा (१) सँग सम्बन्धित)

विज्ञापन करको दर

गाउँपालिका क्षेत्रभित्र सार्वजनिक स्थलमा गाउँपालिकाको इजाजत लिई गरिएको विज्ञापन सामग्रीमा देहाय बमोजिम वार्षिक विज्ञापन कर लगाई असुल उपर गरिनेछ :

क्र.सं.	विज्ञापन सामग्रीको किसिम	वार्षिक विज्ञापन कर		
		ठूलो	मध्यम	सानो
१	विद्युतीय डिजिटल बोर्ड प्रति वर्ग फिट	२०	१५	१०
२	होडिङ्ग बोर्ड प्रति वर्ग फिट	२५	२०	१५
३	व्यानर पोष्टर प्रति वर्ग फिट	१५	१०	५
४	भित्ते लेखन प्रति वर्ग फिट	१०	६	४
५	व्यापार तथा मेला आदीमा इलेक्ट्रोनिक डिस्प्ले (दैनिक)	१५	१०	५

नोट:

- (१) गाउँपालिका क्षेत्रभित्र निजी सम्पत्तिको उपयोग गरी कसैले विज्ञापन राख्न चाहेमा गाउँपालिकाको इजाजत लिई विज्ञापन सामग्री राख्न सक्नेछ । यस्तो विज्ञापन राखे वापत गाउँपालिकालाई बुझाउनु पर्ने विज्ञापन करको दर सार्वजनिक स्थलमा राखेको विज्ञापन करको दरको आधा (पचास प्रतिशत) हुनेछ ।
- (२) गाउँपालिकाको इजाजत नलिई गरिएको विज्ञापन सामग्रीहरूलाई गाउँपालिकाले कुनै पनि समयमा अग्रिम सूचनाविना हटाउन सक्नेछ ।
- (३) पसलहरूमा राखिने परिचयपाटी (व्यवसाय प्रमाण पत्रमा तोकिएको ढाँचा तथा साइज अनुसार) मा विज्ञापन कर लाग्ने छैन । तर, परिचयपाटीमा विज्ञापनमूलक सामग्री प्रचार गरेमा सोमा विज्ञापन कर लाग्नेछ ।

अनुसूची -१०

(दफा १० को उपदफा (२) सँग सम्बन्धित)

बहाल बिटौटी शुल्कको दर

क. ऐलानी तथा सार्वजनिक स्थलको उपयोग

क्र.सं.	स्थान	शुल्कको दर
१	गाउँपालिकाक्षेत्रका सडकको दायाँ बायाँको जग्गा उपभोग गरे बापत	बजार क्षेत्रमा प्रति रोपनी न्यूनतम मासिक रु २०० र अन्य क्षेत्रमा न्यूनतम मासिक रु १५०
२	सार्वजनिक स्थलमा पटके रुपमा उपयोग गरे बापत	प्रति वर्गफिट दैनिक रु. ४०

ख. अस्थायी हाटबजार र घुम्ती पसल (पटके रुपमा)

क्र.सं.	व्यापार/व्यवसाय/कारोबार	शुल्कको दर (पटके रुपमा)
१.	फलफूल तथा तरकारी	३०
२.	माछा तथा मासु	९०
३.	फेन्सी तथा कपडा	५०
४.	भाडाकुँडा	५०
५.	इलेक्ट्रिकल तथा इलेक्ट्रोनिक्स	५०
६.	सेवामूलक व्यवसाय	३०
७.	किराना तथा खाद्यान्न	४०
८.	अन्य	३०

अनुसूची ११

(दफा १२ को उपदफा (१) सँग सम्बन्धित)

पार्किङ शुल्क

सि.नं	सवारी साधका प्रकार	पार्किङ शुल्कको दर (प्रति पटक/दिन)
१	स्कुटर/मोटरसाइकल	५
२	हलुका सवारी साधन	२०
३	ट्रयाक्टर	१५
४	हेभी सवारी साधन-बस, ट्रक, ट्रली, लोडर, एस्काभेटर	२५

अनसूची १२

(दफा १३ को उपदफा (१) सँग सम्बन्धित)

नक्शापास दस्तुर

क. घर नक्शा पास, निर्माण स्वीकृति दस्तुर (आवसीय)

क्र.सं.	घरको विवरण	दस्तुरको दर (रु.)
१	क वर्गको प्रति वर्ग फिट	१०
२	ख वर्गको प्रति वर्ग फिट	८
३	ग वर्गको प्रति वर्ग फिट (आरसिसि र लोड बेरिड)	६
४	घ वर्गको प्रति वर्ग फिट	५
५	व्यापारिक भवन प्रति वर्ग फिट	१२
६	व्यवसायिक भवन प्रति वर्ग फिट	१२
७	शैक्षिक भवन प्रति वर्ग फिट	६
८	संस्थागत भवन प्रति वर्ग फिट	६
९	औद्योगिक भवन प्रति वर्ग फिट	१०
१०	नक्शा पास वा निर्माण सम्पन्न नामासारी शुल्क	१०००
११	यस क्षेत्रभित्र गाउँपालिका घोषणा हुनु पूर्व साविक स्थानीय निकायमा नक्सा दर्ता भएका घरहरूलाई प्रचलित कानून बमोजिम नक्सा पास भएको भए नक्सा पास गरिदिने, नभए अभिलेखीकरण मात्र गर्ने । पूर्व दर्ता भएकालाई ५० प्रतिशत शुल्क छुट र नलिएकालाई माथि उल्लेख भएबमोजिमको शुल्क लिने ।	५००
१२	प्लिन्थ लेवल भन्दा माथि Super Structure को नक्शा पास गरी निर्माण सम्पन्न पत्र तोकिएको समयमा नलिएमा २ वर्ष सम्म विलम्ब शुल्क	१००० वा २५ प्रतिशत मध्ये जुन बढी हुन्छ ।
१३	थप दस्तुर तिरी म्याद थप गरेपछि पनि थप २ वर्ष भित्र पनि निर्माण कार्य सम्पन्न नगरिएमा थप विलम्ब शुल्क	थप २५ प्रतिशत
४	DPC चेक जाँच गर्न प्राविधिक फिल्ड जानु पर्दा	५००
५	घर जग्गा छुट्याउन अमिन फिल्ड जानु पर्दा	५००

ख. घर अभिलेखीकरण तथा दर्ता दस्तुर

क्र.सं.	घरको विवरण	दस्तुरको दर (रु.)
१	RRC/RBC ढलान घर	२००
२	RRC/RBC विनाको पक्की घर	१००
३	कच्ची घर	५०

अनुसूची - १३

(दफा ११ को उपदफा (१) सँग सम्बन्धित)

शुल्क तथा दस्तुरको दर

सि.नं	शिफारिश, अनुमती तथा प्रमाणीकरणको विवरण	इकाई	शुल्ल वा दस्तुरको दर (रु.)
क.	निवेदन दस्तुर		
१	निवेदन दस्तुर	पटक	२०
२	उजुरी निवेदन दस्तुर	पटक	५०
ख.	प्रमाणीकरण तथा शिफारिस दस्तुर		
१	अंग्रेजीमा गरिने सबै सिफारिस र प्रमाणीत	प्रति	३००
२	नागरिकता सिफारिस	प्रति	१००
३	नागरिकता प्रतिलिपि सिफारिस	प्रति	१००
४	अंगिकृत नागरिकता सिफारिस	प्रति	२००
५	नाता प्रमाणित स्वदेश प्रयोजन	प्रति	१००
६	नाता प्रमाणित विदेश प्रयोजन	प्रति	५००
७	नाता कायम सिफारिस	प्रति	१००
८	पारिवारिक विवरण सिफारिस	प्रति	१००
९	बसोबास प्रमाणित सिफारिस	प्रति	१००
१०	नावालक सिफारिस	प्रति	१००
११	जन्म मिति प्रमाणित सिफारिस	प्रति	१००
१२	वैवाहिक सम्बन्ध प्रमाणित सिफारिस	प्रति	१००
१३	अविवाहित प्रमाणित सिफारिस	प्रति	१००
१४	व्यक्तिगत प्रमाणित सिफारिस	प्रति	१००
१५	चारीत्रिक प्रमाणित सिफारिस	प्रति	१५०
१६	सम्बन्ध विच्छेद प्रमाणित सिफारिस	प्रति	१५०
१७	खानेपानी, टेलिफोन जडान, नामसारी, ठाउँसारी	प्रति	१००
१८	विद्युत मिटर जडान सिफारिस (घरायसी)	प्रति	१००
१९	विद्युत मिटर जडान सिफारिस (उद्योग)	प्रति	५००
२०	ठूला उद्योग सिफारिस	प्रति	१०००
२१	मझौला उद्योग सिफारिस	प्रति	५००
२२	साना तथा घरेलु उद्योग शिफारिस	प्रति	२००
२३	व्यवसाय बन्द तथा नाम परिवर्तन शिफारिस	प्रति	१५०
२४	मदिरा व्यवसाय सिफारिस (खुद्रा)	प्रति	१५०
२५	मदिरा व्यवसाय सिफारिस (थोक)	प्रति	२००
२६	संघ संस्था सिफारिस	प्रति	३००
२७	बडा सर्जमिन प्रमाणित	प्रति	१००
२८	प्लटिङ्ग इजाजत प्रति रोपनी	प्रति	२००
२९	वनजन्य वस्तुको सिफारिस	प्रति	२००
३०	पर्यटन स्तरीय होटल सिफारिस	प्रति	२००
३१	पेन्सन सिफारिस	प्रति	२००
३२	निजी बैंक स्थापना अनुमति सिफारिस	प्रति	१०००
३३	जग्गा धनी पूर्जा प्रतिलिपि सिफारिस	प्रति	१००
३४	नागरिकता बाहेकको मुचुल्का सिफारिस	प्रति	१००
३५	पटके सिफारिस	प्रति	१००

राजस्व सुधार कार्ययोजना : गंगाजमुना गाउँपालिका

सि.नं	शिफारिश, अनुमती तथा प्रमाणीकरणको विवरण	इकाई	शुल्ल वा दुस्तुरको दर (रु.)
३६	घर पातल प्रमाणित	प्रति	१००
३७	घर कायम सिफारिस	प्रति	५००
३८	ट्रेस नक्सा निर्माण तथा प्रमाणित प्रति कित्ता	प्रति	२००
३९	ट्रेस नक्सा प्रमाणित प्रति कित्ता	प्रति	१००
४०	जग्गा दर्ता वा नामसारी सिफारिस	प्रति	२००
४१	राजिनामा, बकसपत्र सिफारिस	प्रति	१५०
४२	अशंवण्डा सिफारिस	प्रति	१५०
४३	नाम सच्याई सर्जमिन	प्रति	१५०
४४	संघ संस्था दर्ता सिफारिस	प्रति	३००
४५	उद्योग नामसारी सिफारिस (ठूलो)	प्रति	६००
४६	उद्योग नामसारी सिफारिस (मझौला)	प्रति	३००
४७	उद्योग नामसारी सिफारिस (सानो)	प्रति	२००
४८	चार किल्ला प्रमाणित (वैंक तथा अन्य प्रयोजन)	प्रति	५००
४९	आय श्रोत प्रमाणित प्रति लाख प्रति वर्ष	प्रति	१००
५०	निजी विद्यालयको कक्षा वृद्धि (अपग्रेड) शिफारिस	प्रति	
	आधारभूत स्तर	प्रति	३००
	माध्यमिक स्तर	प्रति	५००
	क्याम्पस/कलेज स्तर	प्रति	८००
५१	सामुदायीक विद्यालयको कक्षा वृद्धि (अपग्रेड) शिफारिस		
	आधारभूत स्तर	प्रति	२००
	माध्यमिक स्तर	प्रति	२५०
	क्याम्पस/कलेज स्तर	प्रति	३००
५२	व्यक्तिगत घटना दर्ता ३५ दिन पछि (सबै)	प्रति	१००
५३	व्यक्तिगत घटना दर्ता प्रतिलिपि	प्रति	१००
५४	चौपाया निकासी दस्तुर प्रति गोटा	प्रति	१००
५५	कुटानी पिसानी मिल सिफारिस एवं विक्री	प्रति	२००
५६	स मिल काठचिरानी सिफारिस	प्रति	२००
५७	संस्था नविकरण प्रति लाख	प्रति	१००
५८	नाम, थर, जन्म मिति प्रमाणित	प्रति	१००
५९	सामुदायीक विद्यालय सिफारिस	प्रति	
	शिशु कक्षा संचालन दर्ता	प्रति	१००
	आधारभूत स्तर	प्रति	३००
	माध्यमिक स्तर	प्रति	५००
६०	निजी विद्यालयको ठाउँसारी सिफारिस	प्रति	५००
६१	सामुदायीक विद्यालयको ठाउँसारी सिफारिस	प्रति	३००
६३	घडेरी प्लटिङमा बाटोको लगत कट्टी शिफारिस	प्रति	
	१ रोपनी सम्म	प्रति	२००
	५ रोपनी सम्म	प्रति	३००
	५ रोपनी भन्दा माथि	प्रति	५००
६४	जीवित रहेको सिफारिस	प्रति	१००
६५	सम्पत्ती करको मूल्याङ्कन शिफारिस	प्रति	२००
६६	निशुल्क स्वास्थ्य उपचार सिफारिस	प्रति	निःशुल्क
६७	सशुल्क स्वास्थ्य उपचार सिफारिस	प्रति	१००
६९	संरक्षक प्रमाणित तथा	प्रति	१००

राजस्व सुधार कार्ययोजना : गंगाजमुना गाउँपालिका

सि.नं	शिफारिश, अनुमती तथा प्रमाणीकरणको विवरण	इकाई	शुल्ल वा दस्तुरको दर (रु.)
७०	संस्थागत संरक्षक सिफारिस	प्रति	२००
७१	व्यक्तिगत संरक्षक सिफारिस	प्रति	१००
७२	हकवाला वा हकदार प्रमाणित	प्रति	१००
७३	जग्गाको हक सम्बन्धी सिफारिस (सार्वजनिक, ऐलानी तथा पर्ति जग्गा बाहेक)	प्रति	१००
७४	पालन पोषण सिफारिस	प्रति	१००
७५	आर्थिक अवस्था कमजोर वा विपन्नता प्रमाणित	प्रति	निःशुल्क
७६	आर्थिक अवस्था वलियो वा सम्पन्नता प्रमाणित	प्रति	६००
७७	अन्य प्रमाणित वा सिफारिस	प्रति	१००
७८	क) नयाँ पानी घट्ट दर्ता	प्रति	१५०
	ख) विद्युतबाट चल्ने घट्ट दर्ता	प्रति	१००
ग.	घर जग्गा मूल्याङ्कन सेवा शुल्क		
१	(क) १ लाख देखि १० लाख सम्म	प्रति	३००
	(ख) १०१ लाख देखि २० लाख सम्म	प्रति	४००
	(ग) सो भन्दा माथि थप प्रति लाख	प्रति	५००
२	योजना तथा कार्यक्रम सम्भौता सेवा शुल्क		
	(क) १ लाख सम्म	प्रति	५०
	(ख) १ लाख १ देखि ५ लाख सम्म	प्रति	७५
	(ग) ६ लाख १ देखि १० लाख सम्म	प्रति	१००
	(घ) ११ लाख १ देखि २० लाख सम्म	प्रति	१२५
	(ङ) २० लाख १ देखि ३० लाख सम्म	प्रति	१५०
	(च) ३० लाख १ देखि ४० लाख सम्म	प्रति	१७५
	(छ) ४० लाख १ देखि ५० लाख सम्म	प्रति	२००
	(ज) ५० लाख १ देखि ६० लाख सम्म	प्रति	२२५
	(झ) ६० लाख १ र सो भन्दा माथि	प्रति	२५०
घ	अन्य दस्तुर		
१	अमिन खटन दस्तुर		
	(क) गाउँपालिकाको कार्यालय देखि ५ कि.मि.सम्म प्रति कित्ता	प्रति	२००
	(ख) ५ कि.मि. भन्दा माथि	प्रति	३००
४	घर नक्सा नामसारी दस्तुर	प्रति	२००
५	मिला पत्र दस्तुर	प्रति	२००
६	भरुवा बन्दुक नवीकरण	प्रति	५००

अनुसूची - १४

(दफा १२ सँग सम्बन्धित)

बिक्रीको दर

सामग्रीहरू	इकाई	बिक्री दर (रु.)
ढुंगा, गिट्टी	प्रति घन फिट	८
बालुवा	प्रति घन फिट	६
माटो	प्रति घन फिट	४
काठ	प्रति वर्ग फिट	५
बोलपत्र वा दरभाउ पत्र फाराम	प्रति गोटा	रु ५ वा सोभन्दा माथि (सार्वजनिक खरिद नियमावली अनुसार)
नक्सापासको पुस्तक तथा निवेदन	प्रति गोटा	५०

अनुसूची -१३

(दफा १३ सँग सम्बन्धित)

सम्पत्ति भाडाको दर

कार्यपालिका कार्यालय वा वडा कार्यालय वा सेवा केन्द्रमा उपलब्ध सम्पत्तिको भाडादर देहाय अनुसार हुनेछः

सम्पत्ति	भाडा दर रु	कैफियत
जेसीवी (ब्याक हो लोडर) प्रति घण्टा (इन्धन बाहेक)	२०००	
हल भाडा साउण्ड सिस्टम सहित (प्रति पटक)	१५००	
हल भाडा साउण्ड सिस्टम बाहेक (प्रति पटक)	१०००	
प्रोजेक्टर (प्रति पटक)	२००	

अनुसूची -१४

(दफा १४ को उपदफा (१) सँग सम्बन्धित)

जरिवाना, शुल्क र व्याज (हर्जाना) लाग्ने सम्बन्धी व्यवस्था

जरिवाना लाग्ने : तल उल्लिखित कसुर गर्ने व्यक्ति, व्यवसायी वा संस्थालाई देहायको दरमा जरिवाना लाग्नेछ :

क्र. सं.	कसुर	दण्ड जरिवाना (रु.)
१	स्लेट, ढुंगा, गिट्टी, बालुवा एवम् माटोजन्य पदार्थहरू उत्खनन् तथा बिक्री अनुमति प्राप्त गर्ने व्यवसायी वा संस्थाले तोकिएको परिमाणभन्दा बढी उत्खनन् गरेमा वा अनुमति बेगर उत्खनन् गरेमा	उत्खनन् भएको परिमाण जफत गरी प्रति घन फिट रु. १० जरिवाना
२	नक्सा पास नगरी निर्माण कार्य गरेमा	रु. १ प्रति वर्ग फिट
३	गाउँपालिकामा दर्ता वा इजाजत नलिई नयाँ व्यवसाय संचालन गरेमा	रु. ५०० प्रति व्यवसाय
४	गाउँपालिकाले निषेध गरेका क्रियाकलाप संचालन गरेमा	गाउँ कार्यपालिकाले निर्णय गरे बमोजिम रु. २०० सम्म

व्याज (हर्जाना) लाग्ने : कुनै करदाताले यस ऐन बमोजिम लाग्ने कर, दस्तुर, सेवा शुल्क समयमा दाखिला नगरेमा अन्यत्र व्याज (हर्जाना) तोकिएकोमा सोही बमोजिम र नतोकिएको हकमा तिर्नु बुझाउनु पर्ने रकमको वार्षिक पन्ध्र प्रतिशतका दरले व्याज (हर्जाना) लाग्नेछ ।

समयमा विवरण दाखिला नगरेमा शुल्क लाग्ने : यस ऐन तथा अन्य प्रचलित कानून बमोजिम विवरण दाखिला गर्नु पर्ने दायित्व भएको करदाताले समयमा विवरण दाखिला नगरेमा यस ऐन बमोजिम तिर्नुपर्ने करको दोब्बर रकम विलम्ब शुल्क सहित लाग्ने कर निजबाट असुल गरिनेछ ।

भुट्टा विवरण दिएमा जरिवाना लाग्ने : यस ऐन तथा प्रचलित कानून बमोजिम विवरण दाखिला गर्नुपर्ने दायित्व भएका करदाताले कर छुल्ने नियत लिई भुट्टा वा अधुरो विवरण दाखिला गरेमा नियमानुसार लाग्ने करको दोब्बर रकम जरिवाना सहित लाग्ने कर निजबाट असुल गरिनेछ ।

व्याज (हर्जाना) नलाग्ने : यस ऐन बमोजिम लाग्ने शुल्क, व्याज (हर्जाना) र जरिवानामा पुनः व्याज (हर्जाना) लाग्ने छैन ।